

INSTITUTO NACIONAL DE ESTADÍSTICA Y GEOGRAFÍA

México de un vistazo

2008



INSTITUTO NACIONAL
DE ESTADÍSTICA Y GEOGRAFÍA

317.2 Instituto Nacional de Estadística y Geografía (México).
México de un vistazo 2008 / Instituto Nacional de
Estadística y Geografía.-- México : INEGI, c2008.

33 p. : il. + 1 mapa pleg. col.

ISBN 978-970-13-5132-1

1. México - Condiciones económicas - Estadísticas.
2. México - Condiciones sociales - Estadísticas.

DR © 2008, **Instituto Nacional de Estadística y Geografía**
Edificio Sede
Av. Héroe de Nacozari Sur Núm. 2301
Fracc. Jardines del Parque, CP 20276
Aguascalientes, Ags.

www.inegi.org.mx
atencion.usuarios@inegi.org.mx

México de un vistazo
2008

Impreso en México
ISBN 978-970-13-5132-1

PRESENTACIÓN

El **Instituto Nacional de Estadística y Geografía (INEGI)** presenta ***México de un vistazo 2008***, producto sintético integrado por una selección de los datos más relevantes que permiten delinear un panorama general sobre las principales características del entorno físico; de las acciones de protección del medio ambiente; de los aspectos demográficos y sociales; de la ciencia y tecnología, y de la actividad económica de México. Paralelamente, constituye una muestra de la disponibilidad de información que existe en el país al respecto y, en este sentido, un punto de partida para los usuarios interesados en profundizar en algún tema en particular.

Es oportuno destacar que el año indicado en la portada se refiere al de la edición, dando con ello continuidad a la serie anual de este producto. Asimismo, la estadística que aquí se integra corresponde de manera predominante a 2007, la cual ha sido generada por diversas fuentes centrales de los sectores público, privado y social, en donde está incluida la que produce el propio **INEGI**. Complementariamente, para enriquecer su contenido y ubicar a México en el contexto mundial, se incorporan cifras de organismos internacionales.

Las sugerencias que los usuarios dirijan al **Instituto** con relación a esta publicación constituyen aportaciones valiosas que permitirán el mejoramiento de su contenido.

ÍNDICE GENERAL

Aspectos geográficos y medio ambiente
Población y vivienda
Educación, ciencia y tecnología
Salud
Trabajo
Ingresos y gastos de los hogares
Información económica agregada
Agropecuario, aprovechamiento forestal y pesca
Industria
Turismo
Comunicaciones y transportes
Sector público
Indicadores financieros
Sector externo
Comparaciones internacionales
Glosario

SIGNOS, SÍMBOLOS Y ABREVIATURAS

-	Antepuesto a un número, significa valor negativo
%	Porcentaje o porcentual
E/	Datos estimados
ha	Hectárea
kg	Kilogramo
km	Kilómetro
km ²	Kilómetro cuadrado
lps	Litros por segundo
m ²	Metro cuadrado
m ³	Metro cúbico
NA	No aplicable
ND	Dato no disponible
P/	Datos preliminares
SM	Salario mínimo

ACRÓNIMOS Y SIGLAS

CETES	Certificados de la Tesorería de la Federación
CONACyT	Consejo Nacional de Ciencia y Tecnología
PIB	Producto interno bruto

NOTA:

La suma de los parciales puede no coincidir con el total debido al redondeo de las cifras.

Las cifras monetarias están presentadas en valores corrientes, a menos que se indique lo contrario.

ÍNDICE DE MAPAS, CUADROS Y GRÁFICAS

Aspectos geográficos y medio ambiente

Principales países del mundo según superficie

Estados Unidos Mexicanos. División por entidad federativa

Superficie y límites del territorio nacional

Estructura porcentual de la superficie nacional por grupos de climas

Áreas naturales protegidas y superficie por categoría de manejo
2008

Plantas en operación para el manejo de residuos peligrosos
1993 y 2007

Plantas de tratamiento de aguas residuales municipales en operación
1995 y 2007

Generación y disposición final de residuos sólidos urbanos
1995 y 2007

Población y vivienda

Población total según sexo
1930 a 2008

Tasa media de crecimiento anual de la población
Periodos intercensales de 1940 a 2005

Población total por grandes grupos de edad según sexo
Años censales 1990 y 2005

Número de localidades y población por tamaño de la localidad
Años censales 1990 y 2005

Indicadores demográficos seleccionados
1990 y 2008

Población de 5 y más años de edad hablante de lengua indígena
por principales lenguas
Años censales 1990 y 2005

Viviendas particulares, ocupantes y promedio de ocupantes
Años censales 1990 y 2005

Viviendas particulares habitadas por disponibilidad de servicios básicos
Años censales 1990, 2000 y 2005

Viviendas particulares habitadas por número de cuartos
Años censales 1990 y 2005

Viviendas particulares habitadas por material predominante
en pisos, paredes y techos
Años censales 1990, 2000 y 2005

Educación, ciencia y tecnología

Población de 15 y más años de edad por nivel de instrucción
Años censales 1990 y 2005

Gasto público en educación, tasa de analfabetismo y promedio
de escolaridad
1990 y 2007

Eficiencia terminal por nivel educativo
Ciclo escolar 1990/91 y 2007/08

Alumnos inscritos a inicio de cursos por nivel educativo
Ciclo escolar 1990/91 y 2007/08

Personal docente a inicio de cursos por nivel educativo
Ciclo escolar 1990/91 y 2007/08

Escuelas a inicio de cursos por nivel educativo
Ciclo escolar 1990/91 y 2007/08

Egresados de programas de posgrado por nivel de estudios
1990 y 2007

Gasto federal en ciencia y tecnología
1990 y 2007

Artículos publicados por científicos mexicanos
Años seleccionados de 1990 a 2006

Red nacional de bibliotecas
1990 y 2007

Salud

Población total por condición de aseguramiento
2006 E/

Recursos materiales de las instituciones públicas del sector
salud por tipo
1990 y 2007

Personal médico y paramédico de las instituciones públicas del sector
salud
1990 y 2006

Indicadores seleccionados de las instituciones públicas del sector
salud
1991 y 2007

Recursos materiales de los establecimientos particulares de salud
1994 y 2007

Recursos humanos de los establecimientos particulares de salud
1994 y 2007

Trabajo

Población de 14 y más años de edad por condición
de actividad económica
Segundo trimestre de 2005 y 2008

Tasa de participación económica por sexo
Segundo trimestre de 2005 y 2008

Población ocupada por sector de actividad económica
Segundo trimestre de 2005 y 2008

Población ocupada por nivel de ingreso mensual
Segundo trimestre de 2008

Salarios mínimos generales diarios
De 2004 a 2008

Tasas de ocupación y desocupación
Segundo trimestre de 2000 y 2008

Ingresos y gastos de los hogares

Ingreso corriente total por deciles de hogares
Tercer trimestre de 1992 y 2006

Gasto corriente total por grandes rubros
Tercer trimestre de 1992 y 2006

Información económica agregada

Oferta y demanda final de bienes y servicios
1990 y 2007

Variación anual del producto interno bruto a precios de mercado
De 1997 a 2007

Cuenta de generación del ingreso por componentes
1990 y 2006

Valor agregado bruto por sector de actividad económica
1990 y 2007

Agropecuario, aprovechamiento forestal y pesca

Superficie sembrada y cosechada por tipo de cultivo
Años agrícola: 1990 y 2007

Volumen de la producción agrícola por principales cultivos
Años agrícola: 1990 y 2007

Volumen de la producción pecuaria por productos seleccionados
1990 y 2007

Volumen de la captura pesquera en peso vivo por principales especies
1990 y 2007

Volumen de la producción maderable por producto
1990 y 2007

Industria

Índice de volumen físico de la producción industrial
De 1999 a 2007

Volumen de la producción minerometalúrgica por productos
seleccionados
1990 y 2007

Volumen de producción diaria de hidrocarburos líquidos y gas natural
1990 y 2007

Valor de la producción manufacturera por principales productos
2006

Índice de volumen físico de la producción manufacturera
De 1999 a 2007

Valor de la producción de la industria de la construcción por tipo
de obra
2000 y 2007

Generación bruta de energía eléctrica por tipo de planta
1990 y 2007

Turismo

Visitantes internacionales a México
1990 y 2007

Gasto realizado por los visitantes internacionales a México
1990 y 2007

Oferta de cuartos de alojamiento por categoría de los establecimientos
1990 y 2007

Comunicaciones y transportes

Indicadores de los servicios telegráficos y postales
1990 y 2007

Indicadores de los servicios telefónicos
1990 y 2007

Indicadores de los servicios de radiocomunicación e Internet
1994 y 2007

Infraestructura para el transporte carretero
1990 y 2007

Longitud de la red ferroviaria por tipo de vía
1990 y 2007

Infraestructura portuaria por tipo
1990 y 2007

Infraestructura para el transporte aéreo
1990 y 2007

Sector público

Ingresos del sector público presupuestario
1990 y 2007

Ingresos tributarios del gobierno federal por tipo de impuesto
2007 P/

Gasto neto del sector público presupuestario
1990 y 2007

Indicadores financieros

Variación anual del Índice Nacional de Precios al Consumidor
De 1994 a 2007

Tasas de interés a 28 días y costo de captación
Años seleccionados de 1990 a 2007

Índice de Precios y Cotizaciones de la Bolsa Mexicana de Valores
Años seleccionados de 1990 a 2007

Sector externo

Balanza de pagos
1990 y 2007

Balanza comercial
1991 y 2007

Distribución del valor de la exportación de mercancías por principales
países de destino
1991 y 2007

Distribución del valor de la importación de mercancías por principales
países de origen
1991 y 2007

Saldo de la balanza comercial por actividad económica seleccionada
1995 y 2007

Inversión extranjera directa realizada en México por sector económico
1999 y 2007

Ingresos por concepto de remesas familiares
1996 y 2007

Comparaciones internacionales

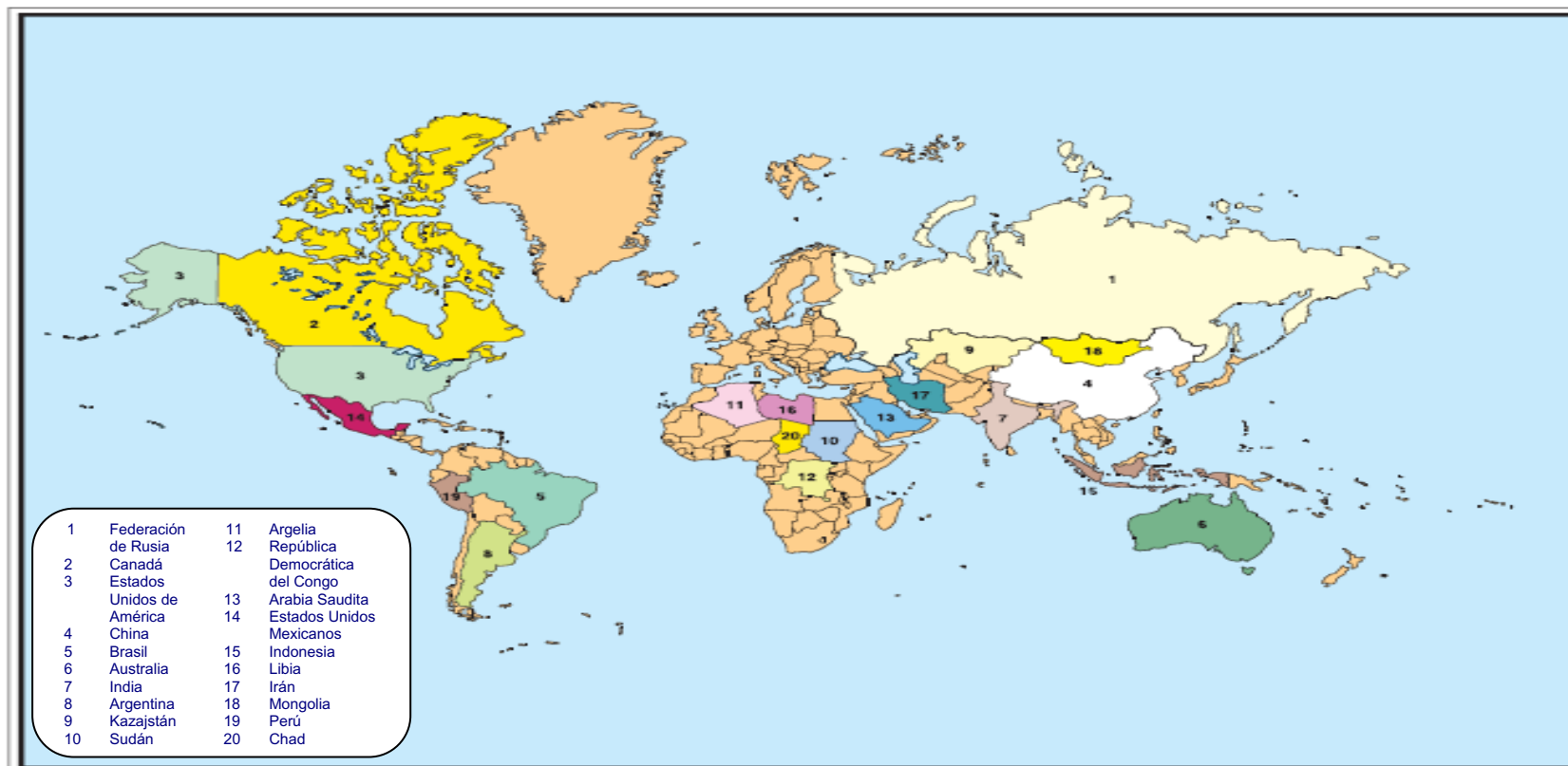
Superficie territorial e indicadores demográficos por países seleccionados

Indicadores económicos por países seleccionados

Glosario

ASPECTOS GEOGRÁFICOS Y MEDIO AMBIENTE

Principales países del mundo según superficie



Fuente: **INEGI**. Dirección General de Geografía.

Estados Unidos Mexicanos. División por entidad federativa



Fuente: INEGI. Dirección General de Geografía.

Superficie y límites del territorio nacional

Superficie territorial (km ²)	1 964 375
Continental	1 959 248
Insular	5 127
Límites internacionales del territorio continental (km)	4 301
Estados Unidos de América	3 152
Guatemala	956
Belice a/	193
Longitud de la línea de costa (km)	11 122
Océano Pacífico	7 828
Golfo de México y Mar Caribe	3 294

a/ Excluye 85.266 kilómetros de límite marítimo en la bahía de Chetumal.
Fuente: **INEGI**. Dirección General de Geografía.

Estructura porcentual de la superficie nacional por grupos de climas

Total	100.00
Cálidos	25.90
Templados	23.01
Secos	51.08
Fríos	0.01

Fuente: **INEGI**. Conjunto de Datos vectoriales de Climas Serie I Escala 1:1 000 000.

Áreas naturales protegidas y superficie por categoría de manejo 2008

Categoría	Número	Miles de ha
Total	164	23 098.3
Reserva de la biosfera	38	11 846.4
Áreas de protección de flora y fauna	29	6 077.3
Parques nacionales	68	1 505.6
Áreas de protección de recursos naturales	7	3 467.3
Monumentos naturales	4	14.1
Santuarios	17	0.7
Otras categorías	1	186.7

Nota: Cifras al mes de julio.

Fuente: Secretaría de Medio Ambiente y Recursos Naturales, citada en Presidencia de la República. *Segundo Informe de Gobierno, 2008. Anexo Estadístico*. México, DF, 2008.

Plantas en operación para el manejo de residuos peligrosos 1993 y 2007

Tipo de planta	1993	2007
Total	26	1 228
Almacenamiento a/	6	141
Reciclaje de solventes sucios, lubricantes usados y metales	6	306
Recolección y transporte	7	487
Tratamiento de residuos	2	212
Otras plantas	5	82

a/ Comprende el almacenamiento temporal.

Fuente: Secretaría de Medio Ambiente y Recursos Naturales, citada en Presidencia de la República. *Segundo Informe de Gobierno, 2008. Anexo Estadístico*. México, DF, 2008.

Plantas de tratamiento de aguas residuales municipales en operación 1995 y 2007

Concepto	1995	2007
Plantas de tratamiento	469	1 710
Capacidad instalada (lps)	48 172	106 267
Volumen de tratamiento (lps)	41 706	79 294

lps: Litros por segundo.

Fuente: Comisión Nacional del Agua, citada en Presidencia de la República. *Segundo Informe de Gobierno, 2008. Anexo Estadístico*. México, DF, 2008.

Generación y disposición final de residuos sólidos urbanos 1995 y 2007

(Miles de toneladas)

Concepto	1995	2007
Generación	30 509.6	36 865.0
Productos de papel y cartón	4 292.7	5 489.3
Textiles y plásticos	1 790.9	2 775.0
Vidrios	1 800.1	2 341.0
Basura orgánica	15 987.0	18 576.0
Otros	6 638.9	7 683.7
Disposición final	30 509.6	36 865.0
Rellenos sanitarios a/	5 952.0	20 846.6
Rellenos de tierra controlados b/	2 555.0	3 844.9
Tiraderos a cielo abierto c/	21 283.6	10 971.3
Reciclaje	719.0	1 202.2

Nota: Se refiere a la basura producida en las ciudades (incluye desechos generados en casas habitación, comercios, instituciones, lugares de recreación y otros). La cuantificación se realiza siguiendo la metodología estipulada en las Normas Mexicanas existentes.

a/ Son sitios que cuentan parcialmente con aplicación y vigilancia de las medidas necesarias para el cumplimiento de las disposiciones establecidas.

b/ La organización Panamericana de la Salud lo define como "el lugar para la disposición final de los residuos sólidos que no cuentan con la infraestructura propia de un relleno sanitario, pero donde se dan las condiciones mínimas para la compactación y cobertura diaria de los residuos".

c/ Corresponde a Sitios no controlados y se refiere a la basura generada no recolectada dispuesta por las diferentes fuentes de generación en tiraderos clandestinos, lotes baldíos o es quemada en los traspatios.

Fuente: Secretaría de Desarrollo Social, citada en Presidencia de la República. *Segundo Informe de Gobierno, 2008. Anexo Estadístico*. México, DF, 2008.

POBLACIÓN Y VIVIENDA

Población total según sexo 1930 a 2008

Año	Total	Hombres (%)	Mujeres (%)
1930	16 552 722	49.0	51.0
1940	19 653 552	49.3	50.7
1950	25 791 017	49.2	50.8
1960	34 923 129	49.9	50.1
1970	48 225 238	49.9	50.1
1980	66 846 833	49.4	50.6
1990	81 249 645	49.1	50.9
1995	91 158 290	49.3	50.7
2000	97 483 412	48.8	51.2
2005	103 263 388	48.7	51.3
2008	106 682 518	49.2	50.8

Nota: Los datos de 1930 a 2005 corresponden a años censales, en tanto que los de 2008 corresponden a estimaciones, a mitad de año, realizadas por CONAPO.

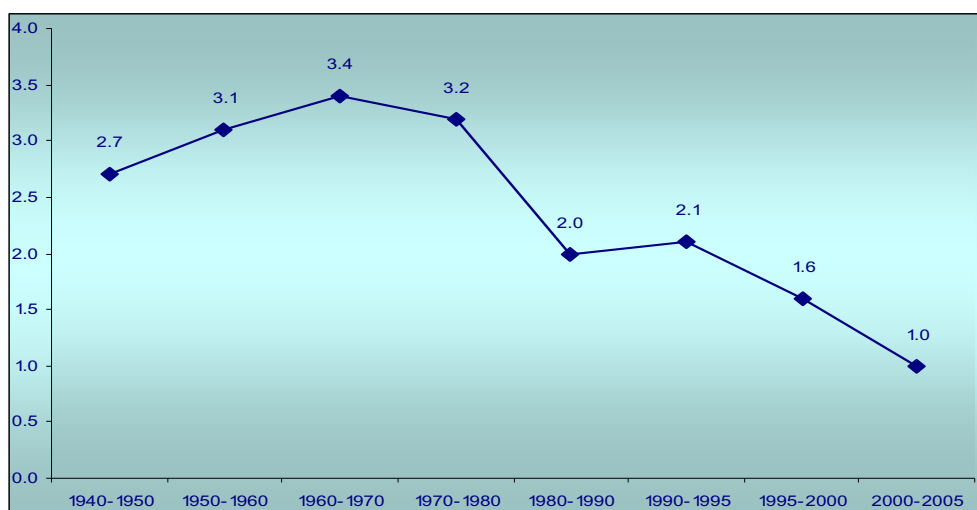
Fuente: **INEGI**. *Estados Unidos Mexicanos. X Censo General de Población y Vivienda, 1980. Resumen General*. México, DF, 1986.

INEGI. *Indicadores Sociodemográficos de México, 1930-2000*. Aguascalientes, Ags., 2001.

INEGI. *II Conteo de Población y Vivienda, 2005. Resultados Definitivos*. En: www.inegi.gob.mx (junio de 2006).

Consejo Nacional de Población. En: www.conapo.gob.mx (septiembre de 2008).

Tasa media de crecimiento anual de la población Periodos intercensales de 1940 a 2005 (Porcentaje)



Nota: La tasa media de crecimiento anual (TMCA) se calculó con la siguiente fórmula: $[(Pf/Pi)^{1/t} - 1] * 100$, donde Pf representa la población a fin del periodo en estudio; Pi, la población a inicio del periodo; y t, la magnitud de dicho periodo.

Fuente: **INEGI**. *Síntesis de Resultados. II Conteo de Población y Vivienda, 2005. Resultados Definitivos*. En: www.inegi.org.mx (junio de 2006).

Población total por grandes grupos de edad según sexo Años censales 1990 y 2005

Grupo de edad	Total	Hombres	Mujeres
1990			
Total (miles)	81 249.6	39 894.0	41 355.7
0-14 (%)	38.3	39.4	37.3
15-64 (%)	56.9	56.0	57.8
65 y más (%)	4.2	4.0	4.3
No especificado (%)	0.6	0.6	0.6
2005			
Total (miles)	103 263.4	50 250.0	53 013.4
0-14 (%)	30.6	32.0	29.4
15-64 (%)	61.1	60.0	62.2
65 y más (%)	5.5	5.3	5.8
No especificado (%)	2.7	2.8	2.6

Fuente: **INEGI**. *Estados Unidos Mexicanos. XI Censo General de Población y Vivienda, 1990. Perfil Sociodemográfico*. Aguascalientes, Ags., 1992.

INEGI. *II Conteo de Población y Vivienda, 2005. Resultados Definitivos*. En: www.inegi.org.mx (junio de 2006).

Número de localidades y población por tamaño de la localidad Años censales 1990 y 2005

Tamaño de la localidad	Localidades	Población
1990		
Total (miles)	156.6	81 249.6
1 a 2 499 (%)	98.3	28.7
2 500 a 14 999 (%)	1.4	13.9
15 000 y más (%)	0.3	57.4
2005		
Total (miles)	187.9	103 263.4
1 a 2 499 (%)	98.3	23.5
2 500 a 14 999 (%)	1.4	13.7
15 000 y más (%)	0.3	62.8

Fuente: **INEGI**. *Estados Unidos Mexicanos. XI Censo General de Población y Vivienda, 1990. Resumen General*. Aguascalientes, Ags., 1992.

INEGI. *II Conteo de Población y Vivienda, 2005. Resultados Definitivos*. En: www.inegi.org.mx (junio de 2006).

Indicadores demográficos seleccionados 1990 y 2008

Concepto	1990	2008
Edad mediana (años)	19	24 a/
Índice de dependencia por edad (%)	74.7	59.2 a/
Relación hombres/mujeres (%)	96.5	96.8
Tasa global de fecundidad (hijos nacidos vivos por mujer)	3.4	2.1
Tasa bruta de mortalidad (por 1 000 habitantes)	5.6	4.9
Esperanza de vida al nacer (años)	70.6	75.1

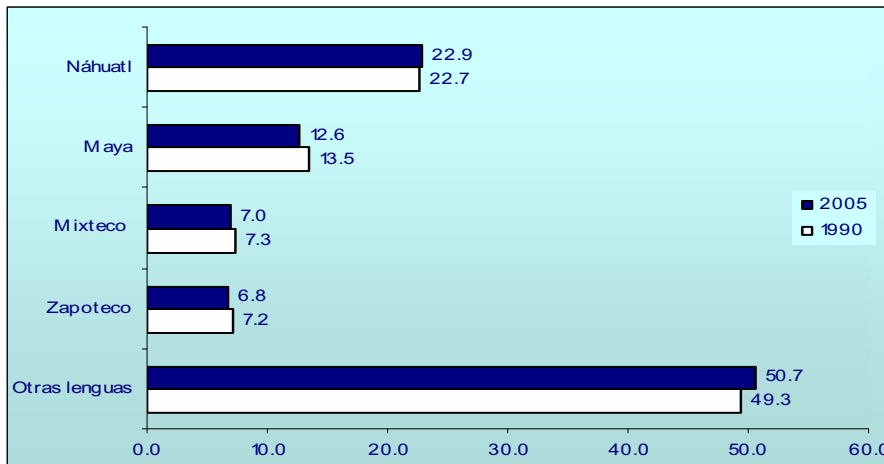
a/ Dato correspondiente a 2005.

Fuente: **INEGI**. *Indicadores Sociodemográficos, 1930-2000*. Aguascalientes, Ags., 2001.

Consejo Nacional de Población. *Proyecciones de la Población de México, 2000-2050*. En: www.conapo.gob.mx (septiembre de 2008).

INEGI. *II Conteo de Población y Vivienda, 2005. Resultados Definitivos*. En: www.inegi.org.mx (junio de 2006).

Población de 5 y más años de edad hablante de lengua indígena por principales lenguas
Años censales 1990 y 2005
 (Porcentaje)



Fuente: **INEGI**. *Estados Unidos Mexicanos. XI Censo General de Población y Vivienda, 1990. Perfil Sociodemográfico.* Aguascalientes, Ags., 1992.
INEGI. *II Censo de Población y Vivienda, 2005. Resultados Definitivos.* En: www.inegi.org.mx (junio de 2006).

Viviendas particulares, ocupantes y promedio de ocupantes por vivienda
Años censales 1990 y 2005

Concepto	1990	2005
Viviendas particulares (miles)	16 183.3 a/	24 707.0 b/
Ocupantes (miles)	80 890.0 c/	102 846.4 d/
Promedio de ocupantes	5.0	4.2

a/ Incluye refugios y 136 341 "viviendas sin información de ocupantes".

b/ Incluye 647 491 "viviendas sin información de ocupantes".

c/ Incluye una estimación de población de 409 023 habitantes, correspondiente a "viviendas sin información de ocupantes".

d/ Incluye una estimación de población de 2 625 310 habitantes, correspondiente a "viviendas sin información de ocupantes".

Fuente: **INEGI**. *Estados Unidos Mexicanos. XI Censo General de Población y Vivienda, 1990. Perfil Sociodemográfico.* Aguascalientes, Ags., 1992.

INEGI. *II Censo de Población y Vivienda, 2005. Resultados Definitivos.* En: www.inegi.org.mx (junio de 2006).

Viviendas particulares habitadas por disponibilidad de servicios básicos Años censales 1990, 2000 y 2005

Concepto	1990	2000	2005
Total (miles)	16 035.2	21 513.2	24 006.4
Con energía eléctrica (%)	87.5	95.0	96.6
Con agua entubada a/ (%)	79.4	88.8	90.0
Con drenaje b/ (%)	63.6	78.1	86.7
Con refrigerador (%)	ND	68.5	79.0
Con teléfono (%)	ND	36.2	ND
Con computadora (%)	ND	9.3	19.6
Con lavadora (%)	ND	52.0	62.7

a/ Comprende viviendas que disponen de agua entubada en el ámbito de la vivienda y por acarreo de llave pública e hidrante o de otra vivienda.

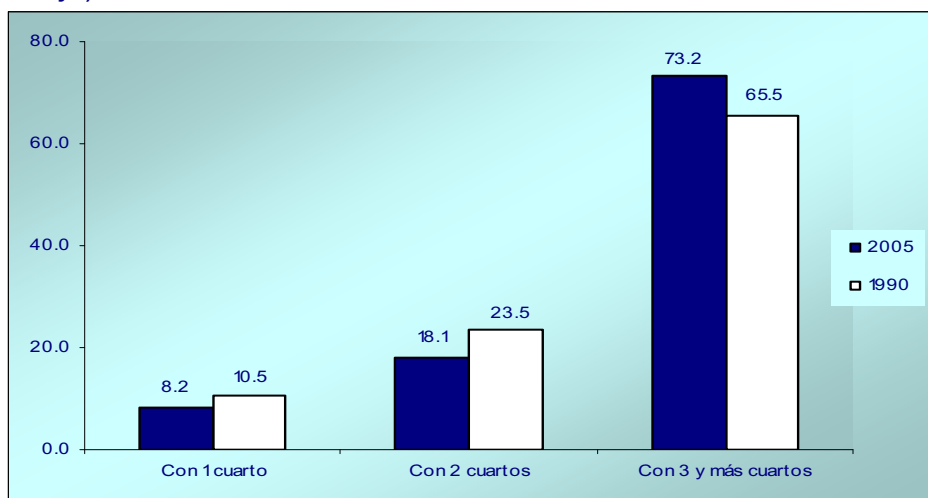
b/ Comprende viviendas con drenaje conectado a la red pública y fosa séptica, así como con desagüe a barranca, grieta, río, lago y mar.

Fuente: **INEGI**. *Estados Unidos Mexicanos. XI Censo General de Población y Vivienda, 1990. Perfil Sociodemográfico*. Aguascalientes, Ags., 1992.

INEGI. *Estados Unidos Mexicanos. XII Censo General de Población y Vivienda, 2000. Tabulados Básicos*. Tomo III. Aguascalientes, Ags., 2001.

INEGI. *II Censo de Población y Vivienda, 2005. Resultados Definitivos*. En: www.inegi.org.mx (junio de 2006).

Viviendas particulares habitadas por número de cuartos Años censales 1990 y 2005 (Porcentaje)



Nota: La cocina se considera como un cuarto de vivienda.

No se presentan datos de las viviendas con número de cuartos insuficientemente especificado.

Fuente: **INEGI**. *Estados Unidos Mexicanos. XI Censo General de Población y Vivienda, 1990. Perfil Sociodemográfico*. Aguascalientes, Ags., 1992.

INEGI. *II Censo de Población y Vivienda, 2005. Resultados Definitivos*. En: www.inegi.org.mx (junio de 2006).

**Viviendas particulares habitadas por material predominante en pisos,
paredes y techos**
Años censales 1990, 2000 y 2005

Concepto	1990	2000	2005
Total (miles)	16 035.2	21 513.2	24 006.4
En pisos			
Tierra (%)	19.5	13.2	10.2
Cemento, firme, madera, mosaico y otros recubrimientos (%)	79.9	86.2	89.0
No especificado (%)	0.6	0.6	0.8
En paredes			
Materiales durables a/ (%)	69.5	78.9	ND
Materiales ligeros, naturales y precarios b/ (%)	30.0	20.6	ND
No especificado (%)	0.5	0.5	ND
En techos			
Materiales durables c/ (%)	51.4	63.9	ND
Materiales ligeros, naturales y precarios d/ (%)	48.0	35.6	ND
No especificado (%)	0.6	0.6	ND

Nota: No se presentan los datos de viviendas con materiales de construcción insuficientemente especificados.

a/ Incluye tabique, ladrillo, block, piedra, cantera y cemento.

b/ Comprende lámina de cartón, asbesto o metálica, carrizo, bambú o palma, embarro o bajareque, madera, adobe, material de desecho y otros materiales.

c/ Comprende losa de concreto, tabique, ladrillo y terrado con vigería.

d/ Comprende lámina de cartón, asbesto o metálica, palma, tejamanil, madera, teja, material de desecho y otros materiales.

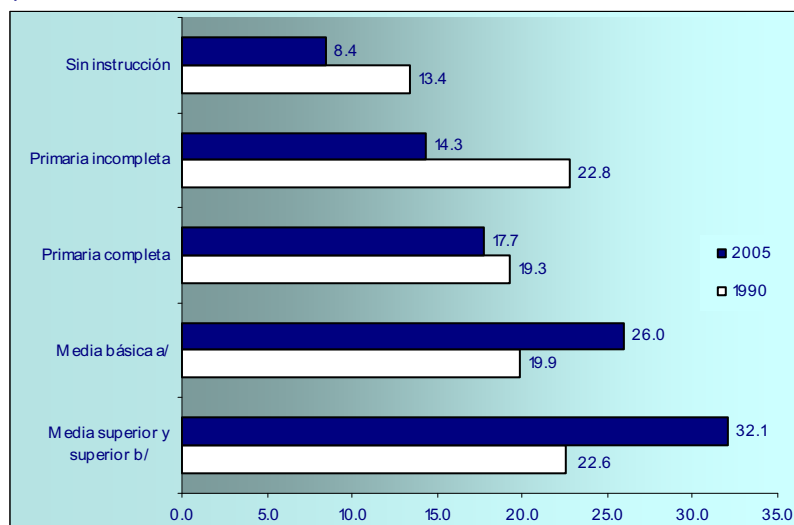
Fuente: **INEGI**. *Estados Unidos Mexicanos. XI Censo General de Población y Vivienda, 1990. Perfil Sociodemográfico*. Aguascalientes, Ags., 1992.

INEGI. *Estados Unidos Mexicanos. XII Censo General de Población y Vivienda, 2000. Tabulados Básicos*. Tomo III. Aguascalientes, Ags., 2001.

INEGI. *II Conteo de Población y Vivienda, 2005. Resultados Definitivos*. En: www.inegi.org.mx (junio de 2006).

EDUCACIÓN, CIENCIA Y TECNOLOGÍA

Población de 15 años y más de edad por nivel de instrucción Años censales 1990 y 2005 (Porcentaje)



Nota: Excluye nivel de instrucción no especificado.

a/ Comprende a la población con algún grado en educación secundaria y estudios técnicos o comerciales con primaria terminada.

b/ Comprende a la población con algún grado en preparatoria, normal básica, estudios técnicos o comerciales con secundaria terminada, estudios técnicos o comerciales con preparatoria terminada, profesional, maestría y doctorado.

Fuente: **INEGI**. INEGI. *Estados Unidos Mexicanos. XI Censo General de Población y Vivienda, 1990. Perfil Sociodemográfico*. Aguascalientes, Ags., 1992.

INEGI. *II Censo de Población y Vivienda, 2005. Resultados Definitivos*. En: www.inegi.org.mx (junio de 2006).

Gasto público en educación, tasa de analfabetismo y promedio de escolaridad 1990 y 2007

Concepto	1990	2007
Gasto público en educación		
Como porcentaje del PIB	3.7	5.4 P/
Por alumno (miles de pesos)	1.2	17.1 P/
Tasa de analfabetismo a/ (porcentaje)	12.4	7.8
Promedio de escolaridad b/ (grados)	6.0	8.5

Nota: Las cifras se refieren a los ciclos escolares en que se inicia el año en cuestión. La información para gastos se refiere a años naturales.

a/ Con respecto a la población de 15 y más años de edad.

b/ Con respecto a la población entre 25 y 64 años de edad.

Fuente: Secretaría de Educación Pública, citada en Presidencia de la República. *Segundo Informe de Gobierno, 2008. Anexo Estadístico*. México, DF, 2008.

INEGI. En: www.inegi.org.mx (septiembre de 2006).

Eficiencia terminal por nivel educativo
Ciclo escolar 1990/91 y 2007/08
 (Porcentaje)

Nivel educativo	1990/91	2007/08
Primaria	70.1	92.2
Secundaria	73.9	78.4
Bachillerato	60.1	61.1

Nota: Representa el número de egresados de un nivel educativo respecto a los inscritos inicialmente en el mismo.
 Fuente: Secretaría de Educación Pública, citada en Presidencia de la República. *Segundo Informe de Gobierno, 2008. Anexo Estadístico*. México, DF, 2008.

Alumnos inscritos a inicio de cursos por nivel educativo
Ciclo escolar 1990/91 y 2007/08
 (Miles)

Nivel educativo	1990/91	2007/08
Preescolar	2 734.1	4 745.7
Primaria	14 401.6	14 654.1
Secundaria	4 190.2	6 116.3
Profesional técnico	378.9	358.6
Bachillerato	1 721.6	3 471.4
Educación superior a/	1 252.0	2 623.4 P/

a/ Comprende la licenciatura en escuelas normales, universitarias y tecnológicas, así como estudios de posgrado.
 Fuente: Secretaría de Educación Pública. *Estadística Histórica por Estados del Sistema Educativo Nacional*. En: www.sep.gob.mx (septiembre 2008).

Personal docente a inicio de cursos por nivel educativo
Ciclo escolar 1990/91 y 2007/08

Nivel educativo	1990/91	2007/08
Preescolar	104 972	214 548
Primaria	471 625	564 822
Secundaria	234 293	364 723
Profesional técnico	35 382	28 983
Bachillerato	110 000	235 096
Educación superior a/	134 424	285 958 P/

a/ Comprende la licenciatura en escuelas normales, universitarias y tecnológicas, así como estudios de posgrado.
 Fuente: Secretaría de Educación Pública. *Estadística Histórica por Estados del Sistema Educativo Nacional*. En: www.sep.gob.mx (septiembre 2008).

Escuelas a inicio de cursos por nivel educativo
Ciclo escolar 1990/91 y 2007/08

Nivel educativo	1990/91	2007/08
Preescolar	46 736	88 426
Primaria	82 280	98 225
Secundaria	19 228	33 697
Profesional técnico	1 816	1 484
Bachillerato	4 406	12 009
Educación superior a/	2 123	5 309 P/

a/ Comprende la licenciatura en escuelas normales, universitarias y tecnológicas, así como estudios de posgrado.
 Fuente: Secretaría de Educación Pública. *Estadística Histórica por Estados del Sistema Educativo Nacional*. En: www.sep.gob.mx (septiembre 2008).

Egresados de programas de posgrado por nivel de estudios 1990 y 2007

Nivel de estudios	1990	2007 E/
Especialización	4 525	12 890
Maestría	5 091	37 832
Doctorado	269	2 101

Fuente: CONACyT. *Informe General del Estado de la Ciencia y la Tecnología en México, 2007*. México, DF, 2008.

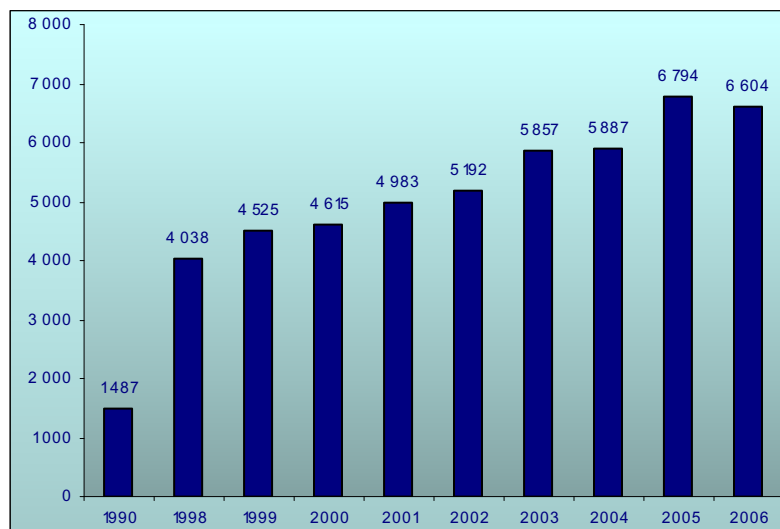
Gasto federal en ciencia y tecnología 1990 y 2007

Concepto	1990	2007
Total (millones de pesos)	2 035.20	35 380.68
Participación respecto al PIB (%)	0.28	0.36

Nota: Comprende las erogaciones que realizan las dependencias y entidades de la Administración Pública Federal destinadas a actividades de investigación y desarrollo experimental; educación y enseñanza científica y técnica (formación de recursos humanos en el nivel de posgrado); y servicios científicos y tecnológicos. No incluye el monto del estímulo fiscal a la investigación y desarrollo tecnológico.

Fuente: CONACYT, citado en Presidencia de la República. *Segundo Informe de Gobierno, 2008. Anexo Estadístico*. México, DF, 2008.

Artículos publicados por científicos mexicanos Años seleccionados de 1990 a 2006



Fuente: CONACyT. *Informe General del Estado de la Ciencia y la Tecnología en México, 2007*. México, DF, 2008.

Red nacional de bibliotecas 1990 y 2007

Concepto	1990	2007
Bibliotecas	6 964	13 312
Volúmenes (millones)	24.9	71.0
Consultas promedio (millones)	89.5	122.2

Nota: Comprende bibliotecas públicas, especializadas y escolares.

Fuente: Secretaría de Educación Pública y Consejo Nacional para la Cultura y las Artes, citados en Presidencia de la República. *Segundo Informe de Gobierno, 2008. Anexo Estadístico*. México, DF, 2008.

SALUD

Población total por condición de aseguramiento 2006 E/

Concepto	Miles	(%)
Total	107 525.2	100.0
Asegurada	48 913.6	45.5
No asegurada	58 611.6	54.5

Fuente: Secretaría de Salud. *Sistema Nacional de Información en Salud*. En: www.salud.gob.mx (7 de septiembre de 2007).

Recursos materiales de las instituciones públicas del sector salud por tipo 1990 y 2007

Tipo	1990	2007 P/
Unidades médicas	13 174	20 664
De consulta externa	12 446	19 495
De hospitalización	728	1 169
Camas censables	63 260	80 066
Consultorios	34 812	57 338

Nota: Para 2007 incluye información de la Secretaría de Salud, IMSS-Oportunidades, Universitarios, estatales, IMSS, ISSSTE, PEMEX, SEDENA y SEMAR.

Fuente: Secretaría de Salud, citada en Presidencia de la República. *Segundo Informe de Gobierno, 2008. Anexo Estadístico*. México, DF, 2008.

Personal médico y paramédico de las instituciones públicas del Sector salud 1990 y 2006

Tipo	1990	2006
Personal médico	89 330	164 329
En contacto directo con el paciente	75 567	149 138
Generales (%)	32.9	29.5
Especialistas (%)	34.8	48.8
Otros a/ (%)	32.3	21.7
En otras labores	13 763	15 191
Paramédicos	186 383	463 176
Enfermeras (%)	70.0	46.2
En servicios auxiliares de diagnóstico y tratamiento (%)	11.7	8.6
Otros paramédicos (%)	18.3	45.2

a/ Incluye odontólogos.

Fuente: Secretaría de Salud. *Boletín de Información Estadística, 1990*. México, DF, 1991.

Secretaría de Salud. *Boletín de Información Estadística, Núm. 26, 2006*. En: www.salud.gob.mx (septiembre, 2008).

Indicadores seleccionados de las instituciones públicas del Sector salud 1991 y 2007

Indicador	1991	2007 P/
Camas censables por 100 000 habitantes	75	76
Médicos por 100 000 habitantes	90	144
Enfermeras por 100 000 habitantes	155	197
Consultorios por 100 000 habitantes	41	53
Consultas generales por 1 000 habitantes	1 198	1 842
Consultas de especialidad por 1 000 habitantes	253	388
Atención de urgencias por 1 000 habitantes a/	278	371
Consultas diarias por médico b/	7.6	10.4
Intervenciones quirúrgicas por 1 000 habitantes	20.9	29.2
Egresos hospitalarios por 1000 habitantes	39.2	47.1

a/ Incluye odontológicas.

b/ Se consideran 252 días hábiles. Incluye consultas de médicos en adiestramiento y otras labores.

Fuente: Con base en Secretaría de Salud, citada en Presidencia de la República. *Segundo Informe de Gobierno, 2008. Anexo Estadístico*. México, DF, 2008 y Consejo Nacional de Población. En: www.conapo.gob.mx (septiembre de 2008).

Recursos materiales de los establecimientos particulares de salud 1994 y 2007

Concepto	1994	2007
Unidades médicas	1 740	3 141
Camas censables	23 891	34 634
Consultorios	6 619	12 956

Fuente: **INEGI**. *Información Estadística del Sector Salud y Seguridad Social. Cuaderno Número 12*. Aguascalientes, Ags., 1995.

INEGI. Dirección General de Estadística.

Recursos humanos de los establecimientos particulares de salud 1994 y 2007

Concepto	1994	2007
Total	61 318	146 550
Personal médico a/ (%)	32.4	44.4
Personal paramédico (%)	35.5	29.4
Personal en procedimientos en medicina de diagnóstico y tratamiento (%)	4.3	3.2
Otro personal (%)	27.8	23.1

a/ Incluye médicos en nómina y en acuerdo especial.

Fuente: **INEGI**. *Información Estadística del Sector Salud y Seguridad Social. Cuaderno Número 12*. Aguascalientes, Ags., 1995.

INEGI. Dirección General de Estadística.

TRABAJO

Población de 14 y más años de edad por condición de actividad económica

Segundo trimestre de 2005 y 2008

(Miles de personas)

Concepto	2005	2008
Total	73 602.5	76 984.5
Población económicamente activa a/	42 274.3	45 460.0
Ocupados	40 791.8	43 866.7
Desocupados	1 482.5	1 593.3
Población no económicamente activa	31 328.2	31 524.5

a/ Personas de 14 y más años de edad que durante el periodo de referencia tuvieron o realizaron una actividad económica (población ocupada) o buscaron activamente realizar una (población desocupada abierta).

Fuente: **INEGI**. Encuesta Nacional de Ocupación y Empleo. InfoLaboral. Sistema para la Consulta de Indicadores Estratégicos. En: www.inegi.org.mx (17 de agosto de 2008).

Tasa de participación económica por sexo

Segundo trimestre de 2005 y 2008

(Porcentaje)

Concepto	2005	2008
Total	57.4	59.1
Hombres	77.7	78.3
Mujeres	39.6	42.0

Fuente: **INEGI**. Encuesta Nacional de Ocupación y Empleo. InfoLaboral. Sistema para la Consulta de Indicadores Estratégicos. En: www.inegi.org.mx (17 de agosto de 2008).

Población ocupada por sector de actividad económica

Segundo trimestre de 2005 y 2008

Sector	2005	2008
Total (miles de personas)	40 791.8	43 866.7
Agropecuario a/ (%)	14.9	13.1
Industrial b/ (%)	25.5	25.5
Servicios c/ (%)	59.0	60.6
No especificado (%)	0.6	0.8

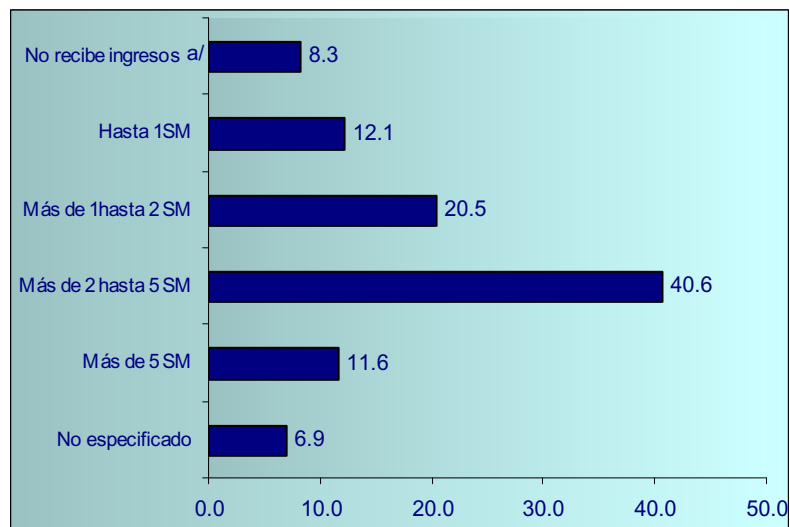
a/ Comprende agricultura, ganadería, silvicultura, caza y pesca.

b/ Comprende industrias extractivas, manufactureras, de la electricidad y construcción.

c/ Comprende comercio, restaurantes y servicios de alojamiento, comunicaciones y transportes, correo y almacenamiento, servicios financieros y otros servicios, gobierno y organismos internacionales.

Fuente: **INEGI**. Encuesta Nacional de Ocupación y Empleo. InfoLaboral. Sistema para la Consulta de Indicadores Estratégicos. En: www.inegi.org.mx (17 de agosto de 2008).

Población ocupada por nivel de ingreso mensual Segundo trimestre de 2008 (Porcentaje)



SM: Salario mínimo.

Nota: Se refiere a la población de 14 y más años de edad.

a/ Incluye a trabajadores por cuenta propia dedicados a actividades de subsistencia.

Fuente: **INEGI**. Encuesta Nacional de Ocupación y Empleo. InfoLaboral. Sistema para la Consulta de Indicadores Estratégicos. En: www.inegi.org.mx (17 de agosto de 2008).

Salarios mínimos generales diarios De 2004 a 2008 (Pesos)

Periodo	Promedio nacional
2004 Del 1 de enero al 31 de diciembre	43.30
2005 Del 1 de enero al 31 de diciembre	45.24
2006 Del 1 de enero al 31 de diciembre	47.05
2007 Del 1 de enero al 31 de diciembre	48.88
2008 Del 1 de enero a la fecha	50.84

Fuente: Comisión Nacional de Salarios Mínimos. En: www.conasami.org.mx (enero de 2008).

Tasas de ocupación y desocupación Segundo trimestre de 2000 y 2008 (Porcentaje)

Concepto	2000	2008
Tasa de desocupación a/	2.6	3.5
Tasa de ocupación parcial y desocupación b/	7.5	9.9
Tasa de ocupación en el sector informal c/	26.9	27.5

Nota: Respecto a la población de 14 y más años de edad.

a/ Porcentaje de la población económicamente activa (PEA) que se encuentra desocupada.

b/ Porcentaje de la PEA que se encuentra desocupada, más la ocupada que trabajó menos de 15 horas en la semana de referencia.

c/ Porcentaje de la población ocupada que trabaja para una unidad económica que opera a partir de los recursos del hogar, pero sin constituirse como empresa, con una situación identificable e independiente de ese hogar.

Fuente: **INEGI**. Encuesta Nacional de Ocupación y Empleo. InfoLaboral. Sistema para la Consulta de Indicadores Estratégicos. En: www.inegi.org.mx (17 de agosto de 2008).

INGRESOS Y GASTOS DE LOS HOGARES

Ingreso corriente total por deciles de hogares

Tercer trimestre de 1992 y 2006

(Porcentaje)

Decil de hogares	1992	2006
Total	100.0	100.0
I	1.6	2.3
II	2.7	3.6
III	3.7	4.2
IV	4.7	5.4
V	5.7	6.3
VI	7.1	7.4
VII	8.9	9.4
VIII	11.4	11.7
IX	16.0	15.6
X	38.2	34.2

Nota: Los hogares a nivel nacional están agrupados en los deciles de acuerdo con su ingreso corriente total trimestral.

Los hogares que tuvieron cero ingreso corriente monetario, se clasifican en el primer decil.

Fuente: INEGI. *Encuesta Nacional de Ingresos y Gastos de los Hogares, 1992 y 2006*. México.

Gasto corriente total por grandes rubros

Tercer trimestre de 1992 y 2006

(Porcentaje)

Concepto	1992	2006
Gasto corriente total	100.0	100.0
Gasto corriente monetario	70.7	75.7
Alimentos, bebidas y tabaco	25.1	22.2
Transporte, adquisición, mantenimiento, y accesorios para vehículos y comunicaciones	11.5	14.3
Servicios y artículos de educación y esparcimiento, paquetes turísticos y para fiestas, hospedaje y alojamiento	9.2	11.8
Artículos y servicios para el cuidado personal, cuidados médicos y conservación de la salud y otros gastos diversos, y transferencias	7.9	11.3
Vivienda, servicios de conservación, energía eléctrica y combustibles	5.5	6.8
Artículos y servicios para la limpieza y cuidados de la casa, enseres domésticos, muebles, cristalería, utensilios domésticos y blancos	5.9	4.8
Vestido y calzado	5.6	4.5
Gasto corriente no monetario	29.3	24.3
Estimación del alquiler de vivienda	17.9	12.6
Autoconsumo, pago en especie y regalos	11.4	11.7

Fuente: INEGI. *Encuesta Nacional de Ingresos y Gastos de los Hogares, 1992 y 2006*. México.

INFORMACIÓN ECONÓMICA AGREGADA

Oferta y demanda final de bienes y servicios 1990 y 2007

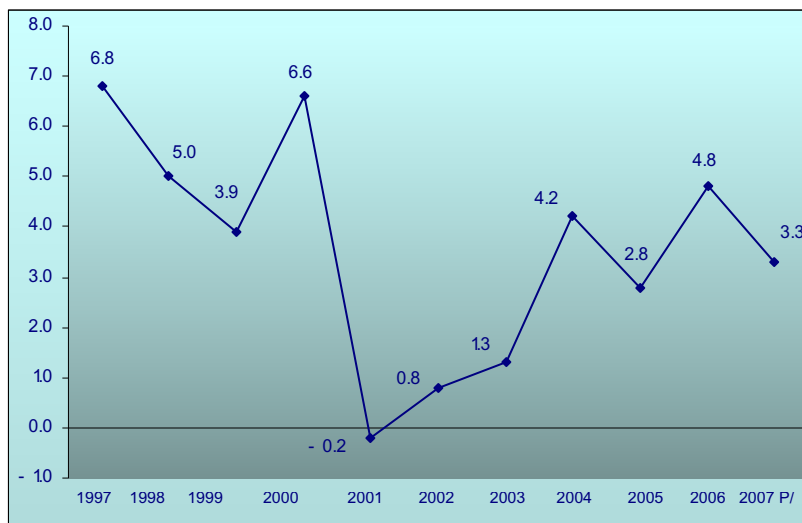
Concepto	1990	2007 P/
Oferta (millones de pesos constantes, 1993 = 100)	1 313 633.1	2 790 193.2
Producto interno bruto a/ (%)	86.9	68.0
Importación de bienes y servicios (%)	13.1	32.0
Demanda final (millones de pesos constantes, 1993 = 100)	1 313 633.1	2 790 193.2
Consumo privado (%)	61.9	50.5
Consumo de gobierno (%)	9.6	5.9
Formación bruta de capital fijo (%)	14.8	15.3
Variación de existencias (%)	1.5	- 0.1
Exportación de bienes y servicios (%)	12.2	28.4

a/ Valorado a precios de mercado.

Fuente: **INEGI**. *Sistema de Cuentas Nacionales de México. Cuentas de Bienes y Servicios, 1988-1999*. Tomo II. Aguascalientes, Ags., 2000.

INEGI. *Banco de Información Económica (BIE)*. En: www.inegi.org.mx (septiembre de 2008).

Variación anual del producto interno bruto a precios de mercado De 1997 a 2007 (Porcentaje)



Nota: Variaciones calculadas con cifras a precios constantes (1993=100).

Fuente: **INEGI**. *Banco de Información Económica (BIE)*. En: www.inegi.gob.mx (septiembre de 2008).

Cuenta de generación del ingreso por componentes 1990 y 2006 (Porcentaje)

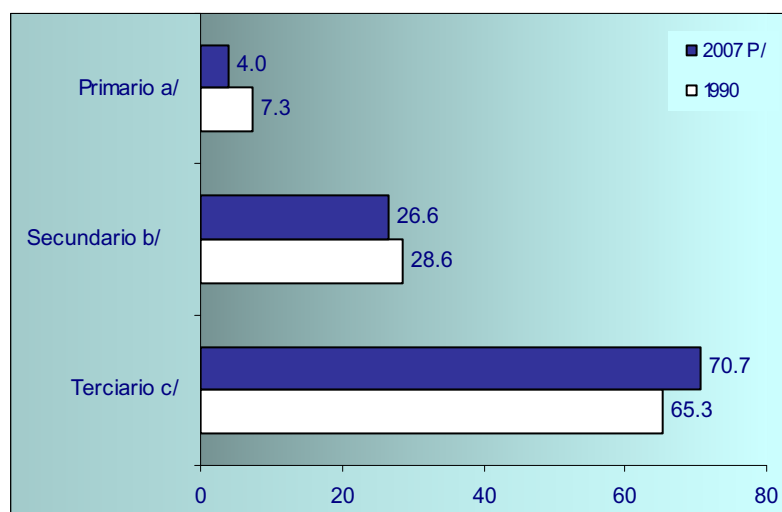
Concepto	1990	2006
Producto interno bruto a/	100.0	100.0
Remuneración de asalariados	29.5	28.6
Impuestos a la producción e importaciones	10.1	10.3
Subsidios	-1.2	-0.8
Excedente bruto de operación	61.5	61.9

a/ Valorado a precios de mercado.

Fuente: **INEGI**. *Sistema de Cuentas Nacionales de México. Cuentas de Bienes y Servicios, 1988-1999*. Tomo I. Aguascalientes, Ags., 2000.

INEGI. *Sistema de Cuentas Nacionales de México. Cuentas de Bienes y Servicios, 2003-2006*. Tomo I. Aguascalientes, Ags., 2008.

Valor agregado bruto por sector de actividad económica 1990 y 2007 (Porcentaje)



Nota: No presenta los datos del renglón de servicios bancarios imputados.

a/ Comprende agricultura, ganadería, aprovechamiento forestal, pesca y caza.

b/ Comprende minería; electricidad, agua y suministro de gas por ductos al consumidor final; construcción; e industrias manufactureras.

c/ Comprende comercio; transportes, correos y almacenamiento; información en medios masivos; servicios financieros y de seguros; servicios inmobiliarios y de alquiler de bienes muebles e intangibles; servicios de alojamiento temporal y de preparación de alimentos y bebidas; otros servicios, excepto actividades del gobierno; y actividades del gobierno.

Fuente: **INEGI**. *Banco de Información Económica (BIE)*. En: www.inegi.gob.mx (septiembre de 2008).

AGROPECUARIO, APROVECHAMIENTO FORESTAL Y PESCA

Superficie sembrada y cosechada por tipo de cultivo

Años agrícola: 1990 y 2007

Concepto	1990	2007
Superficie sembrada (miles de ha)	19 585.6	21 773.2
Cíclicos (%)	81.4	72.1
Perennes (%)	18.6	27.9
Superficie cosechada (miles de ha)	17 830.9	20 054.6
Cíclicos (%)	83.6	71.7
Perennes (%)	16.4	28.3

Fuente: Secretaría de Agricultura, Ganadería, Desarrollo Rural, Pesca y Alimentación. *Sistema de Información Agroalimentaria de Consulta (SIACON) 1980-2007*. En: www.sagarpa.gob.mx (septiembre de 2008).

Volumen de la producción agrícola por principales cultivos

Años agrícola: 1990 y 2007

(Miles de toneladas)

Cultivos	1990	2007
Cíclicos		
Maíz grano	14 635.4	23 512.8
Avena forrajera	2 563.3	10 400.1
Maíz forrajero	3 588.1	10 348.8
Sorgo grano	5 978.2	6 202.9
Trigo grano	3 930.9	3 515.4
Tomate rojo (jitomate)	1 885.3	2 425.4
Chile verde	850.5	2 258.6
Papa	1 285.8	1 750.8
Cebolla	832.9	1 387.2
Frijol	1 287.4	994.0
Perennes		
Caña de azúcar	39 907.9	52 089.4
Pastos	6 207.9	53 364.1
Alfalfa verde	18 647.9	28 907.6
Naranja	2 220.3	4 248.7
Plátano	1 986.4	1 964.5
Café cereza	1 640.9	1 458.8
Aguacate	686.3	1 142.9

Nota: Los cultivos presentados fueron seleccionados de acuerdo con su valor de producción en 2007. Corresponden a los denominados genéricos, es decir, se agrupan en un solo concepto las diversas variedades de cada cultivo.

Fuente: Secretaría de Agricultura, Ganadería, Desarrollo Rural, Pesca y Alimentación. *Sistema de Información Agroalimentaria de Consulta (SIACON) 1980-2007*. En: www.sagarpa.gob.mx (septiembre de 2008).

Volumen de la producción pecuaria por productos seleccionados 1990 y 2007

Producto	1990	2007
Carne en canal a/ (miles de toneladas)	2 682.5	5 442.6
Leche b/ (millones de litros)	6 265.9	10 513.4
Huevo (miles de toneladas)	1 009.8	2 290.8
Miel (miles de toneladas)	66.5	55.5

a/ Comprende carne de ave, bovino, caprino, ovino y porcino. Para 2007, incluye guajolote.

b/ Incluye leche de bovino y caprino.

Fuente: Secretaría de Agricultura, Ganadería, Desarrollo Rural, Pesca y Alimentación. *Sistema de Información Agroalimentaria de Consulta (SIACON) 1980-2007*. En: www.sagarpa.gob.mx (septiembre de 2008).

Volumen de la captura pesquera en peso vivo por principales especies 1990 y 2007 (Toneladas)

Especies	1990	2007 P/
Total	1 447 143	1 477 365
Sardina a/	115 236	227 874
Camarón	60 310	177 559
Atún y similares	134 443	114 342
Mojarra	93 371	77 788
Ostión	52 582	40 949
Tiburón y cazón	36 737	27 204
Otras especies pesqueras	954 464	811 649

a/ Excluye uso industrial.

Fuente: Secretaría de Agricultura, Ganadería, Desarrollo Rural, Pesca y Alimentación, citada en Presidencia de la República. *Segundo Informe de Gobierno, 2008. Anexo Estadístico*. México, DF, 2008.

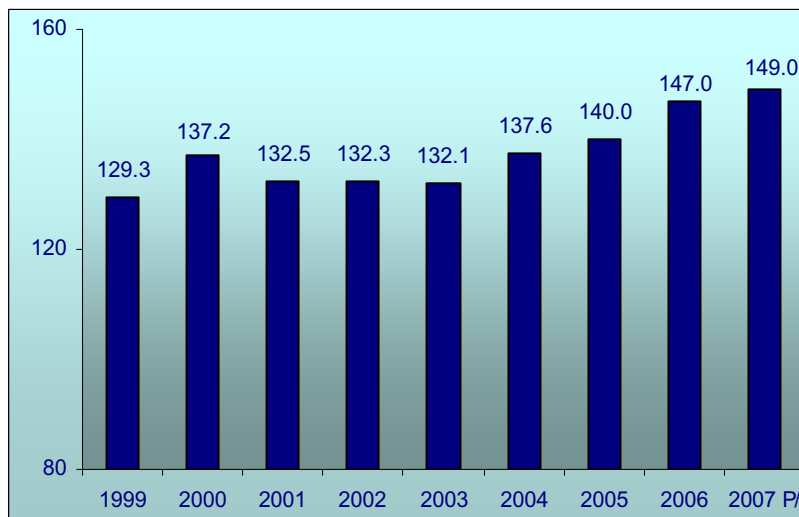
Volumen de la producción maderable por producto 1990 y 2007 (Miles de m³ rollo)

Producto	1990	2007 P/
Total	8 158	6 366
Escuadría	5 538	4 144
Celulosa	1 870	814
Chapa y triplay	58	533
Postes, pilotes y morillos	139	186
Combustibles	470	571
Durmientes	83	118

Fuente: Secretaría de Medio Ambiente y Recursos Naturales, citada en Presidencia de la República. *Segundo Informe de Gobierno, 2008. Anexo Estadístico*. México, DF, 2008.

INDUSTRIA

Índice de volumen físico de la producción industrial De 1999 a 2007 (Base 1993=100)



Fuente: INEGI. Banco de Información Económica (BIE). En: www.inegi.org.mx (agosto de 2008).

Volumen de la producción minerometalúrgica por productos seleccionados 1990 y 2007 (Toneladas)

Producto	1990	2007
Metales preciosos a/		
Oro (Kg)	8 548	39 259
Plata (Kg)	2 351 561	2 351 396
Metales industriales no ferrosos a/		
Cobre	298 695	335 502
Zinc	322 487	426 509
Plomo	177 279	89 838
Molibdeno	2 001	6 491
Metales y minerales siderúrgicos		
Coque b/	2 337 159	1 536 325
Carbón mineral no coquizable b/	4 219 841	11 886 757
Fierro a/	5 327 890	7 323 121
Minerales no metálicos b/		
Sal	ND	8 032 318

Nota: La selección de los productos presentados se realizó con base en el valor de su producción.

a/ Contenido metálico.

b/ Volumen mineral.

Fuente: INEGI. *La Minería en México*. Edición 1996. Aguascalientes, Ags., 1997.

INEGI. *Estadísticas Económicas. Industria Minerometalúrgica*. Mayo, 2008. En: www.inegi.org.mx (agosto de 2008).

Volumen de producción diaria de hidrocarburos líquidos y gas natural 1990 y 2007

Concepto	1990	2007 P/
Petróleo crudo (miles de barriles)	2 548	3 082
Líquidos de gas a/ (miles de barriles)	422	395
Gas natural (millones de pies cúbicos)	3 652	6 058

a/ Incluye condensados.

Fuente: Petróleos Mexicanos. *Anuario Estadístico, 2001 y 2008*. México.

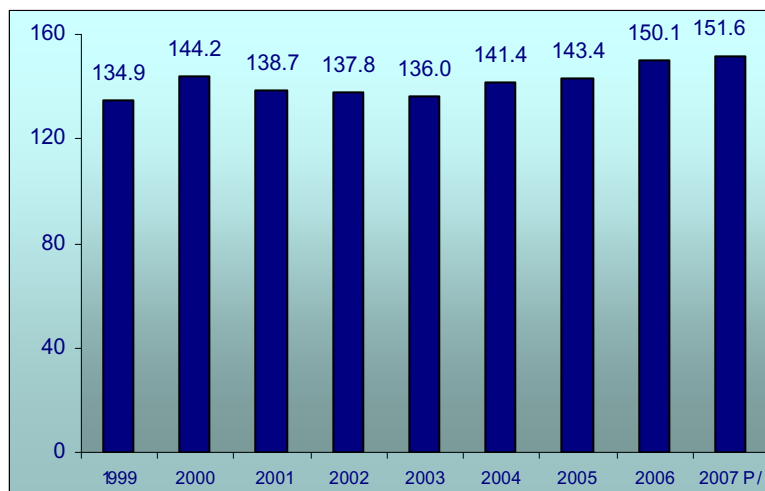
Valor de la producción manufacturera por principales productos 2006

(Millones de pesos)

Producto	2006
Automóviles de 4 cilindros	139 481.2
Camiones de carga comerciales y ligeros	116 528.9
Automóviles de 6 y 8 cilindros	76 429.5
Planchones y palanquillas	57 852.1
Refrescos de cola	56 034.1
Cemento Portland gris	43 303.8
Láminas de acero sin recubrir	40 910.6
Refrescos de sabores frutales	27 735.2
Cigarros de todo tipo	26 014.1

Fuente: INEGI. *Encuesta Industrial Mensual. Resumen Anual, 2006*. Aguascalientes, Ags, 2008.

Índice de volumen físico de la producción manufacturera De 1999 a 2007 (Base 1993=100)



Fuente: INEGI. *Banco de Información Económica (BIE)*. En: www.inegi.org.mx (agosto de 2008).

Valor de la producción de la industria de la construcción por tipo de obra 2000 y 2007

Tipo de obra	2000	2007 P/
Total (millones de pesos)	129 751.2	207 507.0
Edificación (%)	43.9	52.8
Agua, riego y saneamiento (%)	7.7	4.2
Electricidad y comunicaciones (%)	4.9	3.5
Transporte (%)	20.8	18.3
Petróleo y petroquímica (%)	9.2	13.1
Otras construcciones (%)	13.5	8.0

Fuente: **INEGI**. *Estadísticas Económicas. Principales Indicadores de Empresas Constructoras. Junio 2008*. En: www.inegi.org.mx (agosto 2008).

Generación bruta de energía eléctrica por tipo de planta 1990 y 2007 (Gigawatts-hora)

Tipo de planta	1990	2007
Total	114 317	159 945
Hidroeléctrica	23 333	27 042
Termoeléctrica	90 984	132 654
Vapor	66 916	49 482
Carboeléctrica	7 774	18 101
Ciclo combinado	7 487	30 067
Otras a/	8 807	35 004
Eoloeléctrica	0	249

a/ Incluye la generación de energía mediante plantas de combustión interna, dual, turbogas, geotermoeléctrica y nucleoeeléctrica.

Fuente: Comisión Federal de Electricidad. *Estadísticas del Sector Eléctrico Nacional, 2001*. México, DF, 2002.
Comisión Federal de Electricidad. *Estadísticas por Entidad Federativa, 2007*. México, DF, 2008.

TURISMO

Visitantes internacionales a México 1990 y 2007

(Miles de personas)

Tipo	1990	2007 P/
Total	82 101	92 233
Turistas internacionales	17 172	21 424
Turismo receptivo	6 393	13 010
Turismo fronterizo	10 779	8 414
Excursionistas internacionales	64 929	70 810

Fuente: Secretaría de Turismo. *Estadísticas Básicas de la Actividad Turística*. 1990. México, DF, 1991.
Secretaría de Turismo. *Compendio Estadísticas del Turismo en México, 2007*. México, DF, 2008.

Gasto realizado por los visitantes internacionales a México 1990 y 2007

(Millones de dólares)

Concepto	1990	2007 P/
Total	5 526.3	12 900.9
Turistas internacionales	3 933.7	10 389.2
Turismo receptivo	3 400.8	9 765.6
Turismo fronterizo	532.9	623.6
Excursionistas internacionales	1 592.6	2 511.8

Fuente: Secretaría de Turismo. *Estadísticas Básicas de la Actividad Turística*. 1990. México, DF, 1991.
Secretaría de Turismo. *Compendio Estadísticas del Turismo en México, 2007*. México, DF, 2008.

Oferta de cuartos de alojamiento por categoría de los establecimientos 1990 y 2007

Categoría	1990	2007 P/
Total	333 547	583 731
5 estrellas a/	49 496	152 882
4 estrellas	44 827	112 276
3 estrellas	43 433	97 962
2 estrellas	44 875	60 300
1 estrella	32 896	52 571
Sin categoría b/	118 020	107 740

Nota: Cuartos registrados disponibles al mes de diciembre. La categoría la asigna la Oficina de Turismo de acuerdo al comportamiento estadístico y servicios con que cuenta un hotel.

a/ Incluye clase especial y gran turismo.

b/ Comprende los establecimientos registrados como hoteles sin categoría, clase económica y no clasificados, así como la gran mayoría de los establecimientos del resto de las modalidades de alojamiento, por lo que están incluidos tanto cuartos como espacios y unidades. Para 1990, además, considera hoteles amparados.

Fuente: Secretaría de Turismo. *Estadísticas Básicas de la Actividad Turística*, 1990. México, DF, 1991.
Secretaría de Turismo. *Compendio Estadístico del Turismo en México, 2007*. México, DF, 2008.

COMUNICACIONES Y TRANSPORTES

Indicadores de los servicios telegráficos y postales 1990 y 2007

Concepto	1990	2007 P/
Servicios telegráficos		
Oficinas en operación a/	2 604	1 575
Cobertura (miles de habitantes)	63 040	79 402
Servicios postales		
Puntos de servicio b/	21 773	30 806
Cobertura (miles de habitantes)	69 700	97 725

a/ Comprende administraciones telegráficas. Para 2007 ya no incluye agencias, unidades radiofónicas y telegráficas, debido a que fueron desapareciendo gradualmente por sustitución tecnológica.

b/ Incluye administraciones, sucursales, agencias y expendios (pequeño comercio, LICONSA, DICONSA y otros), así como oficinas de servicios directos, oficinas de cambio, centros de depósitos masivos, oficinas postales, ambulantes y de transbordo, y centros de atención al público mecanizados, correo móvil y módulos expendedores de estampillas.

Fuente: Secretaría de Comunicaciones y Transportes, citada en Presidencia de la República. *Primer Informe de Gobierno, 2008. Anexo Estadístico*. México, DF, 2008.

Secretaría de Comunicaciones y Transportes. *Principales Estadísticas del Sector Comunicaciones y Transportes, 2008*. México, DF, 2008.

Indicadores de los servicios telefónicos 1990 y 2007

Concepto	1990	2007 P/
Telefonía básica		
Líneas fijas en servicio (miles)	5 353	19 754
Poblaciones con servicio	7 270	55 353
Densidad telefónica básica a/	6.4	18.6
Red de fibra óptica (km)	360	165 747
Telefonía móvil		
Usuarios (miles)	63.9	68 241
Ciudades con servicio	19	459
Densidad telefónica móvil (usuario por cada 100 hab.).	0.1	64.2

a/ Número de líneas telefónicas por cada cien habitantes.

Fuente: Secretaría de Comunicaciones y Transportes, citada en Presidencia de la República. *Segundo Informe de Gobierno, 2008. Anexo Estadístico*. México, DF, 2008.

Secretaría de Comunicaciones y Transportes. *Principales Estadísticas del Sector Comunicaciones y Transportes, 2008*. México, DF, 2008.

Indicadores de los servicios de radiocomunicación e Internet 1994 y 2007

Concepto	1994	2007
Radiolocalización móvil de personas		
Suscriptores (miles)	167	50 E/
Ciudades con servicio	39	89 E/
Radiocomunicación móvil especializada de flotillas		
Suscriptores (miles)	54	2 206 E/
Ciudades con servicio	128	308 E/
Servicio de Internet		
Usuarios (miles)	39	22 813 P/

Fuente: Secretaría de Comunicaciones y Transportes. *Principales Estadísticas del Sector Comunicaciones y Transportes, 2008*. México, DF, 2008.

Infraestructura para el transporte carretero 1990 y 2007

Concepto	1990	2007 P/
Longitud de carreteras (km)	239 235	360 075
Pavimentadas (km)	83 925	123 173
Revestidas (km)	118 472	156 184
Terracerías y brechas mejoradas (km)	36 838	76 718
Vehículos registrados a/	9 613 561	25 301 957

a/ Se refiere a automóviles, camiones de pasajeros y de carga. En 2007 excluye vehículos oficiales. Para este último año, cifras estimadas con base en las ventas reportadas por la Asociación Mexicana de la Industria Automotriz, AC y la Asociación Nacional de Productores de Autobuses, camiones y tractocamiones, AC.

Fuente: Secretaría de Comunicaciones y Transportes, citada en Presidencia de la República. *Segundo Informe de Gobierno, 2008. Anexo Estadístico*. México, DF, 2008.

INEGI. *Cuaderno de Información Oportuna. Número 426, Septiembre 2008*. En: www.inegi.org.mx (9 de octubre de 2008).

Secretaría de Comunicaciones y Transportes. Subsecretaría de Infraestructura.

Longitud de la red ferroviaria por tipo de vía 1990 y 2007

Tipo de vía	1990	2007 P/
Total (km)	26 361	26 677
Principales (%)	77.2	77.6
Secundarias (%)	17.2	16.6
Particulares (%)	5.6	5.8

Fuente: Secretaría de Comunicaciones y Transportes, citada en Presidencia de la República. *Segundo Informe de Gobierno, 2008. Anexo Estadístico*. México, DF, 2008.

Secretaría de Comunicaciones y Transportes. Dirección General de Transporte Ferroviario y Multimodal.

Infraestructura portuaria por tipo 1990 y 2007

Concepto	1990	2007 P/
Puertos marítimos	76	114
Longitud de atraque (km)	108.8	201.3
Obras de protección (km)	111.9	154.8
Áreas de almacenamiento (miles de m ²)	2 367.0	4 841.9

Nota: Para 2007 se consideran únicamente los puertos habilitados por decreto.

Fuente: Secretaría de Comunicaciones y Transportes citada en Presidencia de la República. *Segundo Informe de Gobierno, 2008. Anexo Estadístico*. México, DF, 2008.

Secretaría de Comunicaciones y Transportes. *Principales Estadísticas del Sector de Comunicaciones y Transportes, 2008*. México, DF, 2008.

Infraestructura para el transporte aéreo 1990 y 2007

Concepto	1990	2007 P/
Aeropuertos	82	85
Nacionales	40	28
Internacionales	42	57
Aeródromos	2 086	1 340
Aeronaves	5 874	7 572

Nota: Aeronaves inscritas en el Registro Aeronáutico Mexicano, excluye aeronaves con matrícula extranjera.

Fuente: Secretaría de Comunicaciones y Transportes. Dirección General de Aeronáutica Civil.

SECTOR PÚBLICO

Ingresos del sector público presupuestario 1990 y 2007

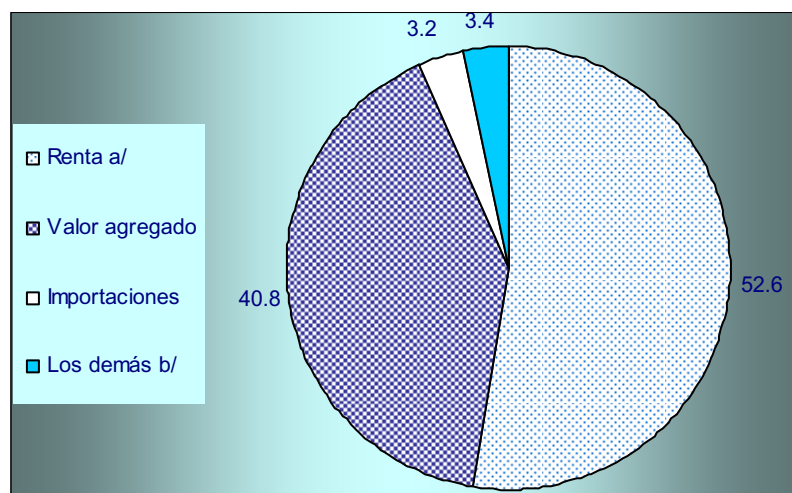
(Millones de pesos)

Concepto	1990	2007 P/
Total	188 357.6	2 485 785.0
Gobierno federal	119 125.6	1 711 220.6
Tributarios	81 721.9	1 002 670.1
No tributarios	37 403.7	708 550.5
Organismos y empresas	69 232.0	774 564.5

Fuente: Secretaría de Hacienda y Crédito Público. *Cuenta de la Hacienda Pública, 1990*. México, DF, 1991.
Secretaría de Hacienda y Crédito Público. *Estadísticas Oportunas de Finanzas Públicas y Deuda Pública*. En: www.shcp.gob.mx (10 de septiembre de 2008).

Ingresos tributarios del gobierno federal por tipo de impuesto 2007 P/

(Porcentaje)



a/ Incluye el impuesto al empresarial a tasa única (IETU).

b/ Comprende los impuestos sobre bienes y servicios suntuarios, a los rendimientos, automóviles nuevos, tenencia y otros impuestos.

Fuente: Secretaría de Hacienda y Crédito Público. *Estadísticas Oportunas de Finanzas Públicas y Deuda Pública*. En: www.shcp.gob.mx (10 de septiembre de 2008).

Gasto neto del sector público presupuestario 1990 y 2007

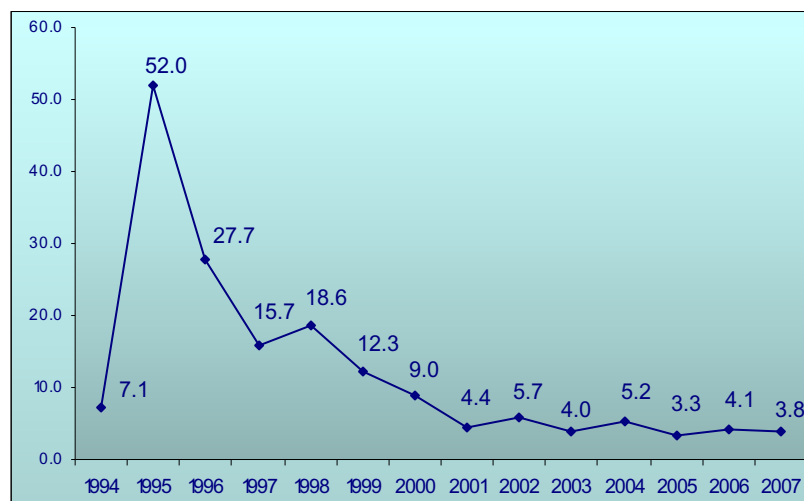
(Millones de pesos)

Concepto	1990	2007 P/
Gasto neto pagado	208 776.7	2 482 503.5
Gasto programable	117 122.1	1 894 952.9
Gasto corriente	89 318.1	1 489 975.8
Gasto de capital	27 804.0	404 977.1
Gasto no programable	91 654.6	587 550.5

Fuente: Secretaría de Hacienda y Crédito Público. *Cuenta de la Hacienda Pública, 1990*. México, DF, 1991.
Secretaría de Hacienda y Crédito Público. *Estadísticas Oportunas de Finanzas Públicas y Deuda Pública*. En: www.shcp.gob.mx (10 de septiembre de 2008).

INDICADORES FINANCIEROS

Variación anual del Índice Nacional de Precios al Consumidor De 1994 a 2007 (Porcentaje)



Nota: Variación anual al 31 de diciembre de cada año.
Fuente: Banco de México. En: www.banxico.org.mx (agosto de 2008).

Tasas de interés a 28 días y costo de captación Años seleccionados de 1990 a 2007 (Porcentaje)

Concepto	1990	2005	2006	2007
Pagarés con rendimiento liquidable al vencimiento a/ CETES	22.7	2.3	1.9	2.2
Interbancaria de equilibrio (TIIE)	26.0	8.2	7.0	7.4
Costo porcentual promedio (CPP)	NA	8.7	7.3	7.9
	29.2	5.9	4.8	5.1

Nota: Promedio mensual anualizado, a diciembre de cada año.
a/ Tasa neta.
Fuente: Banco de México: www.banxico.org.mx (agosto de 2008).

Índice de Precios y Cotizaciones de la Bolsa Mexicana de Valores Años seleccionados de 1990 a 2007 (Base: Octubre de 1978 = 0.78162)

Concepto	1990	2004	2005	2006	2007
Índice	628.8	12 917.9	17 802.7	26 448.3	29 536.8
Variación anual (%)	50.1	46.9	37.8	48.6	11.7

Nota: Al 31 de diciembre de cada año.
Fuente: Banco de México: En: www.banxico.org.mx (agosto de 2008).

SECTOR EXTERNO

Balanza de pagos 1990 y 2007 (Millones de dólares)

Concepto	1990	2007
Cuenta corriente	-7 451	-5 813
Ingresos	56 071	321 911
Exportación de mercancías a/	40 711	271 875
Servicios no factoriales	8 021	17 617
Servicios factoriales	3 347	7 996
Transferencias	3 992	24 423
Egresos	63 522	327 724
Importación de mercancías a/	41 593	281 949
Servicios no factoriales	9 942	23 557
Servicios factoriales	11 973	22 117
Transferencias	14	101
Cuenta de capital	8 115	18 640
Pasivos	16 814	48 672
Activos	-8 700	-30 032
Errores y omisiones	2 703	-2 542
Variación de la reserva internacional neta	3 548	10 311
Ajustes por valoración	-181	-25

a/ Incluye maquiladoras.

Fuente: Banco de México. En: www.banxico.org.mx (agosto de 2008).

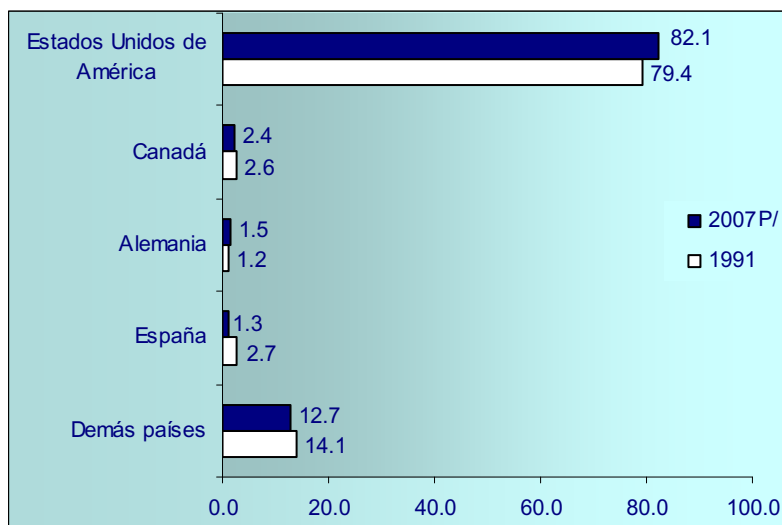
Balanza comercial 1991 y 2007 (Millones de dólares)

Concepto	1991	2007 P/
Exportación de mercancías (FOB) a/	42 688	271 875
Petroleras	8 166	43 018
No petroleras	34 521	228 857
Agropecuarias	2 372	7 435
Extractivas	547	1 737
Manufactureras	31 602	219 685
Importación de mercancías (FOB) a/	49 967	281 949
Bienes de consumo	5 834	43 055
Bienes intermedios	35 545	205 295
Bienes de capital	8 588	33 599
Saldo de la balanza comercial	-7 279	- 10 074

a/ FOB: Por sus siglas en inglés (free on board), y se refiere al valor de las mercancías puestas en frontera o puerto nacional.

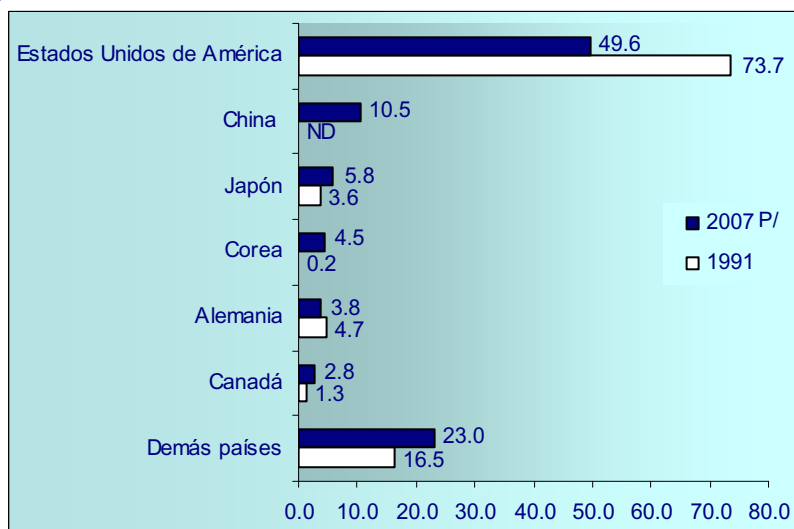
Fuente: Grupo de trabajo INEGI-BANXICO-SAT-SE, datos publicados en INEGI. *Banco de Información Económica*. En: www.inegi.org.mx (agosto de 2008).

Distribución del valor de la exportación de mercancías por principales países de destino 1991 y 2007 (Porcentaje)



Fuente: **INEGI**. *Estadísticas de Comercio Exterior de México. Información Preliminar. Enero-Diciembre, 1995.* Aguascalientes, Ags., 1996.
Grupo de trabajo **INEGI-BANXICO-SAT-Secretaría de Economía**, datos publicados en INEGI. *Banco de Información Económica*. En: www.inegi.org.mx (septiembre de 2008).

Distribución del valor de la importación de mercancías por principales países de origen 1991 y 2007 (Porcentaje)



Fuente: **INEGI**. *Estadísticas de Comercio Exterior de México. Información Preliminar. Enero-Diciembre, 1995.* Aguascalientes, Ags., 1996.
Grupo de trabajo **INEGI-BANXICO-SAT-Secretaría de Economía**, datos publicados en INEGI. *Banco de Información Económica*. En: www.inegi.org.mx (septiembre de 2008).

Saldo de la balanza comercial por actividad económica seleccionada

1995 y 2007

(Millones de dólares)

Concepto	1995	2007
Total	7 088.5	-10 072.9
Agropecuarias	1 948.7	-1 630.7
Industrias extractivas	109.6	169.1
Industrias manufactureras	-961.2	-25 952.3
Productos petroleros	5 991.4	17 341.0

Nota: Saldo FOB.

Fuente: Banco de México, citada en Presidencia de la República. *Segundo Informe de Gobierno, 2008. Anexo Estadístico*. México, DF, 2008.

Inversión extranjera directa realizada en México por sector económico

1999 y 2007

Sector económico	1999	2007 P/
Total (millones de dólares)	13 728.3	22 845.5
Industria manufacturera (%)	66.7	49.9
Construcción (%)	0.8	1.3
Comercio (%)	10.3	5.6
Transportes y comunicaciones (%)	2.2	3.1
Servicios financieros a/ (%)	5.6	27.2
Otros b/ (%)	14.4	12.9

Nota: Se refiere a la inversión extranjera directa notificada al Registro Nacional de Inversiones Extranjeras.

Datos correspondientes al periodo enero-diciembre de cada año.

a/ Comprende servicios financieros, de administración y alquiler de bienes muebles e inmuebles.

b/ Comprende sector agropecuario; extractivo; electricidad y agua; y otros servicios.

Fuente: Secretaría de Economía. En: www.economia.gob.mx (agosto de 2008).

Ingresos por concepto de remesas familiares

1996 y 2007

Concepto	1996	2007
Ingresos (millones de dólares)	4 223.7	23 969.5
Número de remesas (miles)	13 208.1	68 776.9
Remesa promedio (dólares)	319.8	348.4

Fuente: Banco de México. En: www.banxico.org.mx (agosto de 2008).

COMPARACIONES INTERNACIONALES

Superficie territorial e indicadores demográficos por países seleccionados

País	Superficie territorial (km ²)	Población total 2007 (Miles)	Tasa media de crecimiento anual de la población 2005-2010 (%)	Edad mediana 2005 (Años)	Esperanza de vida al nacer 2005-2010 (Años)
Alemania	357 021	82 600	- 0.07	42.1	79
Argentina	2 766 890	39 531	1.00	28.9	75
Brasil	8 511 965	191 791	1.26	26.9	72
Canadá	9 984 670	32 876	0.90	38.6	81
Chile	756 950	16 635	1.00	30.6	79
China	9 596 960	1 328 630	0.58	32.5	73
Corea	98 480	48 224	0.33	35.0	79
España	504 782	44 279	0.77	38.8	81
Estados Unidos de América	9 826 630	305 826	0.97	36.0	78
Francia	643 427	61 647	0.49	38.9	81
Japón	377 835	127 967	- 0.02	42.9	83
México	1 964 375	105 791	1.12	24.0	76
Reino Unido	244 820	60 769	0.42	38.9	79

Fuente: **INEGI**. *Anuario Estadístico de los Estados Unidos Mexicanos*. Edición 2005. Aguascalientes, Ags., 2006.
 Consejo Nacional de Población. En: www.conapo.gob.mx (septiembre de 2008).
 United Nations: www.un.org (septiembre de 2008).
 United Nations. *Indicators on Population*. En: www.un.org (septiembre de 2008).
 Central Intelligence Agency, En: www.cia.gov (septiembre 2008).

Indicadores económicos por países seleccionados

País	Producto interno bruto 2007 (Millones de dólares)	Producción neta de energía eléctrica 2006 P/ (Gigawatts-hora)	Usuarios de Internet 2007 (Miles)	Tasa de inflación anual promedio 2007 (%)	Exportación de mercancías (FOB) 2007 (Millones de dólares)
Alemania	3 297 233	579 010	42 500	2.2	1 354 120
Argentina	262 331	101 059 a/	9 309	8.8	55 933
Brasil	1 314 170	396 364 a/	50 000	3.6	160 649
Canadá	1 326 376	598 330	28 000	2.2	434 049
Chile	163 915	48 156 a/	5 570	4.4	67 644
China	3 280 053	2 371 834 a/	210 000	4.8	1 220 000
Corea	969 795	382 820	34 820	2.6	378 982
España	1 429 226	283 210	19 690	2.8	256 681
Estados Unidos de América	13 811 200	4 059 910	220 000	2.8	1 152 570
Francia	2 562 288	542 430	30 100	1.5	546 040
Japón	4 376 705	1 007 240	88 110	0.0	678 090
México	893 364	239 750	22 812	3.9	271 875
Reino Unido	2 727 806	370 110	40 200	4.2	442 150

a/ Dato correspondiente a 2005.

Fuente: Presidencia de la República. *Segundo Informe de Gobierno, 2008. Anexo Estadístico*. México, DF, 2008.

World Bank. *World Development Indicators Database*. En: www.worldbank.org (septiembre 2008).

Energy Information Administration. En: www.eia.doe.gov (septiembre 2008).

International Telecommunication Union. *Statistics*. En: www.itu.int (septiembre 2008).

Fondo Monetario Internacional. *Financial Statistics*. En: www.imf.org (septiembre de 2008).

GLOSARIO

ÁREAS NATURALES PROTEGIDAS

Se refiere a las zonas del territorio nacional y aquéllas sobre las que la nación ejerce su soberanía y jurisdicción, en donde los ambientes originales no han sido significativamente alterados por la actividad del ser humano o que requieren ser preservadas y restauradas y están sujetas al régimen previsto en la Ley General del Equilibrio Ecológico y la Protección al Ambiente.

BALANZA COMERCIAL

Es la parte de la balanza de pagos que se utiliza para registrar el equilibrio o desequilibrio en el que se encuentran las importaciones y exportaciones de mercancías o bienes tangibles, los cuales se expresan como déficit o superávit; el primero cuando son mayores las importaciones; y el segundo cuando son mayores las exportaciones.

BALANZA DE PAGOS

Registro sistemático de todas las transacciones económicas efectuadas entre los residentes del país que compila y los del resto del mundo. Sus principales componentes son la cuenta corriente, la cuenta de capital y la cuenta de las reservas oficiales. Cada transacción se incorpora a la balanza de pagos como un crédito o un débito. Un crédito es una transacción que lleva a recibir un pago de extranjeros; un débito es una transacción que representa un pago a extranjeros.

Las transacciones económicas que se incluyen en la balanza de pagos son: las operaciones de bienes y servicios y rentas entre una economía y el resto del mundo, los movimientos de activos y pasivos financieros de esa economía con el exterior, los traspasos de propiedad y otras variaciones de oro monetario, los derechos especiales de giro y las transferencias unilaterales.

BIENES DE CAPITAL

Término aplicado comúnmente al activo fijo, el cual abarca algunas partidas o elementos que contribuyen a la producción. Es sinónimo de capital (o bienes) de producción; es decir, el capital empleado en la producción. Estos términos se refieren también a las formas materiales de los elementos de producción, tales como las máquinas, el equipo, etcétera, en contraste con valores de capital (o de capitalización), que constituyen la medida monetaria de dichos elementos. Son los activos destinados para producir otros activos.

BIENES DE CONSUMO

Son todas aquellas mercancías producidas por la sociedad, en el territorio del país o importadas, para satisfacer directamente una necesidad, como pueden ser: alimentos, habitación, servicios personales, mobiliario, vestido, etcétera.

BIENES INTERMEDIOS

Son todos aquellos recursos materiales, bienes y servicios que se utilizan como productos intermedios durante el proceso productivo, tales como materias primas, combustibles, útiles de oficina, etcétera. Se compran para la reventa o se utilizan como insumos o materias primas para la producción o venta de otros bienes.

CAMA CENSABLE

Cama de servicio instalada en el área de hospitalización para el uso regular de pacientes internos; debe contar con los recursos indispensables de espacio, así como los recursos materiales y de personal para la atención médica del paciente. El servicio de admisión la asigna al paciente en el momento de ingreso al hospital para ser sometido a observación, diagnóstico, cuidado o tratamiento. Es la única que produce egresos hospitalarios sobre los cuales se genera información estadística de ocupación y días estancia.

CAPTURA PESQUERA EN PESO VIVO

Peso total del producto en el momento de obtenerse de su medio natural; se determina con base en el peso desembarcado, aplicando factores de conversión establecidos por el Instituto Nacional de Pesca, de acuerdo con la metodología universalmente empleada por la Organización de las Naciones Unidas para la Agricultura y la Alimentación (FAO).

CONSULTA EXTERNA

Es la atención médica que se otorga al paciente ambulatorio, en un consultorio o en el domicilio del mismo, que consiste en realizar un interrogatorio y exploración física, para integrar un diagnóstico.

CONSULTORIOS

Se refiere al área física que cuenta con instalaciones y equipo necesario para que el personal médico y paramédico brinde consulta externa a pacientes ambulatorios.

CONSUMO DEL GOBIERNO

Comprende el gasto corriente total del gobierno en todos sus niveles institucionales, es decir, la compra de bienes y servicios de uso intermedio más la remuneración a sus asalariados; también se incluyen montos poco significativos del consumo de capital fijo e impuestos indirectos que algunas dependencias consignan en sus registros contables.

CONSUMO PRIVADO

Engloba el valor de todas las compras en el mercado interior, cualquiera que sea su duración, así como de servicios realizados por las unidades familiares y las instituciones privadas sin fines de lucro. Incluye la remuneración de asalariados recibida en especie, la producción de artículos para autoconsumo y el valor imputado por las viviendas ocupadas por sus propietarios. Se excluyen las compras de tierra y edificios para viviendas.

CUENTA CORRIENTE

Componente de la balanza de pagos donde se registra el comercio de bienes y servicios y las transferencias unilaterales de un país con el exterior. Las principales transacciones de servicios son los viajes y el transporte, así como los ingresos y pagos sobre inversiones extranjeras. Las transferencias unilaterales se refieren a regalías hechas por los particulares y el gobierno a los extranjeros, y regalías recibidas por extranjeros. La exportación de bienes y servicios y el ingreso de transferencias unilaterales entran en la cuenta corriente como créditos (con signo positivo) porque llevan el recibo de pagos provenientes de extranjeros. Por otra parte, la importación de bienes y servicios y el otorgamiento de transferencias unilaterales se registran como débitos (con signo negativo) porque significan el pago a extranjeros.

CUENTA DE CAPITAL

Componente de la balanza de pagos que muestra el cambio en los activos del país en el extranjero y de los activos extranjeros en el país, diferentes a los activos de reserva oficial. Esta cuenta incluye inversiones directas, la compra o venta de valores extranjeros y los pasivos bancarios y no bancarios con extranjeros, por parte del país durante el año. Los incrementos en los activos del país en el exterior y las disminuciones de los activos extranjeros en el país, diferentes de los activos de la reserva oficial, representan salidas de capital o débitos en la cuenta de capital del país porque llevan pagos a extranjeros. Por otra parte, las disminuciones en los activos del país en el exterior y los aumentos de los activos extranjeros en el país representan ingresos de capital o créditos porque conducen al ingreso de pagos provenientes de extranjeros.

DEMANDA FINAL

Está integrada por el valor de las compras que realizan los consumidores finales de los bienes y servicios generados por las unidades productivas. Se consideran demandantes a las familias y al gobierno. Se incluyen también dentro de este rubro a las exportaciones, la variación de existencias y la formación bruta de capital fijo.

EDAD MEDIANA

Edad que divide la población en dos partes numéricamente iguales, es decir, la edad hasta la cual se acumula 50% de la población.

EFICIENCIA TERMINAL

Porcentaje de alumnos que concluyen un nivel educativo, respecto al número de alumnos que ingresaron a este nivel en la cohorte correspondiente.

EGRESO HOSPITALARIO

Evento de salida del paciente del servicio de hospitalización que implica la desocupación de una cama censable. Incluye altas por curación, mejoría, traslado a otra unidad hospitalaria, defunción, alta voluntaria o fuga. Excluye movimientos intraservicio.

ESPERANZA DE VIDA AL NACER

Número de años de vida que restan, término medio, a una persona de no variar la tendencia en la mortalidad.

EXCURSIONISTAS INTERNACIONALES

Visitantes que no pernoctan en un alojamiento colectivo o privado del país visitado. Comprende a los pasajeros en crucero y a los excursionistas fronterizos.

FORMACIÓN BRUTA DE CAPITAL FIJO

Son los gastos que llevan a cabo las unidades productivas para incrementar sus activos fijos; los bienes están valuados a precios de comprador y pueden ser obtenidos mediante compra directa o ser producidos por cuenta propia. Se incluyen los gastos en mejoras o reformas que prolongan la vida útil o la productividad de un bien. Asimismo, se agrega el valor de los bienes nuevos producidos en el país, tales como construcciones, maquinaria, equipo de transporte y equipo en general, así como los importados, aunque éstos sean usados. No se toman en cuenta terrenos, yacimientos mineros ni bosques maderables. El nuevo Sistema de Cuentas Nacionales de México también incluye en este concepto todos los bienes muebles e inmuebles que el gobierno utiliza para la defensa nacional, tales como buques, aviones, construcción de carreteras, aeropuertos, edificios y demás edificaciones destinadas a usos militares, por considerar que se trata de bienes de capital que pueden ser utilizados para fines civiles.

GASTO CORRIENTE MONETARIO DE LOS HOGARES

Ingreso destinado durante el periodo de referencia, para la adquisición de productos y servicios de consumo final y privado, el gasto efectuado en dinero, o por la compra de productos y/o servicios que fue(ron) pagado(s), donado(s) y/o regalado(s) como una transferencia corriente a personas o instituciones ajenas al hogar.

GASTO FEDERAL EN CIENCIA Y TECNOLOGÍA

Son las erogaciones que por concepto de ciencia y tecnología realizan las secretarías de Estado, el Gobierno del Distrito Federal, la Procuraduría General de la República, los Organismos Descentralizados, Empresas de Participación Estatal y los Fideicomisos concertados por el Gobierno Federal, para llevar a cabo sus funciones.

GASTO NETO

Total de erogaciones reales que afectan al erario federal. Se obtiene deduciendo de los gastos brutos las operaciones virtuales y compensadas.

GASTO NO PROGRAMABLE

Erogaciones que por su naturaleza no es factible identificar con un programa específico, tales como los intereses y gastos de la deuda; participaciones, estímulos fiscales y los Adeudos de Ejercicios Fiscales

Anteriores (ADEFAS). También pertenecen a este tipo de erogaciones los recursos destinados para las operaciones y programas de saneamiento financiero y los apoyos a ahorradores y deudores de la banca.

GASTO PROGRAMABLE

Conjunto de erogaciones destinadas al cumplimiento de las atribuciones de las instituciones, dependencias y entidades del Gobierno Federal entre los cuales se considera a los Poderes de la Unión, los Órganos Autónomos, la Administración Pública Central, y las entidades de la Administración Pública Paraestatal sujetas a control presupuestario directo, consignadas en programas específicos para su mejor control y evaluación.

ÍNDICE DE DEPENDENCIA POR EDAD

Es la relación de la población menor de 15 y mayor de 64 años de edad entre la población de 15 a 64, expresada como porcentaje. Indica el número de personas en edades dependientes por cada cien personas en edades productivas.

ÍNDICE DE VOLUMEN FÍSICO

Es la relación que existe entre el valor de la producción en el periodo en estudio (a precios del periodo base) y el valor de la producción en el periodo base. Se utiliza para medir los cambios reales en el valor de la producción.

ÍNDICE NACIONAL DE PRECIOS AL CONSUMIDOR

Indicador derivado de un análisis estadístico, publicado quincenalmente por el Banco de México, que expresa las variaciones en los costos promedio de una canasta de productos seleccionados y que sirve de referencia para medir los cambios en el poder adquisitivo de la moneda. El ámbito del índice se limita estrictamente a aquellos gastos que caen dentro de la categoría de consumo, excluyéndose aquéllos que suponen alguna forma de inversión o de ahorro.

INGRESO TOTAL DE LOS HOGARES

Percepciones en efectivo y/o en especie recibidas durante el periodo de referencia a cambio del trabajo asalariado a una empresa, institución o a las órdenes de un patrón, incluye el ingreso en efectivo y/o en especie de un negocio agropecuario o no agropecuario, los rendimientos derivados de cooperativas de producción, así como los ingresos derivados de la posesión de activos físicos y no físicos, las transferencias recibidas y otros ingresos corrientes. Comprende las percepciones por retiro de ahorro, la venta de bienes inmuebles, muebles o activos físicos o no físicos, la disposición de capital invertido, las transferencias y financiamientos recibidos, la recuperación de préstamos otorgados a otras unidades ajenas al hogar. Comprende el valor estimado a precios de menudeo, de los productos y servicios recibidos por otros hogares, instituciones sin fines de lucro o por parte del empleo asalariado del autoconsumo o autosuministro. Se consideró la estimación del alquiler de la vivienda que se hubiera tenido que pagar por la vivienda propia.

INGRESOS NO TRIBUTARIOS

Son los ingresos que el Gobierno Federal obtiene como contraprestación a un servicio público prestado (derechos), por concepto del uso o explotación de los bienes del dominio público o privado (productos), así como de la aplicación de multas, recargos y otros ingresos señalados en la Ley de Ingresos (aprovechamientos).

INGRESOS PRESUPUESTARIOS

Son las percepciones tributarias, no tributarias y la venta de inversiones del gobierno, así como las del Sector Paraestatal de control presupuestario directo por venta de bienes y servicios, la venta de inversiones y las aportaciones y subsidios del Gobierno Federal.

INGRESOS TRIBUTARIOS

Percepciones que obtiene el Gobierno Federal por las imposiciones fiscales que en forma unilateral y obligatoria fija el Estado a las personas físicas y morales, conforme a la ley para el financiamiento del gasto público. Su carácter tributario atiende a la naturaleza unilateral y coercitiva de los impuestos, gravando los diversos agentes generadores de ingresos: la compraventa, el consumo y las transferencias.

INVERSIÓN EXTRANJERA DIRECTA

Tradicionalmente se ha definido como aquella en la cual una persona o sociedad tiene un interés a largo plazo y cierto nivel de influencia sobre la administración de una sociedad, en otra nación distinta a la de su residencia. El Fondo Monetario Internacional la define como la participación directa o indirecta del 10% o más de las acciones con capacidad de voto en una empresa extranjera. Por otro lado, la ley para promover la inversión mexicana y regular la inversión extranjera señala que es aquella realizada por personas morales extranjeras, personas físicas extranjeras, unidades económicas extranjeras sin personalidad jurídica y empresas mexicanas, en las que participe mayoritariamente capital extranjero.

LENGUA INDÍGENA

Sistema de comunicación verbal utilizado por uno o varios grupos humanos en México y en otros países de América desde la época prehispánica.

MÉDICOS EN OTRAS LABORES

Profesionales de la medicina que se encuentran en la unidad ejerciendo actividades en áreas de apoyo técnico, enseñanza, investigación y/o administrativas.

MÉDICOS ESPECIALISTAS

Profesionales de la medicina que cuentan con estudios de especialización y con título y cédula profesional de alguna especialidad en una rama de la medicina para la atención de la salud o de padecimientos referidos a un órgano, aparato o sistema. Incluye todos los especialistas que laboran en las unidades médicas ya sea en consulta externa y hospitalización en contacto directo con el paciente. No debe incluir los odontólogos.

OFERTA GLOBAL

De acuerdo con el Sistema de Cuentas Nacionales, la oferta global incluye el producto interno bruto y las importaciones de bienes y servicios. Es el conjunto de bienes y servicios producidos internamente o en el exterior, de los cuales dispone un país para satisfacer sus necesidades de consumo, formación de capital y exportaciones.

PERSONAL MÉDICO

Personas autorizadas legalmente, con título y cédula profesional que desempeñan labores relacionadas con la atención médica en beneficio de pacientes y de la comunidad.

PERSONAL PARAMÉDICO

Personal dedicado al desarrollo de actividades en apoyo a la prestación de servicios médicos, dentro del cual se contempla personal profesional, técnico y auxiliar, como lo son: enfermeras, nutricionistas, nutriólogos, puericulturistas, químicos, biólogos, parasitólogos, bacteriólogos y otros profesionistas relacionados con la salud.

POBLACIÓN ASEGURADA DE LAS INSTITUCIONES PÚBLICAS DEL SECTOR SALUD

Conjunto de personas con derecho a recibir prestaciones en especie o en dinero conforme a lo establecido por la Ley. Este grupo incluye asegurados directos o cotizantes pensionados y a los familiares o beneficiarios de ambos.

POBLACIÓN ECONÓMICAMENTE ACTIVA (PEA)

Personas de 14 y más años de edad que durante el periodo de referencia realizaron o tuvieron una actividad económica (población ocupada) o buscaron activamente realizar una en algún momento del mes anterior al día de la entrevista (población desocupada).

POBLACIÓN NO ASEGURADA DE LAS INSTITUCIONES PÚBLICAS DEL SECTOR SALUD

Segmento de población total del país que no pertenece a ninguna institución de seguridad social o bajo otro régimen de prestación social.

POBLACIÓN NO ECONÓMICAMENTE ACTIVA (PNEA)

Personas 14 y más años de edad que durante el periodo de referencia no realizaron ni tuvieron una actividad económica, ni buscaron desempeñar una en algún momento del mes anterior al día de la entrevista.

POBLACIÓN OCUPADA

Personas de 14 y más años de edad que durante la semana de referencia realizaron algún tipo de actividad económica, estando en cualquiera de las siguientes situaciones: a) trabajando por lo menos una hora o un día para producir bienes y/o servicios de manera independiente o subordinada, con o sin remuneración. b) Ausentes temporalmente de su trabajo sin interrumpir su vínculo laboral con la unidad económica. Incluye los ocupados del sector primario que se dedican a la producción para el autoconsumo (excepto la recolección de leña).

PRODUCTO INTERNO BRUTO

Es el valor de los bienes y servicios producidos en el territorio de un país en un periodo determinado, libre de duplicaciones. Se puede obtener mediante la diferencia entre el valor bruto de la producción y los bienes y servicios consumidos durante el propio proceso productivo, a precios de comprador (consumo intermedio).

RELACIÓN HOMBRES/MUJERES

Es la relación del número de varones entre el número de mujeres en una población determinada, expresada por cien.

RESIDUOS PELIGROSOS

Todos aquellos residuos, en cualquier estado físico, que por sus características corrosivas, reactivas, explosivas tóxicas, inflamables o biológico-infecciosas, representen un peligro para el equilibrio ecológico o el ambiente.

RESIDUOS SÓLIDOS URBANOS

Los generados en las casas habitación, que resultan de la eliminación de los materiales que utilizan en sus actividades domésticas, de los productos que consumen y de sus envases, embalajes o empaques; los residuos que provienen de cualquier otra actividad dentro de establecimientos o en la vía pública que genere residuos con características domiciliarias, y los resultantes de la limpieza de las vías y lugares públicos (Tabulados por tema).

SERVICIOS FACTORIALES

Concepto utilizado en la Cuenta Corriente de la Balanza de Pagos que comprende la renta obtenida o suministrada por la economía del país compilador, derivada del ingreso de los trabajadores y el ingreso por concepto de la propiedad de activos reales o financieros que los residentes del país poseen en el extranjero o que los no residentes tienen en el país en cuestión.

SERVICIOS NO FACTORIALES

Concepto utilizado en la Cuenta Corriente de la Balanza de Pagos que comprende los ingresos y egresos derivados de la prestación de diferentes servicios en la posesión de activos reales y financieros, tales como: transportes, alojamiento, seguros y alimentación, entre otros.

TASA DE ANALFABETISMO

Relación porcentual de la población de personas mayores de 15 o más años de edad que no saben leer ni escribir ni comprenden un texto breve y sencillo sobre un tema relativo a su vida cotidiana; respecto a la población total del mismo grupo de edad.

TASA DE MORTALIDAD GENERAL

Número de muertes por cada 1,000 habitantes durante un año determinado.

TASA DE OCUPACIÓN EN EL SECTOR INFORMAL

Porcentaje de la población ocupada que trabaja para una unidad económica que opera a partir de los recursos del hogar, pero sin constituirse como empresa, con una situación identificable e independiente de ese hogar.

TASA DE OCUPACIÓN PARCIAL Y DESOCUPACIÓN

Porcentaje de la PEA que se encuentra desocupada, más la ocupada que trabajó menos de 15 horas en la semana de referencia.

TASA DE PARTICIPACIÓN ECONÓMICA

Porcentaje de población de 14 y más años de edad que participa en la producción de bienes y servicios. Resulta de relacionar a la población económicamente activa respecto de la población total de ese mismo grupo de edad.

TASA GLOBAL DE FECUNDIDAD

Número promedio de niños que habría tenido vivos una mujer (o grupo de mujeres) durante su vida, si sus años de reproducción transcurrieran conforme a las tasas de fecundidad por edad de un año determinado.

TASA MEDIA DE CRECIMIENTO ANUAL

Velocidad o ritmo de cambio de la población en un año determinado.

TURISMO FRONTERIZO

Un visitante que permanece en la frontera del país visitado una noche por lo menos en un medio de alojamiento colectivo o privado.

TURISMO RECEPTIVO

Un visitante que permanece al interior de México una noche por lo menos, en un medio de alojamiento colectivo o privado.

TURISTAS INTERNACIONALES

Turistas que pernoctan cuando menos una noche en el país visitado.

UNIDAD MÉDICA

Establecimiento físico que cuenta con los recursos materiales, humanos, tecnológicos y económicos, cuya complejidad es equivalente al nivel de operación y está destinado a proporcionar atención médica integral a la población.

VALOR AGREGADO BRUTO

Es el valor adicional que adquieren los bienes y servicios al ser transformados durante el proceso productivo.

Es el valor creado durante el proceso productivo. Es una medida libre de duplicaciones y se obtiene deduciendo de la producción bruta el valor de los bienes y servicios utilizados como insumos intermedios.

También puede calcularse mediante la suma de los pagos a los factores de la producción; es decir, la remuneración de asalariados, el consumo de capital fijo, el excedente de operación y los impuestos a la producción netos de los subsidios correspondientes.

VALOR AGREGADO BRUTO A PRECIOS BÁSICOS

Se define como la producción valuada a precios básicos, menos el consumo intermedio valuado a precios de comprador.

VISITANTES INTERNACIONALES

Persona que viaja, por un periodo no superior a 12 meses, a un país distinto de aquél en el que tiene su residencia habitual, pero fuera de su entorno habitual, y cuyo motivo principal de la visita no es el de ejercer una actividad que se remunere en el país visitado.

VIVIENDA PARTICULAR HABITADA

Vivienda particular que al momento de la entrevista se encontraba ocupada por personas que forman uno o más hogares.

Fuentes utilizadas para el Glosario

CONACYT. *Informe General del Estado de la Ciencia y la Tecnología, 2007*. En: www.conacyt.gob.mx (octubre 2008).

Congreso de la Unión. *Diario Oficial de la Federación. 5 de julio de 2007. Ley General del Equilibrio Ecológico y la Protección al Ambiente*.

INEGI. *Encuesta Nacional de Ingresos y Gastos de los Hogares 2006. Glosario*. En: www.inegi.org.mx (octubre 2008).

INEGI. *Encuesta Nacional de Ocupación y Empleo. Glosario*. En: www.inegi.gob.mx (septiembre de 2007).

INEGI. *II Conteo de Población y Vivienda 2005. Glosario*. En: www.inegi.gob.mx (septiembre, 2007).

INEGI. *Indicadores Sociodemográficos de México, 1930-2000*. Aguascalientes, Ags., 2001.

INEGI. *Manual de Medidas Sociodemográficas*. Aguascalientes, Ags., 1997.

INEGI. *Sistema de Cuentas Nacionales de México. Cuentas de Bienes y Servicios 1999-2004*. Aguascalientes, Ags., 2005.

Population Reference Bureau. *Guía Rápida de Población, 4ª. Edición internacional*, Washington, D.C., 2003.

Secretaría de Agricultura, Ganadería, Desarrollo Rural, Pesca y Alimentación. *Anuario Estadístico de Pesca, 2003*. México, DF, 2005.

Secretaría de Educación Pública. *Sistema Educativo de los Estados Unidos Mexicanos. Principales Cifras. Ciclo Escolar 2005-2006*. México, DF, 2007.

Secretaría de Hacienda y Crédito Público. *Glosario de Términos más Usuales de la Administración Pública Federal*. México, DF, 2001.

Secretaría de Medio Ambiente y Recursos Naturales. En: www.semarnat.gob.mx (septiembre de 2007).

Secretaría de Salud. *Boletín de Información Estadística No. 25*. México, DF, 2005.

Secretaría de Salud. *Diario Oficial de la Federación. 28 de septiembre de 2005. NOM-040-SSA2-2004, en materia de información en salud*.

Secretaría de Turismo. DataTur. Glosario. En: <http://datatur.sectur.gob.mx> (septiembre de 2007).

Sistema Nacional de Información en Salud, SINAIS. Glosario de términos. En: <http://sinais.salud.gob.mx/glosario/pob2.htm> (septiembre, 2007).

Esta publicación consta de 1 803 ejemplares y se terminó de imprimir en octubre de 2008 en los talleres gráficos del **Instituto Nacional de Estadística y Geografía** Av. Héroe de Nacozari Sur Núm. 2301, Puerta 11, Nivel Acceso Fracc. Jardines del Parque, CP 20276 Aguascalientes, Ags.
México

INEGI. México de un Vistazo 2008