



# Boletín de estadísticas **vitales**

2006

## Presentación

---

El **Instituto Nacional de Estadística, Geografía e Informática (INEGI)** presenta la publicación **Boletín de Estadísticas Vitales 2006**, cuyo objetivo es difundir la información disponible más reciente sobre cada uno de los hechos que conforman las Estadísticas Vitales en el país, como son: nacimientos, matrimonios, divorcios, defunciones generales y muertes fetales.

Este documento es una herramienta de divulgación para atender las necesidades de información básica que requiere el público en general y los usuarios especializados en temas relacionados con la dinámica demográfica, así como las instituciones involucradas en la generación de la información: Oficialías del Registro Civil, Agencias del Ministerio Público y Juzgados de lo Familiar, Civiles o Mixtos.

Además de esta presentación tradicional para difundir la información, el **INEGI** pone a disposición de los usuarios la Consulta Interactiva de Datos, la cual constituye una alternativa más para una consulta detallada sobre el tema, en la dirección: <http://www.inegi.gob.mx>

El **Instituto** expresa su agradecimiento a los servidores públicos de las instituciones mencionadas que con su valiosa colaboración hacen posible la generación anual de esta importante información estadística. Asimismo hace extensiva una cordial invitación, a los lectores en general, para que envíen al Instituto las sugerencias y observaciones que contribuyan al mejoramiento de esta publicación.

## Consideraciones generales

---

El **Instituto Nacional de Estadística, Geografía e Informática (INEGI)** produce información de las Estadísticas Vitales, a partir de los registros administrativos generados en el Registro Civil de los nacimientos, matrimonios y divorcios administrativos; de los certificados de defunción y de muerte fetal que le proporciona el Registro Civil; de los cuadernos estadísticos de defunciones accidentales y violentas proporcionados por las Agencias del Ministerio Público y de los cuadernos de divorcios judiciales que entregan los Juzgados de lo Familiar, Civiles y Mixtos. Esta información se genera anualmente y en esta ocasión corresponde al año estadístico 2006; es importante señalar que la información presentada abarca tanto el ámbito nacional como estatal, además da continuidad a la *Serie de Boletín de Estadísticas Continuas Demográficas y Sociales*.

El proceso de generación de las estadísticas vitales se desarrolla en las diez direcciones regionales del **INEGI**, estratégicamente ubicadas en el territorio nacional; cada una comprende entre tres o cuatro entidades federativas, donde se ubican las coordinaciones estatales, excepto la regional centro que comprende sólo al Distrito Federal.

Las coordinaciones estatales son las encargadas de recolectar la información de las fuentes informantes y de iniciar su tratamiento ya sea manual o electrónico; después la envían a las direcciones regionales, donde se procesan y obtienen los archivos estatales, los cuales son enviados a la oficina central para integrar y generar los resultados a nivel nacional.

Para facilitar la comprensión de los datos publicados es necesario considerar que la información está referida a tres ámbitos geográficos: lugar de registro, lugar de ocurrencia y lugar de residencia habitual (de la madre, del fallecido, de los contrayentes o de los divorciados).

- Cuando los datos son por *lugar de registro* se refieren al total de eventos que registraron las dependencias responsables de dicha actividad en su jurisdicción territorial, es decir, el Registro Civil de cada entidad federativa, por las Agencias del Ministerio Público que certificaron las defunciones que no fueron inscritas en el Registro Civil y los divorcios ejecutoriados en los Juzgados de lo Familiar, Civiles o Mixtos.
- Si la información se presenta por *lugar de ocurrencia*, indica el número de hechos que acontecieron en un espacio territorial determinado. Cuando la descripción de los datos señala: ocurridos en el país o en la entidad, excluye los hechos acontecidos en el extranjero.
- Los datos por *lugar de residencia habitual* corresponden a la entidad federativa o país, donde las personas involucradas declararon tener o tenían (en el caso de las defunciones) su domicilio particular, por

ejemplo: nacimientos donde la madre reside en el país. Excluye los casos de las personas que tienen su domicilio en el extranjero.

Asimismo existen diferencias según la referencia temporal del dato, es decir, si la información es por *año de registro* o por *año de ocurrencia* del hecho, tal es el caso de la estadística de nacimientos, donde se presentan los siguientes datos:

- *Nacimientos registrados*, además de la referencia ya mencionada, se incluye el total de personas inscritas en el Registro Civil durante el año de referencia, sin diferenciar si nacieron el mismo año de registro o en años anteriores.
- *Nacimientos ocurridos y registrados en el año*, incluye solamente el número de nacimientos acontecidos el mismo año de referencia; excluye los nacimientos ocurridos en años anteriores, aún cuando fueron registrados en el año estadístico.
- *Nacimientos registrados de personas menores de un año*, se refiere al número de personas que al momento de ser registradas, aún no cumplían un año de edad.

Respecto a la información de divorcios, es preciso mencionar que el divorcio administrativo no está vigente en los estados: de Coahuila de Zaragoza, Guanajuato, Hidalgo, Jalisco, Morelos, Oaxaca, San Luis Potosí, Sinaloa, Sonora, Tamaulipas, Tlaxcala y Zacatecas, razón por la cual en estas entidades no se presenta esta clasificación.

En la estadística de defunciones se presenta la información de las características de mayor relevancia de los fallecidos como edad, sexo y las tres principales causas de muerte e indicadores de mortalidad en el ámbito nacional y por entidad federativa.

La selección de las principales causas de muerte, se realiza con los criterios establecidos por el Centro Mexicano para la Clasificación de Enfermedades (CEMECE) basada en la Lista Mexicana.

Para el cálculo de la Tasa de Mortalidad Infantil I se utilizan las defunciones de menores de un año de edad y los nacimientos registrados; en la Tasa de Mortalidad Infantil II se utilizan las defunciones de menores de un año y los nacimientos registrados de personas cuya edad al momento del registro es menor de un año. Ambas se expresan por cada 1000 nacimientos.

## Índice

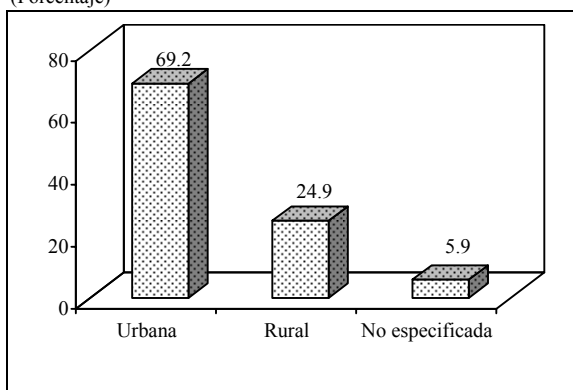
---

Estados Unidos Mexicanos	1
Aguascalientes	2
Baja California	3
Baja California Sur	4
Campeche	5
Coahuila de Zaragoza	6
Colima	7
Chiapas	8
Chihuahua	9
Distrito Federal	10
Durango	11
Guanajuato	12
Guerrero	13
Hidalgo	14
Jalisco	15
México	16
Michoacán de Ocampo	17
Morelos	18
Nayarit	19
Nuevo León	20
Oaxaca	21
Puebla	22
Querétaro Arteaga	23
Quintana Roo	24
San Luis Potosí	25
Sinaloa	26
Sonora	27
Tabasco	28
Tamaulipas	29
Tlaxcala	30
Veracruz de Ignacio de la Llave	31
Yucatán	32
Zacatecas	33
Glosario	35

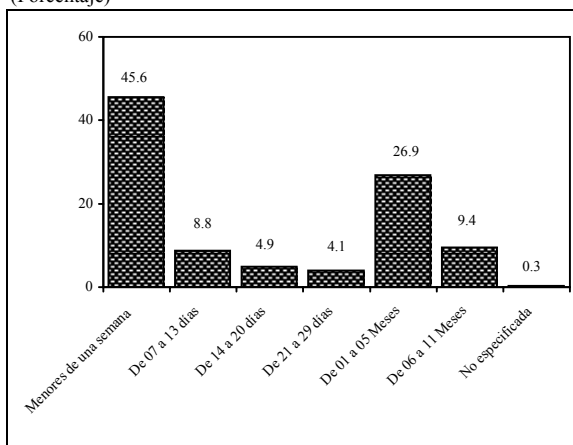
# Estados Unidos Mexicanos 2006

<b>Nacimientos registrados</b>	<b>2 505 939</b>
<b>Nacimientos ocurridos en el país</b>	<b>2 494 875</b>
<b>Nacimientos donde la madre reside en el país por sexo</b>	<b>2 502 351</b>
Hombres	1 254 600
Mujeres	1 250 937
No especificado	402
<b>Nacimientos ocurridos y registrados en el año</b>	<b>1 463 641</b>
<b>Nacimientos registrados de personas menores de un año</b>	<b>1 925 824</b>
<b>Edad de la madre al nacimiento</b>	
Menores de 20 años	409 357
De 20 a 29 años	1 317 407
De 30 a 39 años	598 645
De 40 años y más	56 520
<b>Nacimientos ocurridos por lugar de atención del parto</b>	
Hospital o clínica	2 009 092
Domicilio	305 901
Otro	8 277
<b>Matrimonios registrados</b>	<b>586 978</b>
Edad promedio del contrayente	27.8
Edad promedio de la contrayente	25.0
<b>Divorcios registrados</b>	<b>72 396</b>
Edad promedio del divorciado	37.6
Edad promedio de la divorciada	34.9
<b>Divorcios por cada 100 matrimonios</b>	<b>12.3</b>
<b>Divorcios administrativos (voluntarios)</b>	<b>12 163</b>
<b>Divorcios judiciales</b>	<b>60 233</b>
Voluntarios	40 549
Necesarios	19 487
<b>Defunciones registradas</b>	<b>494 471</b>
<b>Defunciones ocurridas en el país</b>	<b>494 437</b>
<b>Defunciones donde el fallecido residía en el país</b>	<b>493 296</b>
<b>Defunciones por grupo de edad</b>	<b>494 471</b>
Menores de 1 año	30 899
De 1 a 4 años	6 093
De 5 a 14 años	6 692
De 15 a 64 años	184 180
De 65 años y más	264 740
No especificado	1 867
<b>Defunciones por sexo</b>	<b>494 471</b>
Hombres	274 091
Mujeres	220 240
No especificado	140
<b>Principales causas de mortalidad</b>	
Enfermedades del corazón	81 252
Diabetes mellitus	68 421
Tumores malignos	63 888
<b>Tasa de mortalidad infantil I</b>	<b>12.3</b>
<b>Tasa de mortalidad infantil II</b>	<b>16.0</b>
<b>Tasa de mortalidad fetal</b>	<b>9.6</b>
<b>Defunciones fetales según semanas de gestación</b>	<b>23 986</b>
Menos de 20 semanas	3 735
De 20 a 27 semanas	7 341
De 28 semanas y más	12 816
No especificado	94

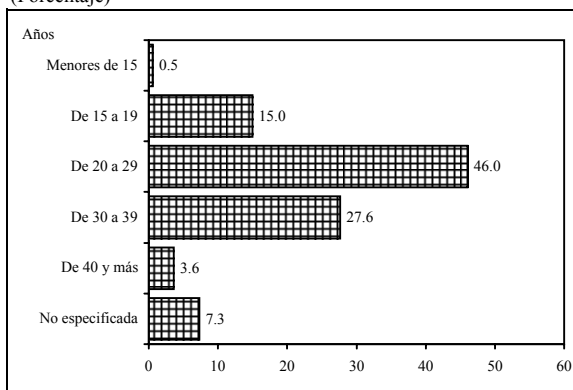
**NACIMIENTOS POR ÁREA URBANA-RURAL** Gráfica 1  
(Porcentaje)



**DEFUNCIONES DE MENORES DE UN AÑO POR EDAD DETALLADA** Gráfica 2  
(Porcentaje)



**DEFUNCIONES FETALES POR GRUPO DE EDAD DE LA MADRE** Gráfica 3  
(Porcentaje)



FUENTE: INEGI. Dirección General de Estadística; Estadísticas Vitales.

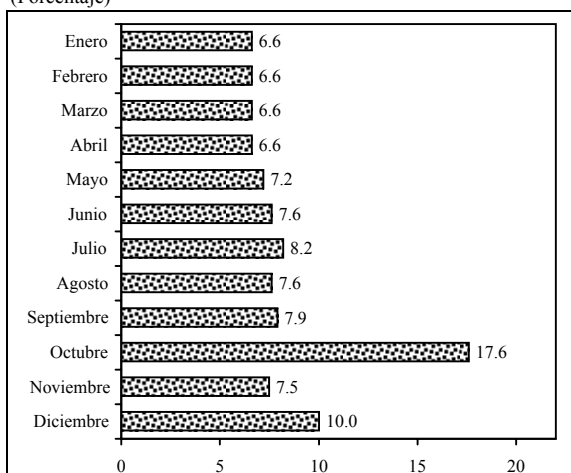
# Aguascalientes 2006

<b>Nacimientos registrados</b>	<b>24 950</b>
<b>Nacimientos ocurridos en la entidad</b>	<b>27 714</b>
<b>Nacimientos donde la madre reside en la entidad por sexo</b>	<b>25 434</b>
Hombres	12 999
Mujeres	12 434
No especificado	1
<b>Nacimientos ocurridos y registrados en el año <sup>a</sup></b>	<b>20 775</b>
<b>Nacimientos registrados de personas menores de un año <sup>a</sup></b>	<b>24 467</b>
<b>Edad de la madre al nacimiento <sup>a</sup></b>	
Menores de 20 años	4 076
De 20 a 29 años	13 779
De 30 a 39 años	6 735
De 40 años y más	593
<b>Nacimientos ocurridos por lugar de atención del parto</b>	
Hospital o clínica	27 013
Domicilio	289
Otro	56
<b>Matrimonios registrados</b>	<b>6 018</b>
Edad promedio del contrayente	26.4
Edad promedio de la contrayente	24.0
<b>Divorcios registrados</b>	<b>1 191</b>
Edad promedio del divorciado	37.0
Edad promedio de la divorciada	34.4
<b>Divorcios por cada 100 matrimonios</b>	<b>19.8</b>
<b>Divorcios administrativos (voluntarios)</b>	<b>65</b>
<b>Divorcios judiciales</b>	<b>1 126</b>
Voluntarios	822
Necesarios	304
<b>Defunciones registradas</b>	<b>4 693</b>
<b>Defunciones ocurridas en la entidad</b>	<b>4 756</b>
<b>Defunciones donde el fallecido residía en la entidad</b>	<b>4 488</b>
<b>Defunciones por grupo de edad <sup>a</sup></b>	
Menores de 1 año	319
De 1 a 4 años	52
De 5 a 14 años	76
De 15 a 64 años	1 603
De 65 años y más	2 423
No especificado	15
<b>Defunciones por sexo <sup>a</sup></b>	<b>4 488</b>
Hombres	2 453
Mujeres	2 030
No especificado	5
<b>Principales causas de mortalidad <sup>a</sup></b>	
Tumores malignos	644
Enfermedades del corazón	632
Diabetes mellitus	631
<b>Tasa de mortalidad infantil I</b>	<b>12.5</b>
<b>Tasa de mortalidad infantil II</b>	<b>13.0</b>
<b>Tasa de mortalidad fetal</b>	<b>9.7</b>
<b>Defunciones fetales según semanas de gestación <sup>a</sup></b>	<b>247</b>
Menos de 20 semanas	4
De 20 a 27 semanas	85
De 28 semanas y más	154
No especificado	4

## MATRIMONIOS POR MES DE REGISTRO

Gráfica 1

(Porcentaje)

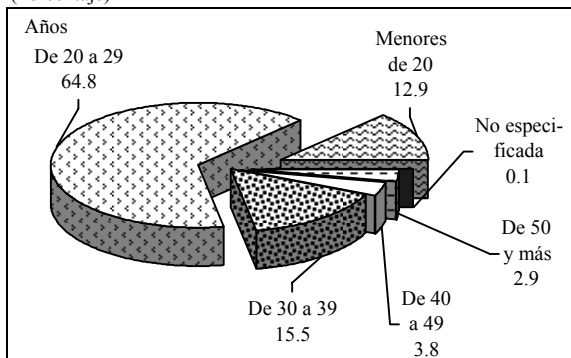


## MUJERES CONTRAYENTES POR GRUPO

Gráfica 2

DECENAL DE EDAD <sup>a</sup>

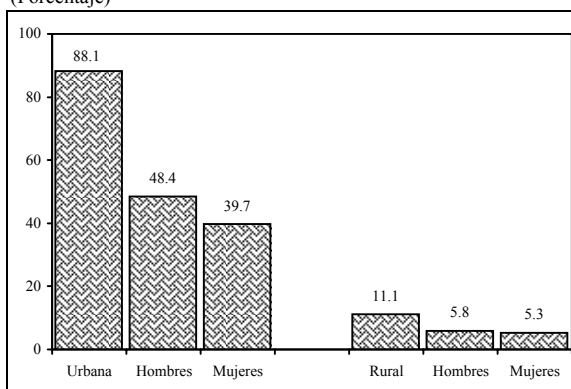
(Porcentaje)



## DEFUNCIONES POR ÁREA DE RESIDENCIA HABITUAL SEGÚN SEXO

Gráfica 3

(Porcentaje)



NOTA: Excluye el No especificado por caracer de representatibidad 0.

<sup>a</sup> La información se refiere a la entidad de residencia habitual.

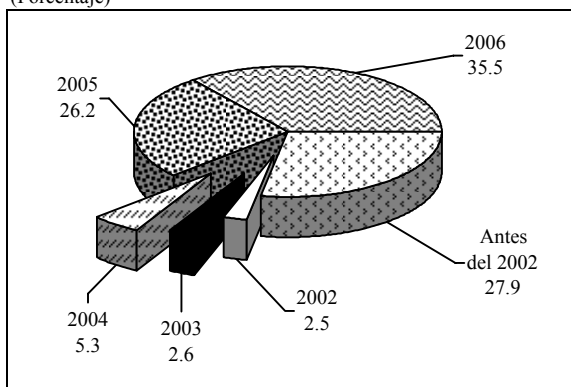
FUENTE: INEGI. Dirección General de Estadística; Estadísticas Vitales.

# Baja California 2006

<b>Nacimientos registrados</b>	<b>65 044</b>
<b>Nacimientos ocurridos en la entidad</b>	<b>61 643</b>
<b>Nacimientos donde la madre reside en la entidad por sexo</b>	<b>64 909</b>
Hombres	32 891
Mujeres	31 990
No especificado	28
<b>Nacimientos ocurridos y registrados en el año<sup>a</sup></b>	<b>39 362</b>
<b>Nacimientos registrados de personas menores de un año<sup>a</sup></b>	<b>50 117</b>
<b>Edad de la madre al nacimiento<sup>a</sup></b>	
Menores de 20 años	12 160
De 20 a 29 años	34 535
De 30 a 39 años	14 170
De 40 años y más	994
<b>Nacimientos ocurridos por lugar de atención del parto</b>	
Hospital o clínica	41 651
Domicilio	370
Otro	14
<b>Matrimonios registrados</b>	<b>14 450</b>
Edad promedio del contrayente	28.5
Edad promedio de la contrayente	25.6
<b>Divorcios registrados</b>	<b>4 317</b>
Edad promedio del divorciado	38.5
Edad promedio de la divorciada	35.4
<b>Divorcios por cada 100 matrimonios</b>	<b>29.9</b>
<b>Divorcios administrativos (voluntarios)</b>	<b>1 492</b>
<b>Divorcios judiciales</b>	<b>2 825</b>
Voluntarios	1 956
Necesarios	869
<b>Defunciones registradas</b>	<b>12 969</b>
<b>Defunciones ocurridas en la entidad</b>	<b>12 972</b>
<b>Defunciones donde el fallecido residía en la entidad</b>	<b>12 696</b>
<b>Defunciones por grupo de edad<sup>a</sup></b>	
Menores de 1 año	868
De 1 a 4 años	145
De 5 a 14 años	197
De 15 a 64 años	5 897
De 65 años y más	5 461
No especificado	128
<b>Defunciones por sexo<sup>a</sup></b>	<b>12 696</b>
Hombres	7 708
Mujeres	4 985
No especificado	3
<b>Principales causas de mortalidad<sup>a</sup></b>	
Enfermedades del corazón	2 259
Tumores malignos	1 544
Diabetes mellitus	1 539
<b>Tasa de mortalidad infantil I</b>	<b>13.4</b>
<b>Tasa de mortalidad infantil II</b>	<b>17.3</b>
<b>Tasa de mortalidad fetal</b>	<b>11.3</b>
<b>Defunciones fetales según semanas de gestación<sup>a</sup></b>	<b>731</b>
Menos de 20 semanas	167
De 20 a 27 semanas	225
De 28 semanas y más	332
No especificado	7

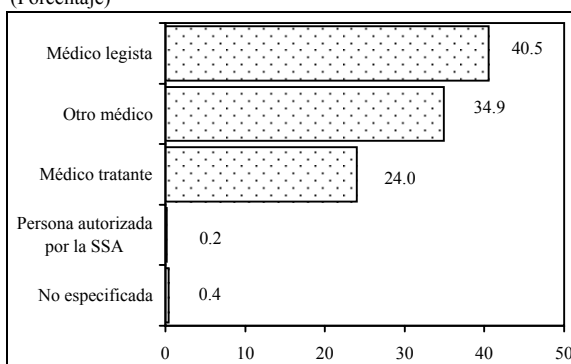
## DIVORCIOS REGISTRADOS POR AÑO DE PRESENTACIÓN DE LA DEMANDA (Porcentaje)

Gráfica 1



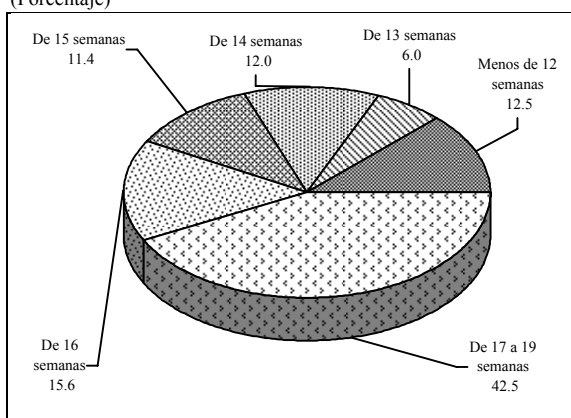
## DEFUNCIONES POR PERSONA QUE CERTIFICÓ<sup>a</sup> (Porcentaje)

Gráfica 2



## MUERTES FETALES DE MENORES DE 20 SEMANAS DE GESTACIÓN<sup>a</sup> (Porcentaje)

Gráfica 3



<sup>a</sup> La información se refiere a la entidad de residencia habitual.

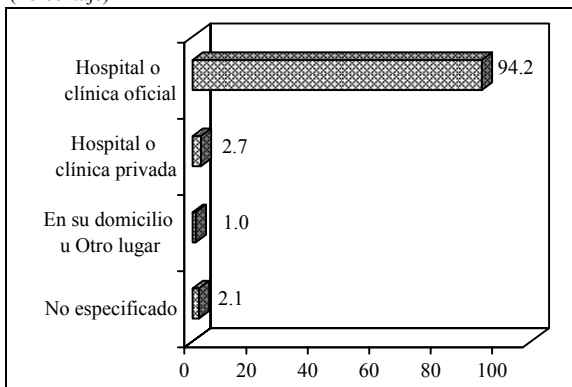
FUENTE: INEGI. Dirección General de Estadística; Estadísticas Vitales.



# Baja California Sur 2006

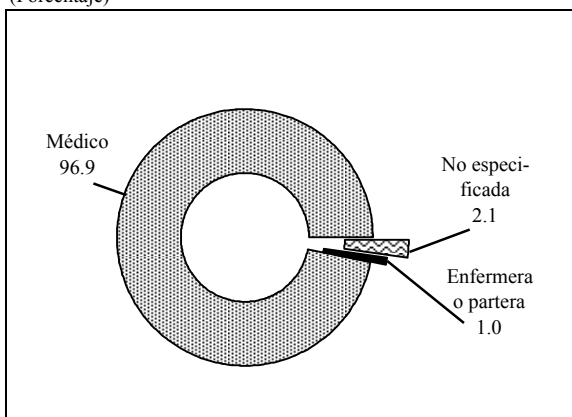
<b>Nacimientos registrados</b>	<b>12 284</b>
<b>Nacimientos ocurridos en la entidad</b>	<b>11 816</b>
<b>Nacimientos donde la madre reside en la entidad por sexo</b>	<b>12 256</b>
Hombres	6 256
Mujeres	6 000
No especificado	0
<b>Nacimientos ocurridos y registrados en el año<sup>a</sup></b>	<b>8 803</b>
<b>Nacimientos registrados de personas menores de un año<sup>a</sup></b>	<b>10 592</b>
<b>Edad de la madre al nacimiento<sup>a</sup></b>	
Menores de 20 años	2 234
De 20 a 29 años	6 696
De 30 a 39 años	2 650
De 40 años y más	151
<b>Nacimientos ocurridos por lugar de atención del parto</b>	
Hospital o clínica	11 447
Domicilio	109
Otro	14
<b>Matrimonios registrados</b>	<b>3 739</b>
Edad promedio del contrayente	28.3
Edad promedio de la contrayente	25.4
<b>Divorcios registrados</b>	<b>557</b>
Edad promedio del divorciado	36.8
Edad promedio de la divorciada	34.0
<b>Divorcios por cada 100 matrimonios</b>	<b>14.9</b>
<b>Divorcios administrativos (voluntarios)</b>	<b>104</b>
<b>Divorcios judiciales</b>	<b>453</b>
Voluntarios	380
Necesarios	73
<b>Defunciones registradas</b>	<b>2 197</b>
<b>Defunciones ocurridas en la entidad</b>	<b>2 194</b>
<b>Defunciones donde el fallecido residía en la entidad</b>	<b>2 171</b>
<b>Defunciones por grupo de edad<sup>a</sup></b>	
Menores de 1 año	146
De 1 a 4 años	26
De 5 a 14 años	27
De 15 a 64 años	942
De 65 años y más	1 004
No especificado	26
<b>Defunciones por sexo<sup>a</sup></b>	<b>2 171</b>
Hombres	1 317
Mujeres	854
No especificado	0
<b>Principales causas de mortalidad<sup>a</sup></b>	
Enfermedades del corazón	421
Tumores malignos	359
Diabetes mellitus	246
<b>Tasa de mortalidad infantil I</b>	<b>11.9</b>
<b>Tasa de mortalidad infantil II</b>	<b>13.8</b>
<b>Tasa de mortalidad fetal</b>	<b>10.5</b>
<b>Defunciones fetales según semanas de gestación<sup>a</sup></b>	<b>129</b>
Menos de 20 semanas	21
De 20 a 27 semanas	40
De 28 semanas y más	68
No especificado	0

**NACIMIENTOS POR LUGAR DE ATENCIÓN DEL PARTO<sup>b</sup>** Gráfica 1  
(Porcentaje)



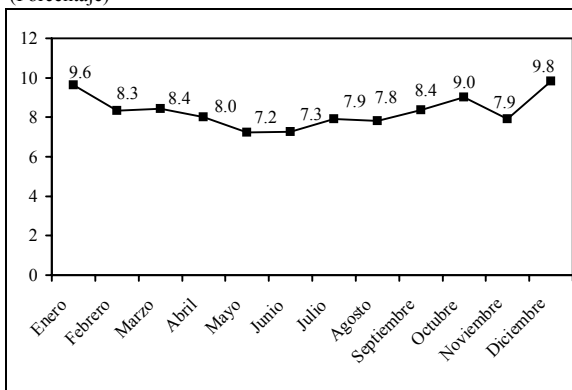
<sup>b</sup> La información se presenta por entidad de ocurrencia.

**NACIMIENTOS POR PERSONA QUE ATENDIÓ EL PARTO<sup>c</sup>** Gráfica 2  
(Porcentaje)



<sup>c</sup> La información se presenta por entidad de ocurrencia.

**DEFUNCIONES POR MES DE OCURRENCIA<sup>a</sup>** Gráfica 3  
(Porcentaje)



NOTA: Se excluyen 4 casos de No especificado.

<sup>a</sup> La información se refiere a la entidad de residencia habitual.

FUENTE: INEGI. Dirección General de Estadística; Estadísticas Vitales.

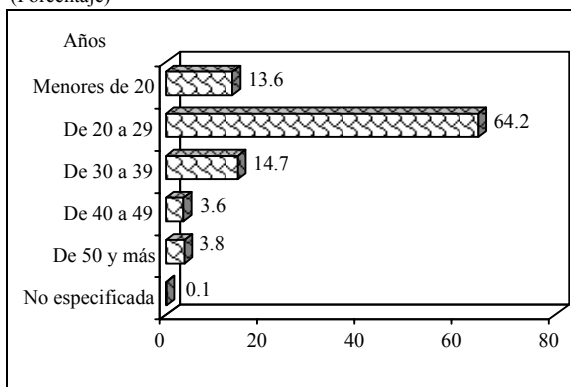
# Campeche 2006

<b>Nacimientos registrados</b>	<b>16 556</b>
<b>Nacimientos ocurridos en la entidad</b>	<b>15 657</b>
<b>Nacimientos donde la madre reside en la entidad por sexo</b>	<b>16 629</b>
Hombres	8 421
Mujeres	8 208
No especificado	0
<b>Nacimientos ocurridos y registrados en el año<sup>a</sup></b>	<b>9 348</b>
<b>Nacimientos registrados de personas menores de un año<sup>a</sup></b>	<b>12 547</b>
<b>Edad de la madre al nacimiento<sup>a</sup></b>	
Menores de 20 años	3 161
De 20 a 29 años	9 319
De 30 a 39 años	3 389
De 40 años y más	315
<b>Nacimientos ocurridos por lugar de atención del parto</b>	
Hospital o clínica	13 030
Domicilio	2 549
Otro	2
<b>Matrimonios registrados</b>	<b>4 686</b>
Edad promedio del contrayente	26.5
Edad promedio de la contrayente	23.4
<b>Divorcios registrados</b>	<b>828</b>
Edad promedio del divorciado	37.1
Edad promedio de la divorciada	34.3
<b>Divorcios por cada 100 matrimonios</b>	<b>17.7</b>
<b>Divorcios administrativos (voluntarios)</b>	<b>113</b>
<b>Divorcios judiciales</b>	<b>715</b>
Voluntarios	356
Necesarios	359
<b>Defunciones registradas</b>	<b>2 912</b>
<b>Defunciones ocurridas en la entidad</b>	<b>2 904</b>
<b>Defunciones donde el fallecido residía en la entidad</b>	<b>3 084</b>
<b>Defunciones por grupo de edad<sup>a</sup></b>	
Menores de 1 año	152
De 1 a 4 años	21
De 5 a 14 años	48
De 15 a 64 años	1 209
De 65 años y más	1 636
No especificado	18
<b>Defunciones por sexo<sup>a</sup></b>	<b>3 084</b>
Hombres	1 757
Mujeres	1 323
No especificado	4
<b>Principales causas de mortalidad<sup>a</sup></b>	
Enfermedades del corazón	523
Tumores malignos	393
Diabetes mellitus	348
<b>Tasa de mortalidad infantil I</b>	<b>9.1</b>
<b>Tasa de mortalidad infantil II</b>	<b>12.1</b>
<b>Tasa de mortalidad fetal</b>	<b>6.3</b>
<b>Defunciones fetales según semanas de gestación<sup>a</sup></b>	<b>104</b>
Menos de 20 semanas	0
De 20 a 27 semanas	19
De 28 semanas y más	84
No especificado	1

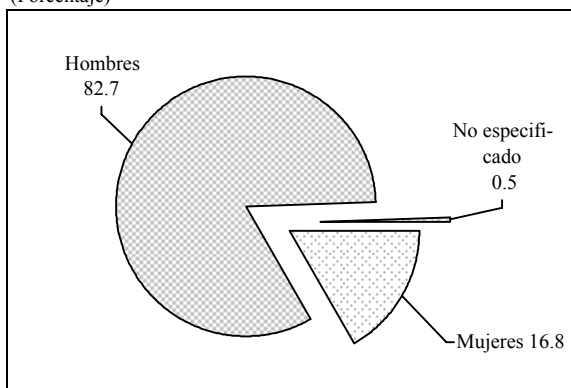
<sup>a</sup> La información se refiere a la entidad de residencia habitual.

FUENTE: INEGI. Dirección General de Estadística; Estadísticas Vitales.

**MUJERES CONTRAYENTES POR GRUPO DECENAL DE EDAD<sup>a</sup>** Gráfica 1  
(Porcentaje)

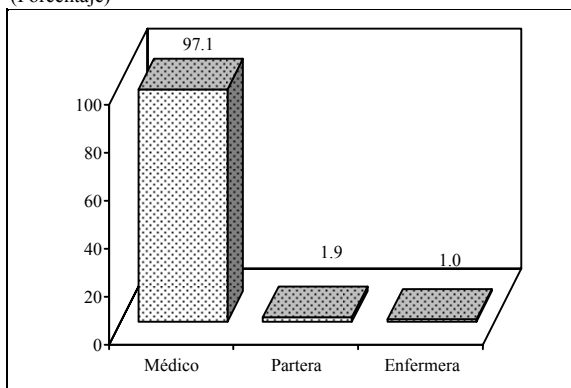


**DEFUNCIONES ACCIDENTALES Y VIOLENTAS POR SEXO<sup>b</sup>** Gráfica 2  
(Porcentaje)



<sup>b</sup> La información se presenta por entidad de ocurrencia.

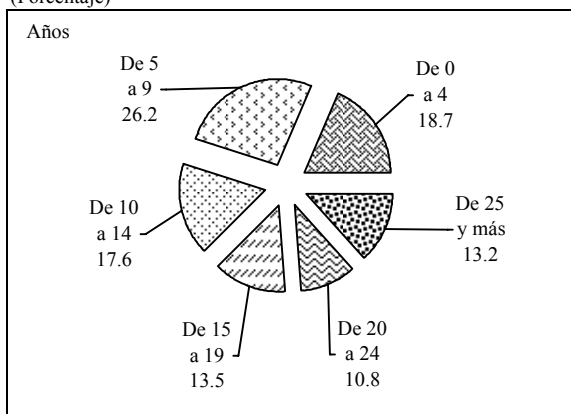
**DEFUNCIONES FETALES POR PERSONA QUE ATENDIÓ LA EXPULSIÓN O EXTRACCIÓN<sup>a</sup>** Gráfica 3  
(Porcentaje)



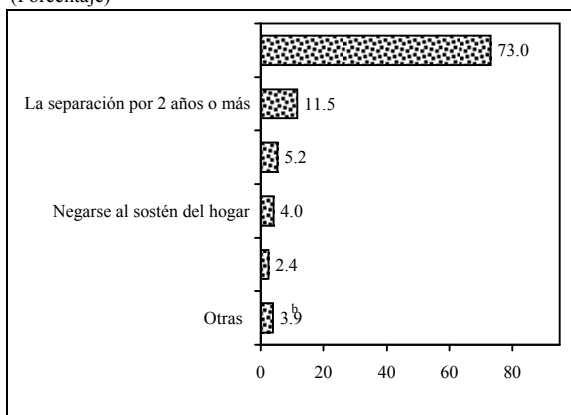
# Coahuila de Zaragoza 2006

<b>Nacimientos registrados</b>	<b>55 942</b>
<b>Nacimientos ocurridos en la entidad</b>	<b>57 082</b>
<b>Nacimientos donde la madre reside en la entidad por sexo</b>	<b>56 458</b>
Hombres	28 395
Mujeres	28 062
No especificado	1
<b>Nacimientos ocurridos y registrados en el año <sup>a</sup></b>	<b>43 587</b>
<b>Nacimientos registrados de personas menores de un año <sup>a</sup></b>	<b>50 972</b>
<b>Edad de la madre al nacimiento <sup>a</sup></b>	
Menores de 20 años	10 547
De 20 a 29 años	31 256
De 30 a 39 años	12 918
De 40 años y más	657
<b>Nacimientos ocurridos por lugar de atención del parto</b>	
Hospital o clínica	52 576
Domicilio	456
Otro	21
<b>Matrimonios registrados</b>	<b>15 992</b>
Edad promedio del contrayente	26.1
Edad promedio de la contrayente	23.6
<b>Divorcios registrados</b>	<b>2 982</b>
Edad promedio del divorciado	37.0
Edad promedio de la divorciada	34.6
<b>Divorcios por cada 100 matrimonios</b>	<b>18.6</b>
<b>Divorcios administrativos (voluntarios)</b>	<b>0</b>
<b>Divorcios judiciales</b>	<b>2 982</b>
Voluntarios	2 177
Necesarios	805
<b>Defunciones registradas</b>	<b>11 927</b>
<b>Defunciones ocurridas en la entidad</b>	<b>11 942</b>
<b>Defunciones donde el fallecido residía en la entidad</b>	<b>11 955</b>
<b>Defunciones por grupo de edad <sup>a</sup></b>	
Menores de 1 año	424
De 1 a 4 años	95
De 5 a 14 años	140
De 15 a 64 años	4 555
De 65 años y más	6 663
No especificado	78
<b>Defunciones por sexo <sup>a</sup></b>	<b>11 955</b>
Hombres	6 597
Mujeres	5 356
No especificado	2
<b>Principales causas de mortalidad <sup>a</sup></b>	
Enfermedades del corazón	2 257
Diabetes mellitus	2 113
Tumores malignos	1 729
<b>Tasa de mortalidad infantil I</b>	<b>7.5</b>
<b>Tasa de mortalidad infantil II</b>	<b>8.3</b>
<b>Tasa de mortalidad fetal</b>	<b>4.0</b>
<b>Defunciones fetales según semanas de gestación <sup>a</sup></b>	<b>227</b>
Menos de 20 semanas	12
De 20 a 27 semanas	74
De 28 semanas y más	139
No especificado	2

**DIVORCIOS REGISTRADOS POR DURACIÓN LEGAL DEL MATRIMONIO** Gráfica 1  
(Porcentaje)

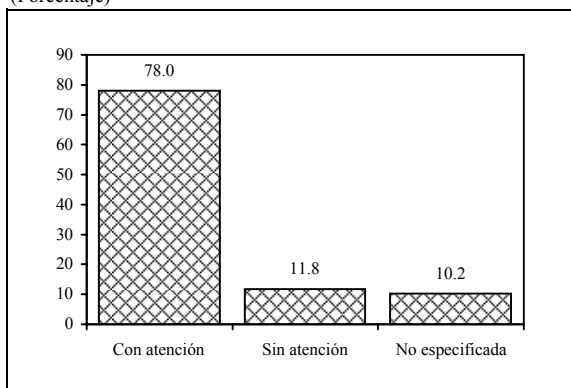


**DIVORCIOS REGISTRADOS POR PRINCIPALES CAUSAS** Gráfica 2  
(Porcentaje)



<sup>b</sup> Comprende otras causas e incluye las no especificadas.

**DEFUNCIONES POR CONDICIÓN DE ATENCIÓN MÉDICA AL MORIR <sup>a</sup>** Gráfica 3  
(Porcentaje)



<sup>a</sup> La información se refiere a la entidad de residencia habitual.

FUENTE: INEGI. Dirección General de Estadística; Estadísticas Vitales.

# Colima 2006

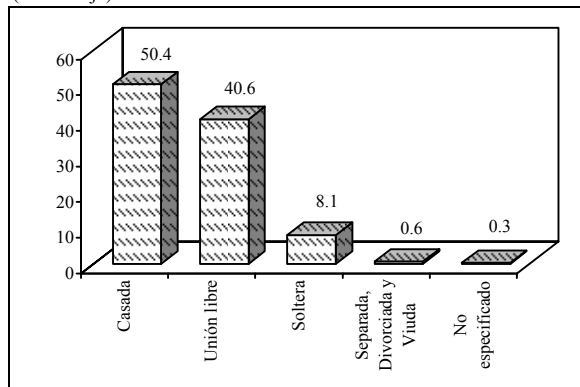
<b>Nacimientos registrados</b>	<b>11 677</b>
<b>Nacimientos ocurridos en la entidad</b>	<b>12 672</b>
<b>Nacimientos donde la madre reside en la entidad por sexo</b>	<b>11 762</b>
Hombres	5 993
Mujeres	5 769
No especificado	0
<b>Nacimientos ocurridos y registrados en el año <sup>a</sup></b>	<b>9 326</b>
<b>Nacimientos registrados de personas menores de un año <sup>a</sup></b>	<b>10 855</b>
<b>Edad de la madre al nacimiento <sup>a</sup></b>	
Menores de 20 años	2 178
De 20 a 29 años	6 582
De 30 a 39 años	2 713
De 40 años y más	173
<b>Nacimientos ocurridos por lugar de atención del parto</b>	
Hospital o clínica	12 171
Domicilio	91
Otro	2
<b>Matrimonios registrados</b>	<b>3 136</b>
Edad promedio del contrayente	29.3
Edad promedio de la contrayente	25.7
<b>Divorcios registrados</b>	<b>741</b>
Edad promedio del divorciado	37.9
Edad promedio de la divorciada	34.6
<b>Divorcios por cada 100 matrimonios</b>	<b>23.6</b>
<b>Divorcios administrativos (voluntarios)</b>	<b>23</b>
<b>Divorcios judiciales</b>	<b>718</b>
Voluntarios	546
Necesarios	172
<b>Defunciones registradas</b>	<b>2 868</b>
<b>Defunciones ocurridas en la entidad</b>	<b>2 870</b>
<b>Defunciones donde el fallecido residía en la entidad</b>	<b>2 831</b>
<b>Defunciones por grupo de edad <sup>a</sup></b>	
Menores de 1 año	149
De 1 a 4 años	29
De 5 a 14 años	36
De 15 a 64 años	991
De 65 años y más	1 610
No especificado	16
<b>Defunciones por sexo <sup>a</sup></b>	<b>2 831</b>
Hombres	1 630
Mujeres	1 200
No especificado	1
<b>Principales causas de mortalidad <sup>a</sup></b>	
Enfermedades del corazón	499
Diabetes mellitus	392
Tumores malignos	391
<b>Tasa de mortalidad infantil I</b>	<b>12.7</b>
<b>Tasa de mortalidad infantil II</b>	<b>13.7</b>
<b>Tasa de mortalidad fetal</b>	<b>8.1</b>
<b>Defunciones fetales según semanas de gestación <sup>a</sup></b>	<b>95</b>
Menos de 20 semanas	5
De 20 a 27 semanas	25
De 28 semanas y más	65
No especificado	0

<sup>a</sup> La información se refiere a la entidad de residencia habitual.

FUENTE: INEGI. Dirección General de Estadística; Estadísticas Vitales.

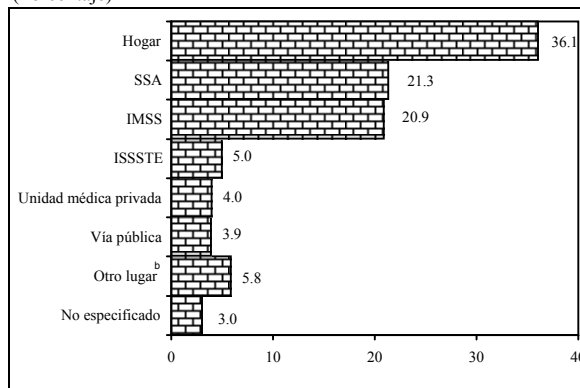
## NACIMIENTOS OCURRIDOS EN EL AÑO POR ESTADO CONYUGAL DE LA MADRE <sup>a</sup> (Porcentaje)

Gráfica 1



## DEFUNCIONES POR LUGAR FÍSICO DE OCURRENCIA (Porcentaje)

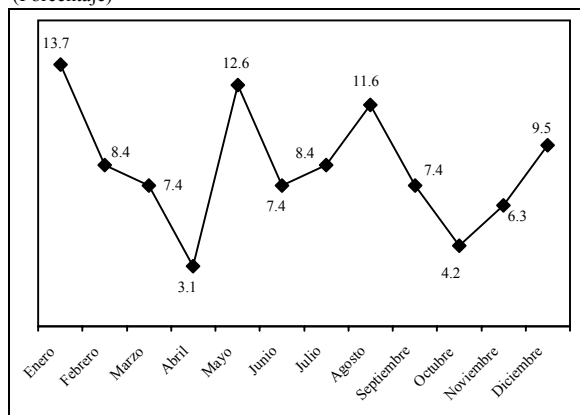
Gráfica 2



<sup>b</sup> En Otro lugar se incluye: IMSS oportunidades, Unidad médica y Otros.

## DEFUNCIONES FETALES POR MES DE OCURRENCIA <sup>a</sup> (Porcentaje)

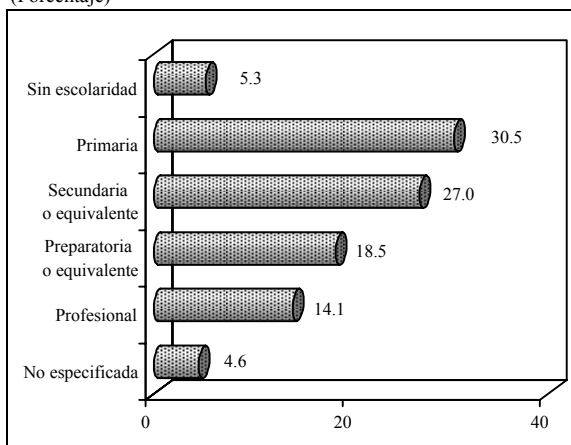
Gráfica 3



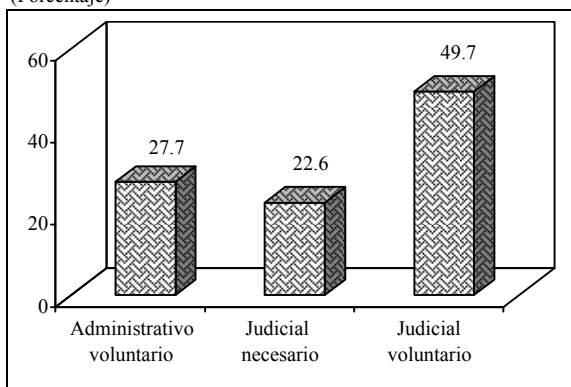
# Chiapas 2006

<b>Nacimientos registrados</b>	<b>131 988</b>
<b>Nacimientos ocurridos en la entidad</b>	<b>133 619</b>
<b>Nacimientos donde la madre reside en la entidad por sexo</b>	<b>132 205</b>
Hombres	66 268
Mujeres	65 921
No especificado	16
<b>Nacimientos ocurridos y registrados en el año <sup>a</sup></b>	<b>33 355</b>
<b>Nacimientos registrados de personas menores de un año <sup>a</sup></b>	<b>58 439</b>
<b>Edad de la madre al nacimiento <sup>a</sup></b>	
Menores de 20 años	23 398
De 20 a 29 años	67 768
De 30 a 39 años	27 968
De 40 años y más	4 662
<b>Nacimientos ocurridos por lugar de atención del parto</b>	
Hospital o clínica	39 844
Domicilio	81 042
Otro	764
<b>Matrimonios registrados</b>	<b>19 863</b>
Edad promedio del contrayente	27.4
Edad promedio de la contrayente	24.0
<b>Divorcios registrados</b>	<b>1 457</b>
Edad promedio del divorciado	37.1
Edad promedio de la divorciada	33.6
<b>Divorcios por cada 100 matrimonios</b>	<b>7.3</b>
<b>Divorcios administrativos (voluntarios)</b>	<b>403</b>
<b>Divorcios judiciales</b>	<b>1 054</b>
Voluntarios	724
Necesarios	330
<b>Defunciones registradas</b>	<b>17 840</b>
<b>Defunciones ocurridas en la entidad</b>	<b>17 839</b>
<b>Defunciones donde el fallecido residía en la entidad</b>	<b>18 287</b>
<b>Defunciones por grupo de edad <sup>a</sup></b>	
Menores de 1 año	1 146
De 1 a 4 años	494
De 5 a 14 años	439
De 15 a 64 años	8 007
De 65 años y más	8 094
No especificado	107
<b>Defunciones por sexo <sup>a</sup></b>	<b>18 287</b>
Hombres	10 287
Mujeres	7 990
No especificado	10
<b>Principales causas de mortalidad <sup>a</sup></b>	
Tumores malignos	2 232
Enfermedades del corazón	2 040
Diabetes mellitus	1 775
<b>Tasa de mortalidad infantil I</b>	<b>8.7</b>
<b>Tasa de mortalidad infantil II</b>	<b>19.6</b>
<b>Tasa de mortalidad fetal</b>	<b>7.0</b>
<b>Defunciones fetales según semanas de gestación <sup>a</sup></b>	<b>926</b>
Menos de 20 semanas	56
De 20 a 27 semanas	205
De 28 semanas y más	661
No especificado	4

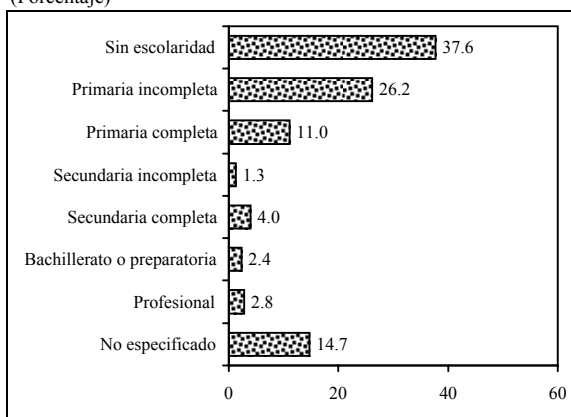
**MUJERES CONTRAYENTES POR NIVEL DE ESCOLARIDAD <sup>a</sup>** Gráfica 1  
(Porcentaje)



**DIVORCIOS REGISTRADOS POR TIPO DE TRÁMITE** Gráfica 2  
(Porcentaje)



**DEFUNCIONES POR NIVEL DE ESCOLARIDAD <sup>a</sup>** Gráfica 3  
(Porcentaje)



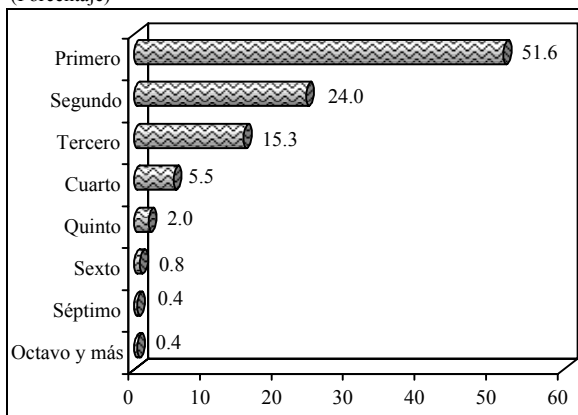
<sup>a</sup> La información se refiere a la entidad de residencia habitual.

FUENTE: INEGI. Dirección General de Estadística; Estadísticas Vitales.

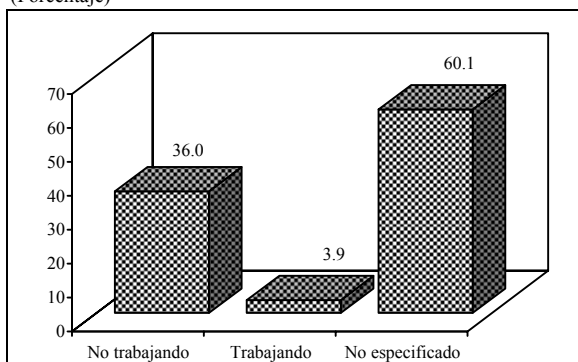
# Chihuahua 2006

<b>Nacimientos registrados</b>	<b>72 634</b>
<b>Nacimientos ocurridos en la entidad</b>	<b>73 640</b>
<b>Nacimientos donde la madre reside en la entidad por sexo</b>	<b>72 731</b>
Hombres	36 565
Mujeres	36 156
No especificado	10
<b>Nacimientos ocurridos y registrados en el año<sup>a</sup></b>	<b>45 066</b>
<b>Nacimientos registrados de personas menores de un año<sup>a</sup></b>	<b>56 278</b>
<b>Edad de la madre al nacimiento<sup>a</sup></b>	
Menores de 20 años	14 632
De 20 a 29 años	37 190
De 30 a 39 años	16 318
De 40 años y más	1 416
<b>Nacimientos ocurridos por lugar de atención del parto</b>	
Hospital o clínica	55 375
Domicilio	1 357
Otro	187
<b>Matrimonios registrados</b>	<b>15 443</b>
Edad promedio del contrayente	27.9
Edad promedio de la contrayente	25.4
<b>Divorcios registrados</b>	<b>4 077</b>
Edad promedio del divorciado	37.5
Edad promedio de la divorciada	35.0
<b>Divorcios por cada 100 matrimonios</b>	<b>26.4</b>
<b>Divorcios administrativos (voluntarios)</b>	<b>35</b>
<b>Divorcios judiciales</b>	<b>4 042</b>
Voluntarios	3 488
Necesarios	535
<b>Defunciones registradas</b>	<b>18 035</b>
<b>Defunciones ocurridas en la entidad</b>	<b>18 051</b>
<b>Defunciones donde el fallecido residía en la entidad</b>	<b>17 963</b>
<b>Defunciones por grupo de edad<sup>a</sup></b>	
Menores de 1 año	1 097
De 1 a 4 años	231
De 5 a 14 años	253
De 15 a 64 años	7 214
De 65 años y más	8 992
No especificado	176
<b>Defunciones por sexo<sup>a</sup></b>	<b>17 963</b>
Hombres	10 353
Mujeres	7 606
No especificado	4
<b>Principales causas de mortalidad<sup>a</sup></b>	
Enfermedades del corazón	3 331
Tumores malignos	2 270
Diabetes mellitus	2 145
<b>Tasa de mortalidad infantil I</b>	<b>15.1</b>
<b>Tasa de mortalidad infantil II</b>	<b>19.5</b>
<b>Tasa de mortalidad fetal</b>	<b>9.0</b>
<b>Defunciones fetales según semanas de gestación<sup>a</sup></b>	<b>657</b>
Menos de 20 semanas	74
De 20 a 27 semanas	218
De 28 semanas y más	363
No especificado	2

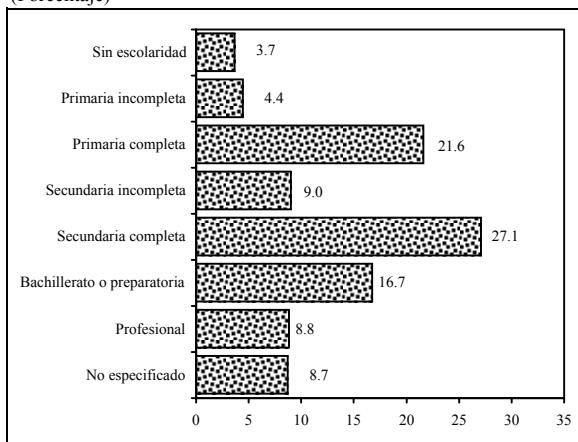
**NACIMIENTOS POR ORDEN DEL PARTO<sup>a</sup>** Gráfica 1  
(Porcentaje)



**DEFUNCIONES ACCIDENTALES Y VIOLENTAS OCURRIDAS O NO EN EL DESEMPEÑO DE SU TRABAJO** Gráfica 2  
(Porcentaje)



**DEFUNCIONES FETALES POR NIVEL DE ESCOLARIDAD DE LA MADRE<sup>a</sup>** Gráfica 3  
(Porcentaje)



<sup>a</sup> La información se refiere a la entidad de residencia habitual.

FUENTE: INEGI. Dirección General de Estadística; Estadísticas Vitales.

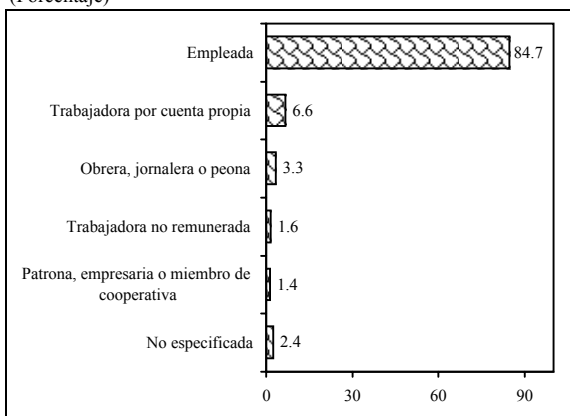
# Distrito Federal 2006

<b>Nacimientos registrados</b>	<b>156 064</b>
<b>Nacimientos ocurridos en la entidad</b>	<b>201 419</b>
<b>Nacimientos donde la madre reside en la entidad por sexo</b>	<b>155 703</b>
Hombres	77 669
Mujeres	77 951
No especificado	83
<b>Nacimientos ocurridos y registrados en el año<sup>a</sup></b>	<b>107 107</b>
<b>Nacimientos registrados de personas menores de un año<sup>a</sup></b>	<b>135 160</b>
<b>Edad de la madre al nacimiento<sup>a</sup></b>	
Menores de 20 años	21 510
De 20 a 29 años	77 822
De 30 a 39 años	47 358
De 40 años y más	3 267
<b>Nacimientos ocurridos por lugar de atención del parto</b>	
Hospital o clínica	194 631
Domicilio	3 522
Otro	202
<b>Matrimonios registrados</b>	<b>42 446</b>
Edad promedio del contrayente	30.2
Edad promedio de la contrayente	27.5
<b>Divorcios registrados</b>	<b>6 924</b>
Edad promedio del divorciado	39.2
Edad promedio de la divorciada	36.7
<b>Divorcios por cada 100 matrimonios</b>	<b>16.3</b>
<b>Divorcios administrativos (voluntarios)</b>	<b>2 329</b>
<b>Divorcios judiciales</b>	<b>4 595</b>
Voluntarios	1 030
Necesarios	3 564
<b>Defunciones registradas</b>	<b>61 593</b>
<b>Defunciones ocurridas en la entidad</b>	<b>61 631</b>
<b>Defunciones donde el fallecido residía en la entidad</b>	<b>49 894</b>
<b>Defunciones por grupo de edad<sup>a</sup></b>	
Menores de 1 año	2 399
De 1 a 4 años	312
De 5 a 14 años	361
De 15 a 64 años	17 378
De 65 años y más	29 408
No especificado	36
<b>Defunciones por sexo<sup>a</sup></b>	<b>49 894</b>
Hombres	25 472
Mujeres	24 407
No especificado	15
<b>Principales causas de mortalidad<sup>a</sup></b>	
Enfermedades del corazón	9 917
Diabetes mellitus	8 435
Tumores malignos	6 867
<b>Tasas de mortalidad</b>	
<b>Tasa de mortalidad infantil I</b>	<b>15.4</b>
<b>Tasa de mortalidad infantil II</b>	<b>17.7</b>
<b>Tasa de mortalidad fetal</b>	<b>16.8</b>
<b>Defunciones fetales según semanas de gestación<sup>a</sup></b>	<b>2 613</b>
Menos de 20 semanas	710
De 28 semanas y más	947
De 28 semanas y más	953
No especificado	3

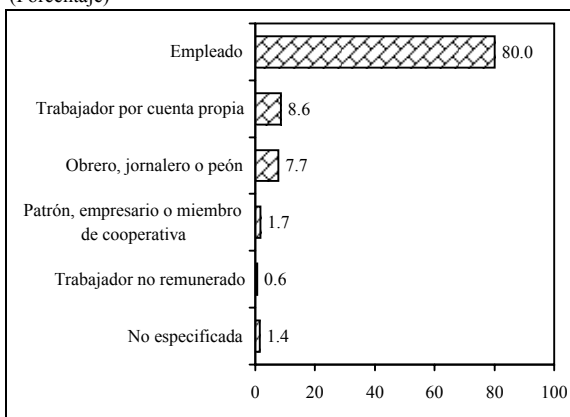
<sup>a</sup> La información se refiere a la entidad de residencia habitual.

FUENTE: INEGI. Dirección General de Estadística; Estadísticas Vitales.

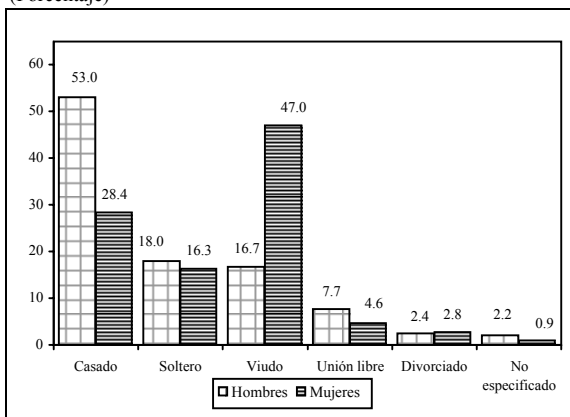
**MUJERES CONTRAYENTES QUE TRABAJAN** Gráfica 1  
**POR POSICIÓN EN EL TRABAJO<sup>a</sup>**  
(Porcentaje)



**HOMBRES CONTRAYENTES QUE TRABAJAN** Gráfica 2  
**POR POSICIÓN EN EL TRABAJO<sup>a</sup>**  
(Porcentaje)



**DEFUNCIONES POR ESTADO CONYUGAL** Gráfica 3  
**(CIVIL) SEGÚN SEXO<sup>a</sup>**  
(Porcentaje)



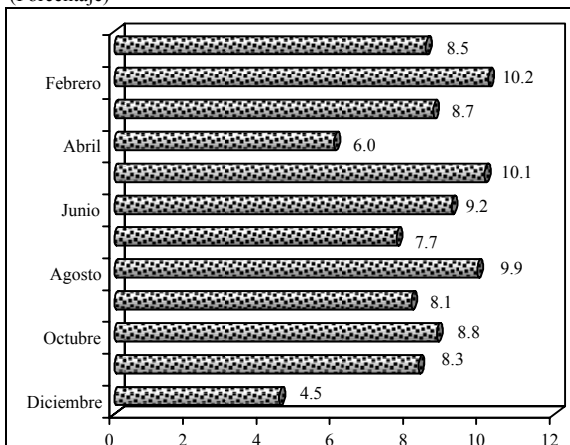
# Durango 2006

<b>Nacimientos registrados</b>	<b>39 303</b>
<b>Nacimientos ocurridos en la entidad</b>	<b>37 564</b>
<b>Nacimientos donde la madre reside en la entidad por sexo</b>	<b>38 424</b>
Hombres	19 365
Mujeres	19 053
No especificado	6
<b>Nacimientos ocurridos y registrados en el año<sup>a</sup></b>	<b>23 151</b>
<b>Nacimientos registrados de personas menores de un año<sup>a</sup></b>	<b>29 852</b>
<b>Edad de la madre al nacimiento<sup>a</sup></b>	
Menores de 20 años	7 177
De 20 a 29 años	20 181
De 30 a 39 años	8 738
De 40 años y más	842
<b>Nacimientos ocurridos por lugar de atención del parto</b>	
Hospital o clínica	30 157
Domicilio	3 856
Otro	95
<b>Matrimonios registrados</b>	<b>9 793</b>
Edad promedio del contrayente	27.5
Edad promedio de la contrayente	24.7
<b>Divorcios registrados</b>	<b>1 359</b>
Edad promedio del divorciado	36.7
Edad promedio de la divorciada	34.0
<b>Divorcios por cada 100 matrimonios</b>	<b>13.9</b>
<b>Divorcios administrativos (voluntarios)</b>	<b>186</b>
<b>Divorcios judiciales</b>	<b>1 173</b>
Voluntarios	618
Necesarios	552
<b>Defunciones registradas</b>	<b>7 148</b>
<b>Defunciones ocurridas en la entidad</b>	<b>7 134</b>
<b>Defunciones donde el fallecido residía en la entidad</b>	<b>7 388</b>
<b>Defunciones por grupo de edad<sup>a</sup></b>	
Menores de 1 año	333
De 1 a 4 años	89
De 5 a 14 años	62
De 15 a 64 años	2 593
De 65 años y más	4 285
No especificado	26
<b>Defunciones por sexo<sup>a</sup></b>	<b>7 388</b>
Hombres	4 265
Mujeres	3 121
No especificado	2
<b>Principales causas de mortalidad<sup>a</sup></b>	
Enfermedades del corazón	1 364
Diabetes mellitus	1 098
Tumores malignos	934
<b>Tasa de mortalidad infantil I</b>	<b>8.7</b>
<b>Tasa de mortalidad infantil II</b>	<b>11.2</b>
<b>Tasa de mortalidad fetal</b>	<b>9.0</b>
<b>Defunciones fetales según semanas de gestación<sup>a</sup></b>	<b>347</b>
Menos de 20 semanas	52
De 20 a 27 semanas	126
De 28 semanas y más	166
No especificado	3

## DIVORCIOS REGISTRADOS POR MES DE EJECUTORIA

Gráfica 1

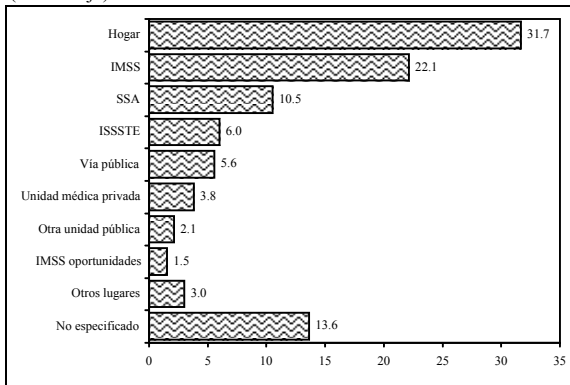
(Porcentaje)



## DEFUNCIONES POR LUGAR FÍSICO DE OCURRENCIA<sup>a</sup>

Gráfica 2

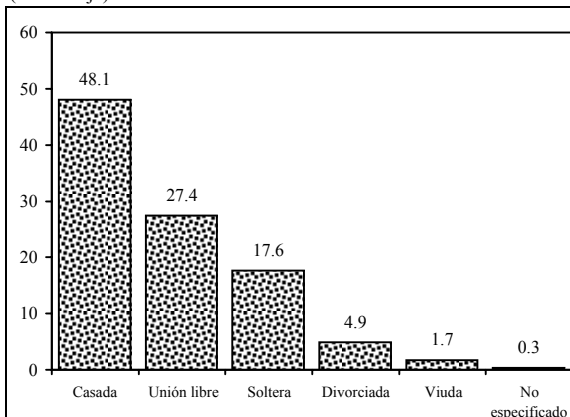
(Porcentaje)



## DEFUNCIONES FETALES POR ESTADO CONYUGAL (CIVIL) DE LA MADRE<sup>a</sup>

Gráfica 3

(Porcentaje)



<sup>a</sup> La información se refiere a la entidad de residencia habitual.

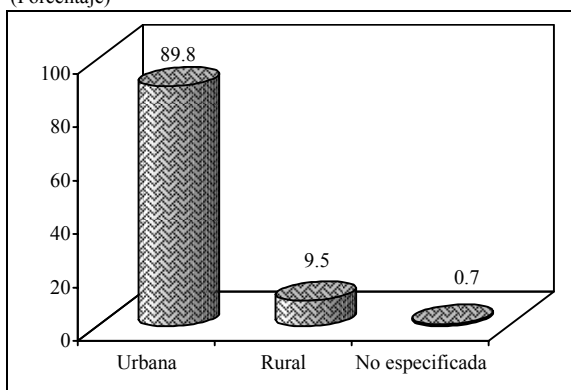
FUENTE: INEGI. Dirección General de Estadística; Estadísticas Vitales.



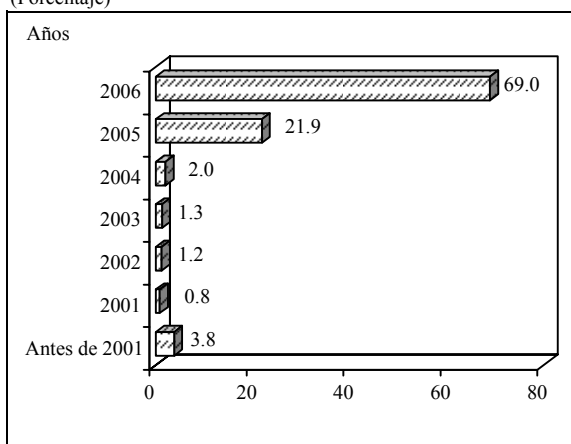
# Guanajuato 2006

<b>Nacimientos registrados</b>	<b>121 165</b>
<b>Nacimientos ocurridos en la entidad</b>	<b>121 672</b>
<b>Nacimientos donde la madre reside en la entidad por sexo</b>	<b>118 270</b>
Hombres	59 604
Mujeres	58 644
No especificado	22
<b>Nacimientos ocurridos y registrados en el año<sup>a</sup></b>	<b>81 635</b>
<b>Nacimientos registrados de personas menores de un año<sup>a</sup></b>	<b>105 194</b>
<b>Edad de la madre al nacimiento<sup>a</sup></b>	
Menores de 20 años	17 666
De 20 a 29 años	63 290
De 30 a 39 años	30 607
De 40 años y más	3 094
<b>Nacimientos ocurridos por lugar de atención del parto</b>	
Hospital o clínica	102 361
Domicilio	2 548
Otro	2 036
<b>Matrimonios registrados</b>	<b>33 944</b>
Edad promedio del contrayente	25.5
Edad promedio de la contrayente	23.2
<b>Divorcios registrados</b>	<b>3 601</b>
Edad promedio del divorciado	35.2
Edad promedio de la divorciada	33.1
<b>Divorcios por cada 100 matrimonios</b>	<b>10.6</b>
<b>Divorcios administrativos (voluntarios)</b>	<b>0</b>
<b>Divorcios judiciales</b>	<b>3 601</b>
Voluntarios	2 037
Necesarios	1 499
<b>Defunciones registradas</b>	<b>22 759</b>
<b>Defunciones ocurridas en la entidad</b>	<b>22 776</b>
<b>Defunciones donde el fallecido residía en la entidad</b>	<b>22 973</b>
<b>Defunciones por grupo de edad<sup>a</sup></b>	
Menores de 1 año	1 698
De 1 a 4 años	274
De 5 a 14 años	335
De 15 a 64 años	7 544
De 65 años y más	13 049
No especificado	73
<b>Defunciones por sexo<sup>a</sup></b>	<b>22 973</b>
Hombres	12 436
Mujeres	10 528
No especificado	9
<b>Principales causas de mortalidad<sup>a</sup></b>	
Enfermedades del corazón	3 724
Diabetes mellitus	3 600
Tumores malignos	2 632
<b>Tasa de mortalidad infantil I</b>	<b>14.4</b>
<b>Tasa de mortalidad infantil II</b>	<b>16.1</b>
<b>Tasa de mortalidad fetal</b>	<b>13.5</b>
<b>Defunciones fetales según semanas de gestación<sup>a</sup></b>	<b>1 595</b>
Menos de 20 semanas	318
De 20 a 27 semanas	499
De 28 semanas y más	771
No especificado	7

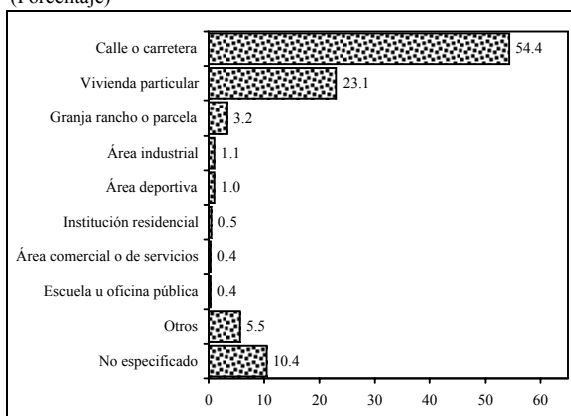
**NACIMIENTOS POR ÁREA URBANA-RURAL<sup>a</sup>** Gráfica 1  
(Porcentaje)



**NACIMIENTOS POR AÑO DE OCURENCIA<sup>a</sup>** Gráfica 2  
(Porcentaje)



**DEFUNCIONES ACCIDENTALES Y VIOLENTAS POR LUGAR DONDE OCURRIÓ LA LESIÓN<sup>b</sup>** Gráfica 3  
(Porcentaje)



<sup>b</sup> La información se presenta por entidad de ocurrencia.

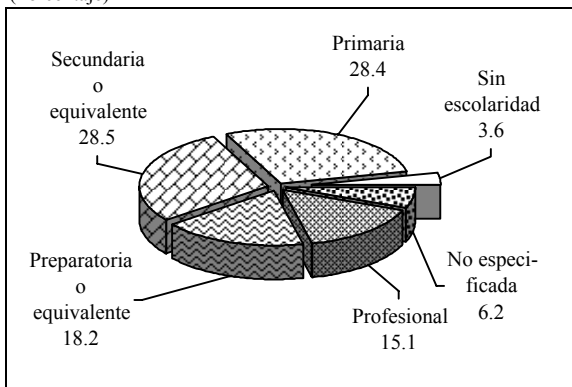
<sup>a</sup> La información se refiere a la entidad de residencia habitual.

FUENTE: INEGI. Dirección General de Estadística; Estadísticas Vitales.

# Guerrero 2006

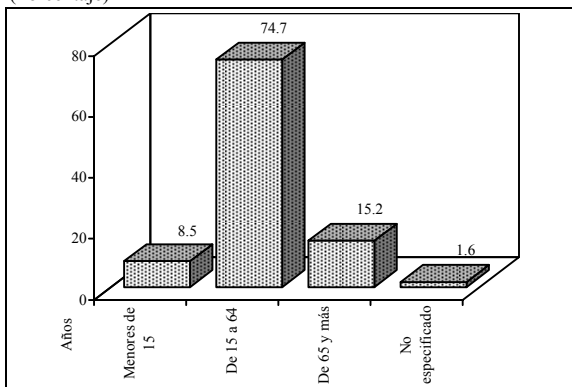
<b>Nacimientos registrados</b>	<b>104 035</b>
<b>Nacimientos ocurridos en la entidad</b>	<b>100 033</b>
<b>Nacimientos donde la madre reside en la entidad por sexo</b>	<b>101 972</b>
Hombres	49 781
Mujeres	52 189
No especificado	2
<b>Nacimientos ocurridos y registrados en el año<sup>a</sup></b>	<b>26 261</b>
<b>Nacimientos registrados de personas menores de un año<sup>a</sup></b>	<b>43 313</b>
<b>Edad de la madre al nacimiento<sup>a</sup></b>	
Menores de 20 años	18 098
De 20 a 29 años	52 034
De 30 a 39 años	23 527
De 40 años y más	3 849
<b>Nacimientos ocurridos por lugar de atención del parto</b>	
Hospital o clínica	57 205
Domicilio	36 991
Otro	42
<b>Matrimonios registrados</b>	<b>23 045</b>
Edad promedio del contrayente	26.4
Edad promedio de la contrayente	23.0
<b>Divorcios registrados</b>	<b>1 178</b>
Edad promedio del divorciado	37.7
Edad promedio de la divorciada	34.4
<b>Divorcios por cada 100 matrimonios</b>	<b>5.1</b>
<b>Divorcios administrativos (voluntarios)</b>	<b>322</b>
<b>Divorcios judiciales</b>	<b>856</b>
Voluntarios	552
Necesarios	298
<b>Defunciones registradas</b>	<b>11 271</b>
<b>Defunciones ocurridas en la entidad</b>	<b>11 212</b>
<b>Defunciones donde el fallecido residía en la entidad</b>	<b>11 656</b>
<b>Defunciones por grupo de edad<sup>a</sup></b>	
Menores de 1 año	767
De 1 a 4 años	184
De 5 a 14 años	177
De 15 a 64 años	4 787
De 65 años y más	5 691
No especificado	50
<b>Defunciones por sexo<sup>a</sup></b>	<b>11 656</b>
Hombres	6 566
Mujeres	5 086
No especificado	4
<b>Principales causas de mortalidad<sup>a</sup></b>	
Enfermedades del corazón	1 556
Tumores malignos	1 476
Diabetes mellitus	1 412
<b>Tasa de mortalidad infantil I</b>	<b>7.5</b>
<b>Tasa de mortalidad infantil II</b>	<b>17.7</b>
<b>Tasa de mortalidad fetal</b>	<b>1.4</b>
<b>Defunciones fetales según semanas de gestación<sup>a</sup></b>	<b>145</b>
Menos de 20 semanas	5
De 20 a 27 semanas	45
De 28 semanas y más	92
No especificado	3

**HOMBRES CONTRAYENTES POR NIVEL DE ESCOLARIDAD<sup>b</sup>** Gráfica 1  
(Porcentaje)

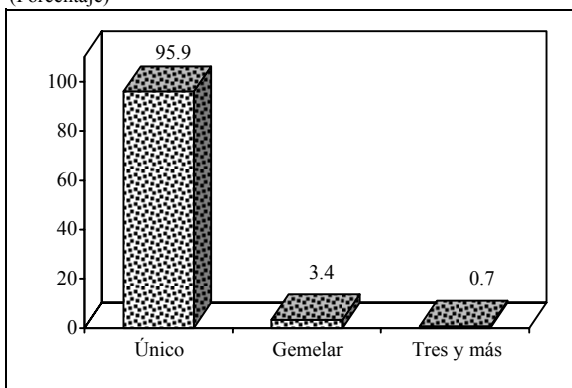


<sup>b</sup> La información se presenta por entidad de registro.

**DEFUNCIONES ACCIDENTALES Y VIOLENTAS OCURRIDAS O NO EN EL TRABAJO SEGÚN GRUPO DE EDAD** Gráfica 2  
(Porcentaje)



**DEFUNCIONES FETALES POR TIPO DE EMBARAZO<sup>a</sup>** Gráfica 3  
(Porcentaje)

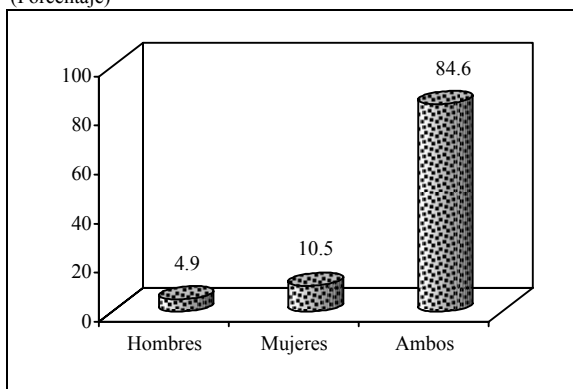


<sup>a</sup> La información se refiere a la entidad de residencia habitual.

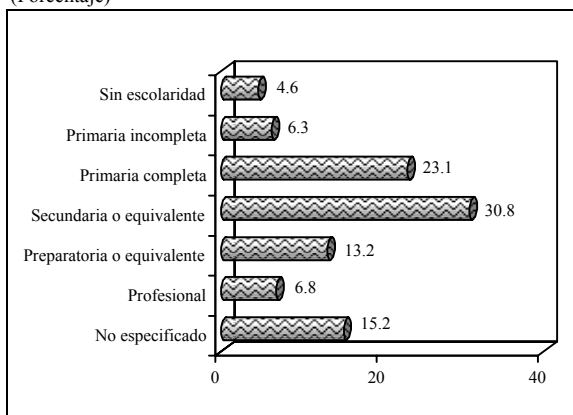
FUENTE: INEGI. Dirección General de Estadística; Estadísticas Vitales.

<b>Nacimientos registrados</b>	<b>63 013</b>
<b>Nacimientos ocurridos en la entidad</b>	<b>64 373</b>
<b>Nacimientos donde la madre reside en la entidad por sexo</b>	<b>62 985</b>
Hombres	31 103
Mujeres	31 783
No especificado	99
<b>Nacimientos ocurridos y registrados en el año<sup>a</sup></b>	<b>34 812</b>
<b>Nacimientos registrados de personas menores de un año<sup>a</sup></b>	<b>46 348</b>
<b>Edad de la madre al nacimiento<sup>a</sup></b>	
Menores de 20 años	10 035
De 20 a 29 años	32 609
De 30 a 39 años	13 401
De 40 años y más	1 165
<b>Nacimientos ocurridos por lugar de atención del parto</b>	
Hospital o clínica	50 381
Domicilio	6 454
Otro	99
<b>Matrimonios registrados</b>	<b>10 000</b>
Edad promedio del contrayente	28.7
Edad promedio de la contrayente	25.2
<b>Divorcios registrados</b>	<b>754</b>
Edad promedio del divorciado	37.7
Edad promedio de la divorciada	34.4
<b>Divorcios por cada 100 matrimonios</b>	<b>7.5</b>
<b>Divorcios administrativos (voluntarios)</b>	<b>0</b>
<b>Divorcios judiciales</b>	<b>754</b>
Voluntarios	636
Necesarios	118
<b>Defunciones registradas</b>	<b>10 500</b>
<b>Defunciones ocurridas en la entidad</b>	<b>10 496</b>
<b>Defunciones donde el fallecido residía en la entidad</b>	<b>10 926</b>
<b>Defunciones por grupo de edad<sup>a</sup></b>	
Menores de 1 año	648
De 1 a 4 años	143
De 5 a 14 años	156
De 15 a 64 años	4 020
De 65 años y más	5 888
No especificado	71
<b>Defunciones por sexo<sup>a</sup></b>	<b>10 926</b>
Hombres	6 064
Mujeres	4 862
No especificado	0
<b>Principales causas de mortalidad<sup>a</sup></b>	
Enfermedades del corazón	1 898
Diabetes mellitus	1 375
Tumores malignos	1 367
<b>Tasa de mortalidad infantil I</b>	<b>10.3</b>
<b>Tasa de mortalidad infantil II</b>	<b>14.0</b>
<b>Tasa de mortalidad fetal</b>	<b>8.0</b>
<b>Defunciones fetales según semanas de gestación<sup>a</sup></b>	<b>503</b>
Menos de 20 semanas	69
De 20 a 27 semanas	168
De 28 semanas y más	263
No especificado	3

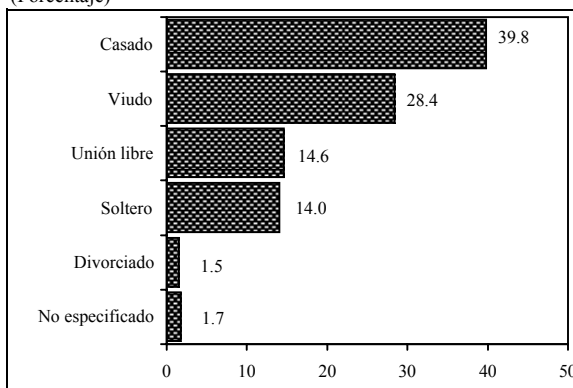
**DIVORCIOS REGISTRADOS POR PERSONA QUE LO SOLICITÓ** Gráfica 1  
(Porcentaje)



**NACIMIENTOS POR NIVEL DE ESCOLARIDAD DE LA MADRE<sup>a</sup>** Gráfica 2  
(Porcentaje)



**DEFUNCIONES MATERNAS POR ESTADO CONYUGAL (CIVIL)<sup>a</sup>** Gráfica 3  
(Porcentaje)

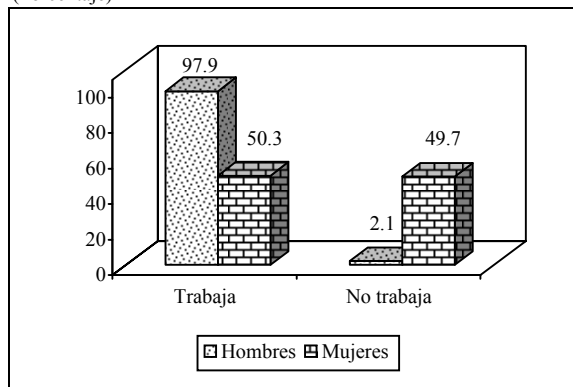


<sup>a</sup> La información se refiere a la entidad de residencia habitual.

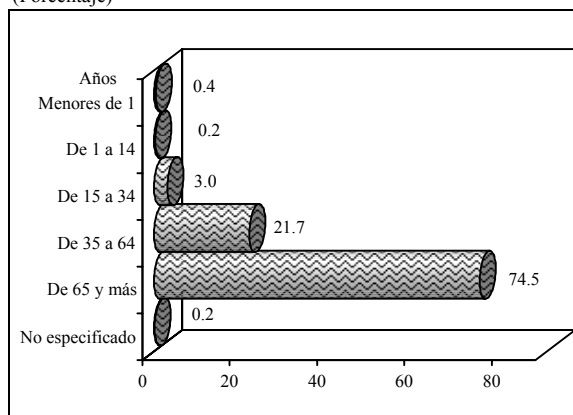
FUENTE: INEGI. Dirección General de Estadística; Estadísticas Vitales.

<b>Nacimientos registrados</b>	<b>154 199</b>
<b>Nacimientos ocurridos en la entidad</b>	<b>153 363</b>
<b>Nacimientos donde la madre reside en la entidad por sexo</b>	<b>153 636</b>
Hombres	78 236
Mujeres	75 392
No especificado	8
<b>Nacimientos ocurridos y registrados en el año<sup>a</sup></b>	<b>119 168</b>
<b>Nacimientos registrados de personas menores de un año<sup>a</sup></b>	<b>142 034</b>
<b>Edad de la madre al nacimiento<sup>a</sup></b>	
Menores de 20 años	23 239
De 20 a 29 años	83 249
De 30 a 39 años	40 981
De 40 años y más	3 335
<b>Nacimientos ocurridos por lugar de atención del parto</b>	
Hospital o clínica	126 529
Domicilio	3 749
Otro	245
<b>Matrimonios registrados</b>	<b>40 694</b>
Edad promedio del contrayente	27.2
Edad promedio de la contrayente	24.5
<b>Divorcios registrados</b>	<b>3 724</b>
Edad promedio del divorciado	37.1
Edad promedio de la divorciada	34.5
<b>Divorcios por cada 100 matrimonios</b>	<b>9.2</b>
<b>Divorcios administrativos (voluntarios)</b>	<b>0</b>
<b>Divorcios judiciales</b>	<b>3 724</b>
Voluntarios	3 498
Necesarios	226
<b>Defunciones registradas</b>	<b>34 235</b>
<b>Defunciones ocurridas en la entidad</b>	<b>34 256</b>
<b>Defunciones donde el fallecido residía en la entidad</b>	<b>33 638</b>
<b>Defunciones por grupo de edad<sup>a</sup></b>	
Menores de 1 año	1 731
De 1 a 4 años	350
De 5 a 14 años	406
De 15 a 64 años	11 668
De 65 años y más	19 394
No especificado	89
<b>Defunciones por sexo<sup>a</sup></b>	<b>33 638</b>
Hombres	18 194
Mujeres	15 433
No especificado	11
<b>Principales causas de mortalidad<sup>a</sup></b>	
Enfermedades del corazón	5 741
Tumores malignos	4 683
Diabetes mellitus	4 513
<b>Tasa de mortalidad infantil I</b>	<b>11.3</b>
<b>Tasa de mortalidad infantil II</b>	<b>12.2</b>
<b>Tasa de mortalidad fetal</b>	<b>11.4</b>
<b>Defunciones fetales según semanas de gestación<sup>a</sup></b>	<b>1 748</b>
Menos de 20 semanas	301
De 20 a 27 semanas	538
De 28 semanas y más	907
No especificado	2

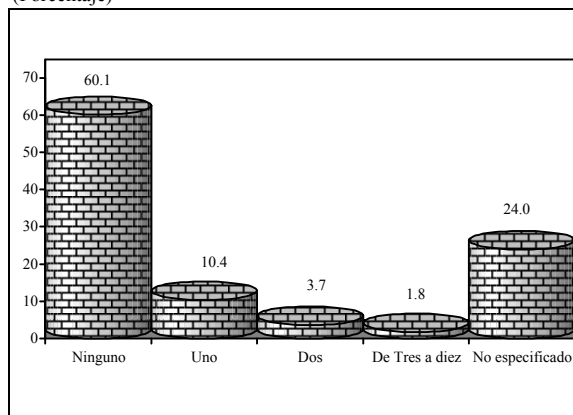
**POBLACIÓN CONTRAYENTE POR CONDICIÓN DE ACTIVIDAD ECONÓMICA SEGÚN SEXO<sup>a</sup>** Gráfica 1  
(Porcentaje)



**DEFUNCIONES POR ENFERMEDADES DEL CORAZÓN SEGÚN GRUPO DE EDAD<sup>a</sup>** Gráfica 2  
(Porcentaje)



**DEFUNCIONES FETALES POR NÚMERO DE HIJOS NACIDOS MUERTOS<sup>a</sup>** Gráfica 3  
(Porcentaje)

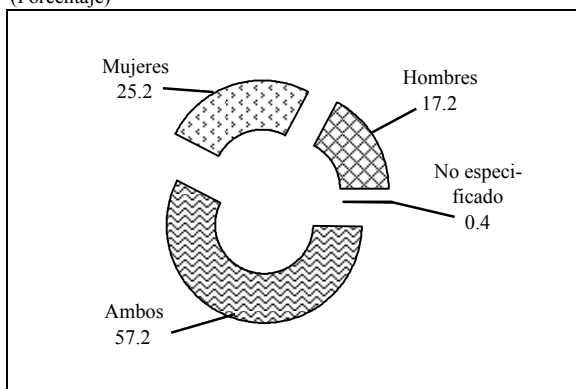


<sup>a</sup> La información se refiere a la entidad de residencia habitual.

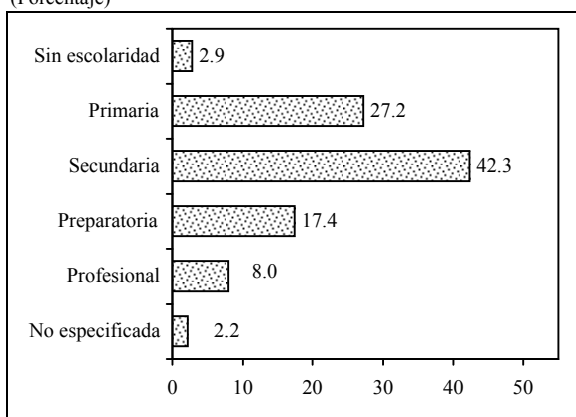
FUENTE: INEGI. Dirección General de Estadística; Estadísticas Vitales.

<b>Nacimientos registrados</b>	<b>325 973</b>
<b>Nacimientos ocurridos en la entidad</b>	<b>285 229</b>
<b>Nacimientos donde la madre reside en la entidad por sexo</b>	<b>330 108</b>
Hombres	165 309
Mujeres	164 793
No especificado	6
<b>Nacimientos ocurridos y registrados en el año<sup>a</sup></b>	<b>218 784</b>
<b>Nacimientos registrados de personas menores de un año<sup>a</sup></b>	<b>290 512</b>
<b>Edad de la madre al nacimiento<sup>a</sup></b>	
Menores de 20 años	53 792
De 20 a 29 años	182 235
De 30 a 39 años	80 255
De 40 años y más	6 130
<b>Nacimientos ocurridos por lugar de atención del parto</b>	
Hospital o clínica	268 486
Domicilio	12 576
Otro	1 199
<b>Matrimonios registrados</b>	<b>66 506</b>
Edad promedio del contrayente	27.5
Edad promedio de la contrayente	25.0
<b>Divorcios registrados</b>	<b>7 716</b>
Edad promedio del divorciado	37.8
Edad promedio de la divorciada	35.4
<b>Divorcios por cada 100 matrimonios</b>	<b>11.6</b>
<b>Divorcios administrativos (voluntarios)</b>	<b>1274</b>
<b>Divorcios judiciales</b>	<b>6 442</b>
Voluntarios	3 646
Necesarios	2 730
<b>Defunciones registradas</b>	<b>49 202</b>
<b>Defunciones ocurridas en la entidad</b>	<b>49 232</b>
<b>Defunciones donde el fallecido residía en la entidad</b>	<b>58 999</b>
<b>Defunciones por grupo de edad<sup>a</sup></b>	
Menores de 1 año	5 640
De 1 a 4 años	766
De 5 a 14 años	859
De 15 a 64 años	24 086
De 65 años y más	27 607
No especificado	41
<b>Defunciones por sexo<sup>a</sup></b>	<b>58 999</b>
Hombres	32 598
Mujeres	26 379
No especificado	22
<b>Principales causas de mortalidad<sup>a</sup></b>	
Diabetes mellitus	9 323
Enfermedades del corazón	8 217
Tumores malignos	6 848
<b>Tasa de mortalidad infantil I</b>	<b>17.1</b>
<b>Tasa de mortalidad infantil II</b>	<b>19.4</b>
<b>Tasa de mortalidad fetal</b>	<b>16.1</b>
<b>Defunciones fetales según semanas de gestación<sup>a</sup></b>	<b>5 321</b>
Menos de 20 semanas	1 272
De 20 a 27 semanas	1 651
De 28 semanas y más	2 394
No especificado	4

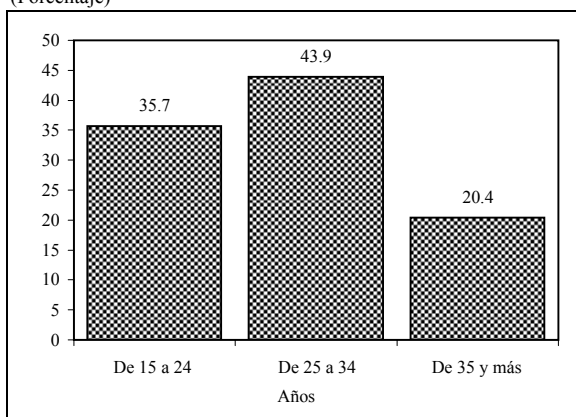
**DIVORCIOS JUDICIALES POR PERSONA A FAVOR DE LA QUE SE RESOLVIÓ** Gráfica 1  
(Porcentaje)



**NACIMIENTOS POR NIVEL DE ESCOLARIDAD DE LA MADRE<sup>a</sup>** Gráfica 2  
(Porcentaje)



**DEFUNCIONES MATERNAS POR GRUPO DE EDAD<sup>a</sup>** Gráfica 3  
(Porcentaje)



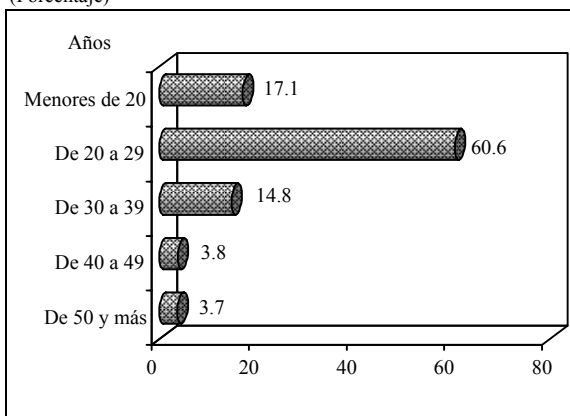
<sup>a</sup> La información se refiere a la entidad de residencia habitual.

FUENTE: INEGI. Dirección General de Estadística; Estadísticas Vitales.

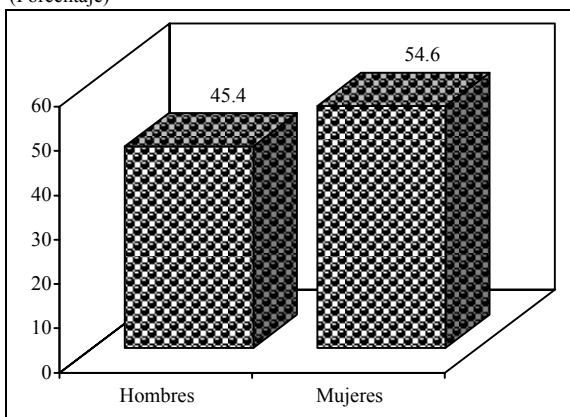
# Michoacán de Ocampo 2006

<b>Nacimientos registrados</b>	<b>99 389</b>
<b>Nacimientos ocurridos en la entidad</b>	<b>96 497</b>
<b>Nacimientos donde la madre reside en la entidad por sexo</b>	<b>99 531</b>
Hombres	49 758
Mujeres	49 773
No especificado	0
<b>Nacimientos ocurridos y registrados en el año<sup>a</sup></b>	<b>56 273</b>
<b>Nacimientos registrados de personas menores de un año<sup>a</sup></b>	<b>74 707</b>
<b>Edad de la madre al nacimiento<sup>a</sup></b>	
Menores de 20 años	15 360
De 20 a 29 años	50 427
De 30 a 39 años	23 913
De 40 años y más	2 676
<b>Nacimientos ocurridos por lugar de atención del parto</b>	
Hospital o clínica	79 935
Domicilio	9 394
Otro	564
<b>Matrimonios registrados</b>	<b>28 998</b>
Edad promedio del contrayente	26.3
Edad promedio de la contrayente	23.3
<b>Divorcios registrados</b>	<b>2 798</b>
Edad promedio del divorciado	37.4
Edad promedio de la divorciada	34.3
<b>Divorcios por cada 100 matrimonios</b>	<b>9.6</b>
<b>Divorcios administrativos (voluntarios)</b>	<b>810</b>
<b>Divorcios judiciales</b>	<b>1 988</b>
Voluntarios	514
Necesarios	1 472
<b>Defunciones registradas</b>	<b>20 045</b>
<b>Defunciones ocurridas en la entidad</b>	<b>20 011</b>
<b>Defunciones donde el fallecido residía en la entidad</b>	<b>20 656</b>
<b>Defunciones por grupo de edad<sup>a</sup></b>	
Menores de 1 año	1 006
De 1 a 4 años	270
De 5 a 14 años	301
De 15 a 64 años	7 401
De 65 años y más	11 544
No especificado	134
<b>Defunciones por sexo<sup>a</sup></b>	<b>20 656</b>
Hombres	11 806
Mujeres	8 837
No especificado	13
<b>Principales causas de mortalidad<sup>a</sup></b>	
Enfermedades del corazón	3 219
Diabetes mellitus	2 858
Tumores malignos	2 593
<b>Tasa de mortalidad infantil I</b>	<b>10.1</b>
<b>Tasa de mortalidad infantil II</b>	<b>13.5</b>
<b>Tasa de mortalidad fetal</b>	<b>6.3</b>
<b>Defunciones fetales según semanas de gestación<sup>a</sup></b>	<b>623</b>
Menos de 20 semanas	34
De 20 a 27 semanas	163
De 28 semanas y más	420
No especificado	6

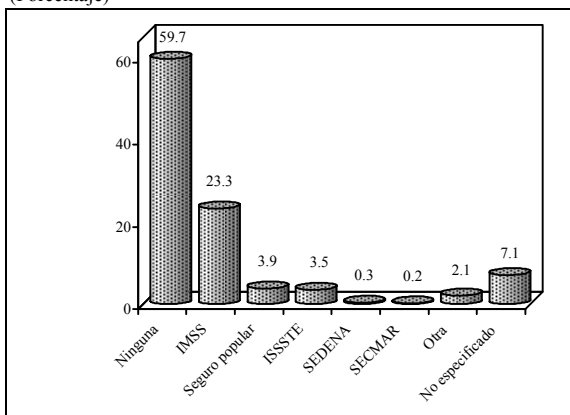
**HOMBRES CONTRAYENTES POR GRUPO DECENAL DE EDAD<sup>a</sup>** Gráfica 1  
(Porcentaje)



**DEFUNCIONES POR DIABETES MELLITUS SEGÚN SEXO<sup>a</sup>** Gráfica 2  
(Porcentaje)



**DEFUNCIONES FETALES POR INSTITUCIÓN DE DERECHOHABIENCIA<sup>a</sup>** Gráfica 3  
(Porcentaje)



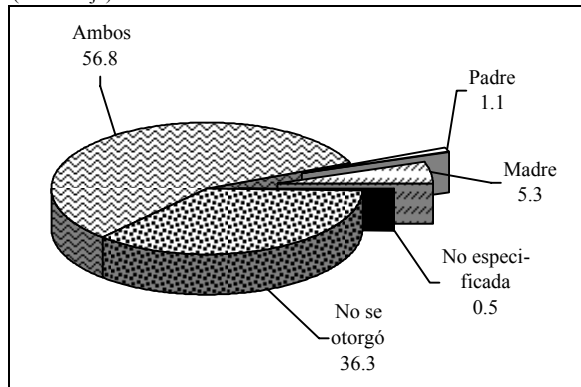
<sup>a</sup> La información se refiere a la entidad de residencia habitual.

FUENTE: INEGI. Dirección General de Estadística; Estadísticas Vitales.

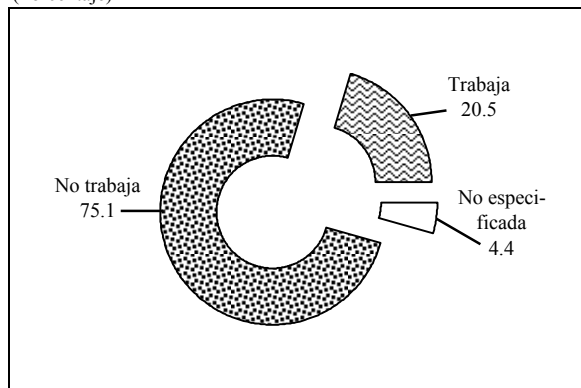
# Morelos 2006

<b>Nacimientos registrados</b>	<b>33 242</b>
<b>Nacimientos ocurridos en la entidad</b>	<b>34 955</b>
<b>Nacimientos donde la madre reside en la entidad por sexo</b>	<b>34 072</b>
Hombres	17 185
Mujeres	16 885
No especificado	2
<b>Nacimientos ocurridos y registrados en el año<sup>a</sup></b>	<b>15 608</b>
<b>Nacimientos registrados de personas menores de un año<sup>a</sup></b>	<b>23 294</b>
<b>Edad de la madre al nacimiento<sup>a</sup></b>	
Menores de 20 años	5 561
De 20 a 29 años	18 495
De 30 a 39 años	8 101
De 40 años y más	726
<b>Nacimientos ocurridos por lugar de atención del parto</b>	
Hospital o clínica	30 816
Domicilio	2 983
Otro	342
<b>Matrimonios registrados</b>	<b>7 430</b>
Edad promedio del contrayente	28.7
Edad promedio de la contrayente	25.8
<b>Divorcios registrados</b>	<b>731</b>
Edad promedio del divorciado	40.4
Edad promedio de la divorciada	37.2
<b>Divorcios por cada 100 matrimonios</b>	<b>9.8</b>
<b>Divorcios administrativos (voluntarios)</b>	<b>0</b>
<b>Divorcios judiciales</b>	<b>731</b>
Voluntarios	563
Necesarios	166
<b>Defunciones registradas</b>	<b>7 962</b>
<b>Defunciones ocurridas en la entidad</b>	<b>7 976</b>
<b>Defunciones donde el fallecido residía en la entidad</b>	<b>7 960</b>
<b>Defunciones por grupo de edad<sup>a</sup></b>	
Menores de 1 año	399
De 1 a 4 años	91
De 5 a 14 años	70
De 15 a 64 años	2 752
De 65 años y más	4 593
No especificado	55
<b>Defunciones por sexo<sup>a</sup></b>	<b>7 960</b>
Hombres	4 309
Mujeres	3 649
No especificado	2
<b>Principales causas de mortalidad<sup>a</sup></b>	
Enfermedades del corazón	1 226
Diabetes mellitus	1 175
Tumores malignos	1 060
<b>Tasa de mortalidad infantil I</b>	<b>11.7</b>
<b>Tasa de mortalidad infantil II</b>	<b>17.1</b>
<b>Tasa de mortalidad fetal</b>	<b>9.8</b>
<b>Defunciones fetales según semanas de gestación<sup>a</sup></b>	<b>334</b>
Menos de 20 semanas	54
De 20 a 27 semanas	110
De 28 semanas y más	168
No especificado	2

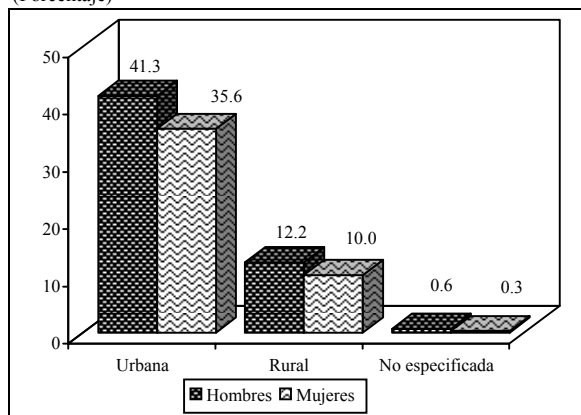
**DIVORCIOS JUDICIALES POR PERSONA QUE EJERCE LA PATRIA POTESTAD (Porcentaje)** Gráfica 1



**NACIMIENTOS POR CONDICIÓN DE ACTIVIDAD ECONÓMICA DE LA MADRE<sup>a</sup> (Porcentaje)** Gráfica 2



**DEFUNCIONES POR ÁREA URBANA-RURAL SEGÚN SEXO<sup>a</sup> (Porcentaje)** Gráfica 3

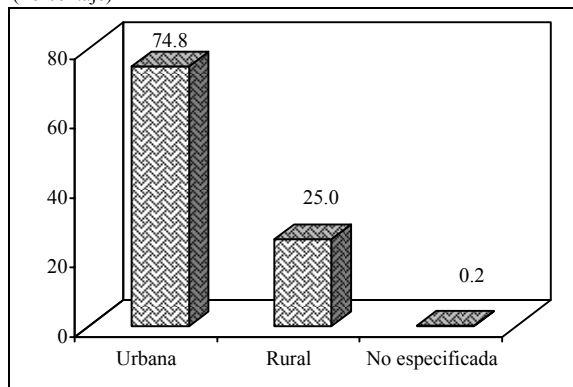


<sup>a</sup> La información se refiere a la entidad de residencia habitual.  
FUENTE: INEGI. Dirección General de Estadística; Estadísticas Vitales.

<b>Nacimientos registrados</b>	<b>24 069</b>
<b>Nacimientos ocurridos en la entidad</b>	<b>22 231</b>
<b>Nacimientos donde la madre reside en la entidad por sexo</b>	<b>24 213</b>
Hombres	12 294
Mujeres	11 919
No especificado	0
<b>Nacimientos ocurridos y registrados en el año <sup>a</sup></b>	<b>14 920</b>
<b>Nacimientos registrados de personas menores de un año <sup>a</sup></b>	<b>18 359</b>
<b>Edad de la madre al nacimiento <sup>a</sup></b>	
Menores de 20 años	4 762
De 20 a 29 años	12 216
De 30 a 39 años	5 243
De 40 años y más	484
<b>Nacimientos ocurridos por lugar de atención del parto</b>	
Hospital o clínica	17 572
Domicilio	2 737
Otro	11
<b>Matrimonios registrados</b>	<b>6 478</b>
Edad promedio del contrayente	30.0
Edad promedio de la contrayente	26.6
<b>Divorcios registrados</b>	<b>1 050</b>
Edad promedio del divorciado	38.6
Edad promedio de la divorciada	35.7
<b>Divorcios por cada 100 matrimonios</b>	<b>16.2</b>
<b>Divorcios administrativos (voluntarios)</b>	<b>193</b>
<b>Divorcios judiciales</b>	<b>857</b>
Voluntarios	484
Necesarios	371
<b>Defunciones registradas</b>	<b>4 648</b>
<b>Defunciones ocurridas en la entidad</b>	<b>4 631</b>
<b>Defunciones donde el fallecido residía en la entidad</b>	<b>4 748</b>
<b>Defunciones por grupo de edad <sup>a</sup></b>	
Menores de 1 año	145
De 1 a 4 años	50
De 5 a 14 años	75
De 15 a 64 años	1 669
De 65 años y más	2 772
No especificado	37
<b>Defunciones por sexo <sup>a</sup></b>	<b>4 748</b>
Hombres	2 765
Mujeres	1 982
No especificado	1
<b>Principales causas de mortalidad <sup>a</sup></b>	
Enfermedades del corazón	823
Tumores malignos	748
Diabetes mellitus	595
<b>Tasa de mortalidad infantil I</b>	<b>6.0</b>
<b>Tasa de mortalidad infantil II</b>	<b>7.9</b>
<b>Tasa de mortalidad fetal</b>	<b>3.1</b>
<b>Defunciones fetales según semanas de gestación <sup>a</sup></b>	<b>76</b>
Menos de 20 semanas	2
De 20 a 27 semanas	20
De 28 semanas y más	53
No especificado	1

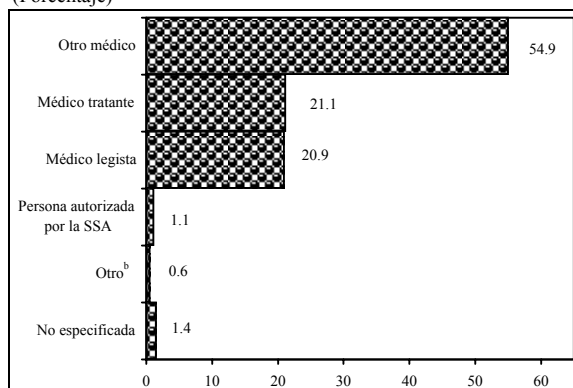
**HOMBRES CONTRAYENTES POR ÁREA URBANA-RURAL <sup>a</sup>**  
(Porcentaje)

Gráfica 1



**DEFUNCIONES POR PERSONA QUE CERTIFICÓ <sup>a</sup>**  
(Porcentaje)

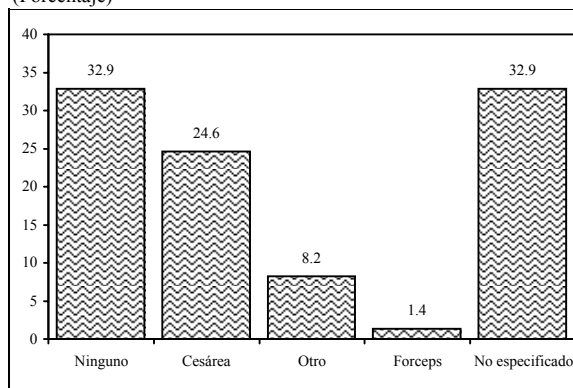
Gráfica 2



<sup>b</sup> Incluye 17 casos de autoridad civil y otro.

**DEFUNCIONES FETALES POR PROCEDIMIENTO DE EXPULSIÓN O EXTRACCIÓN <sup>a</sup>**  
(Porcentaje)

Gráfica 3



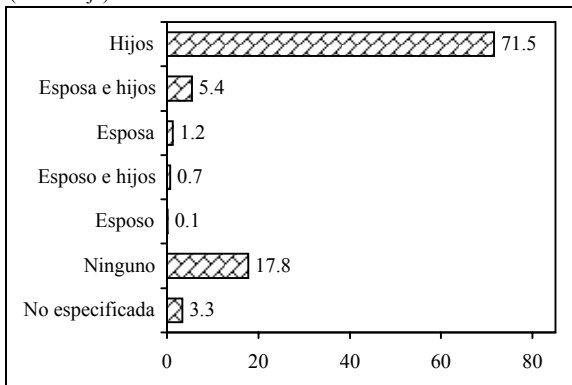
<sup>a</sup> La información se refiere a la entidad de residencia habitual.

FUENTE: INEGI. Dirección General de Estadística; Estadísticas Vitales.

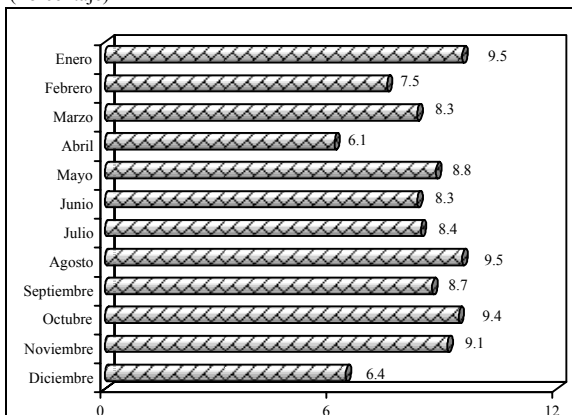


<b>Nacimientos registrados</b>	<b>87 497</b>
<b>Nacimientos ocurridos en la entidad</b>	<b>88 849</b>
<b>Nacimientos donde la madre reside en la entidad por sexo</b>	<b>87 634</b>
Hombres	44 423
Mujeres	43 211
No especificado	0
<b>Nacimientos ocurridos y registrados en el año<sup>a</sup></b>	<b>65 155</b>
<b>Nacimientos registrados de personas menores de un año<sup>a</sup></b>	<b>79 303</b>
<b>Edad de la madre al nacimiento<sup>a</sup></b>	
Menores de 20 años	12 840
De 20 a 29 años	47 278
De 30 a 39 años	25 240
De 40 años y más	1 596
<b>Nacimientos ocurridos por lugar de atención del parto</b>	
Hospital o clínica	84 793
Domicilio	329
Otro	59
<b>Matrimonios registrados</b>	<b>28 448</b>
Edad promedio del contrayente	26.6
Edad promedio de la contrayente	24.3
<b>Divorcios registrados</b>	<b>4 636</b>
Edad promedio del divorciado	35.9
Edad promedio de la divorciada	33.5
<b>Divorcios por cada 100 matrimonios</b>	<b>16.3</b>
<b>Divorcios administrativos (voluntarios)</b>	<b>1 000</b>
<b>Divorcios judiciales</b>	<b>3 636</b>
Voluntarios	3 013
Necesarios	600
<b>Defunciones registradas</b>	<b>19 371</b>
<b>Defunciones ocurridas en la entidad</b>	<b>19 413</b>
<b>Defunciones donde el fallecido residía en la entidad</b>	<b>18 655</b>
<b>Defunciones por grupo de edad<sup>a</sup></b>	
Menores de 1 año	930
De 1 a 4 años	128
De 5 a 14 años	180
De 15 a 64 años	6 710
De 65 años y más	10 639
No especificado	68
<b>Defunciones por sexo<sup>a</sup></b>	<b>18 655</b>
Hombres	10 293
Mujeres	8 359
No especificado	3
<b>Principales causas de mortalidad<sup>a</sup></b>	
Enfermedades del corazón	3 831
Tumores malignos	2 831
Diabetes mellitus	2 375
<b>Tasa de mortalidad infantil I</b>	<b>10.6</b>
<b>Tasa de mortalidad infantil II</b>	<b>11.7</b>
<b>Tasa de mortalidad fetal</b>	<b>8.4</b>
<b>Defunciones fetales según semanas de gestación<sup>a</sup></b>	<b>735</b>
Menos de 20 semanas	142
De 20 a 27 semanas	230
De 28 semanas y más	355
No especificado	8

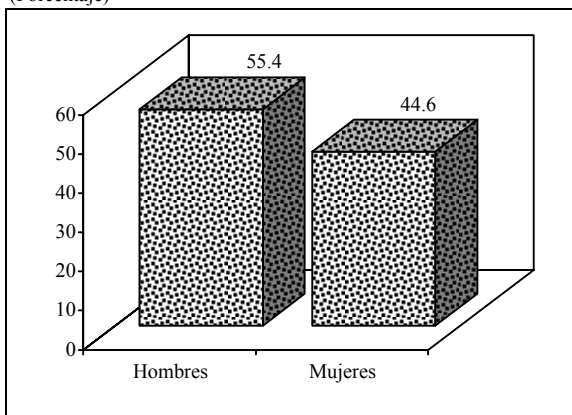
**DIVORCIOS JUDICIALES POR PERSONA A LA QUE SE OTORGA PENSIÓN ALIMENTICIA** Gráfica 1  
(Porcentaje)



**NACIMIENTOS POR MES DE REGISTRO<sup>a</sup>** Gráfica 2  
(Porcentaje)



**DEFUNCIONES POR ENFERMEDADES DEL CORAZÓN SEGÚN SEXO<sup>a</sup>** Gráfica 3  
(Porcentaje)



<sup>a</sup> La información se refiere a la entidad de residencia habitual.

FUENTE: INEGI. Dirección General de Estadística; Estadísticas Vitales.

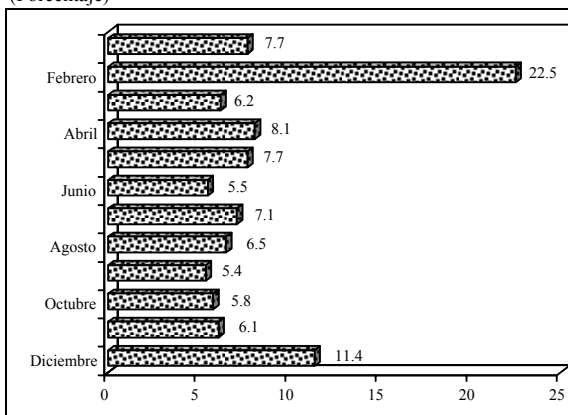
# Oaxaca 2006

<b>Nacimientos registrados</b>	<b>106 765</b>
<b>Nacimientos ocurridos en la entidad</b>	<b>105 733</b>
<b>Nacimientos donde la madre reside en la entidad por sexo</b>	<b>106 831</b>
Hombres	51 410
Mujeres	55 398
No especificado	23
<b>Nacimientos ocurridos y registrados en el año<sup>a</sup></b>	<b>43 114</b>
<b>Nacimientos registrados de personas menores de un año<sup>a</sup></b>	<b>64 946</b>
<b>Edad de la madre al nacimiento<sup>a</sup></b>	
Menores de 20 años	15 334
De 20 a 29 años	48 987
De 30 a 39 años	21 276
De 40 años y más	2 855
<b>Nacimientos ocurridos por lugar de atención del parto</b>	
Hospital o clínica	58 725
Domicilio	39 347
Otro	131
<b>Matrimonios registrados</b>	<b>19 734</b>
Edad promedio del contrayente	27.8
Edad promedio de la contrayente	24.5
<b>Divorcios registrados</b>	<b>456</b>
Edad promedio del divorciado	37.5
Edad promedio de la divorciada	34.8
<b>Divorcios por cada 100 matrimonios</b>	<b>2.3</b>
<b>Divorcios administrativos (voluntarios)</b>	<b>0</b>
<b>Divorcios judiciales</b>	<b>456</b>
Voluntarios	367
Necesarios	89
<b>Defunciones registradas</b>	<b>17 556</b>
<b>Defunciones ocurridas en la entidad</b>	<b>17 572</b>
<b>Defunciones donde el fallecido residía en la entidad</b>	<b>18 026</b>
<b>Defunciones por grupo de edad<sup>a</sup></b>	
Menores de 1 año	984
De 1 a 4 años	320
De 5 a 14 años	299
De 15 a 64 años	6 284
De 65 años y más	10 069
No especificado	70
<b>Defunciones por sexo<sup>a</sup></b>	<b>18 026</b>
Hombres	9 909
Mujeres	8 115
No especificado	2
<b>Principales causas de mortalidad<sup>a</sup></b>	
Enfermedades del corazón	2 783
Tumores malignos	2 192
Diabetes mellitus	1 796
<b>Tasa de mortalidad infantil I</b>	<b>9.2</b>
<b>Tasa de mortalidad infantil II</b>	<b>15.2</b>
<b>Tasa de mortalidad fetal</b>	<b>6.5</b>
<b>Defunciones fetales según semanas de gestación<sup>a</sup></b>	<b>691</b>
Menos de 20 semanas	32
De 20 a 27 semanas	119
De 28 semanas y más	539
No especificado	1

## MATRIMONIOS POR MES DE REGISTRO

Gráfica 1

(Porcentaje)

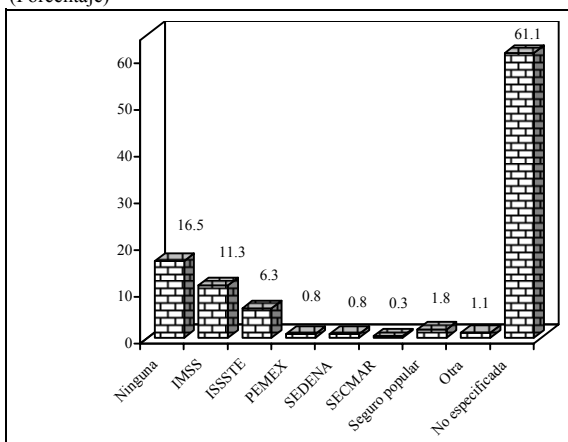


## DEFUNCIONES POR INSTITUCIÓN

Gráfica 2

DE DERECHOHABIENCIA<sup>a</sup>

(Porcentaje)

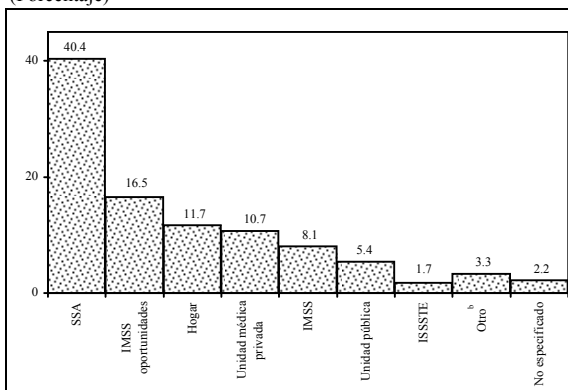


## DEFUNCIONES FETALES POR LUGAR DONDE

Gráfica 3

OCURRIÓ LA EXPULSIÓN O EXTRACCIÓN<sup>a</sup>

(Porcentaje)



<sup>b</sup> Incluye: PEMEX, SEDENA, SECMAR y Vía pública.

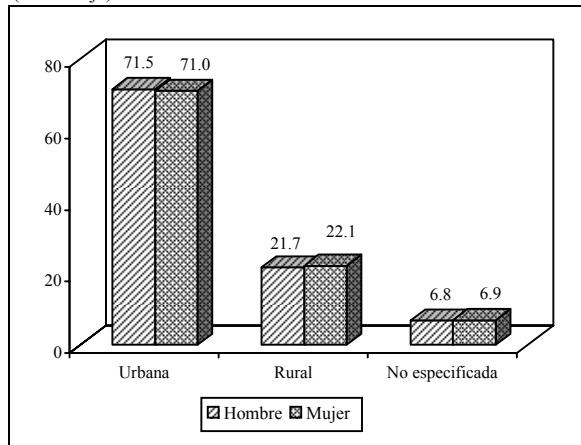
<sup>a</sup> La información se refiere a la entidad de residencia habitual.

FUENTE: INEGI. Dirección General de Estadística; Estadísticas Vitales.

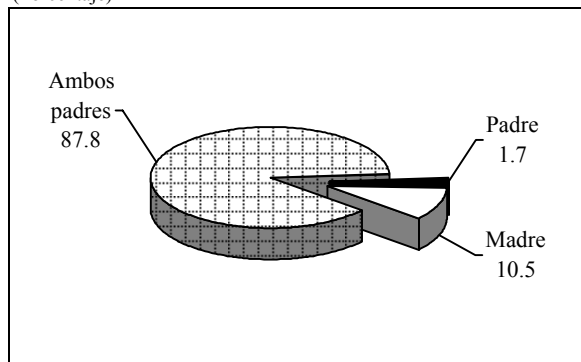
# Puebla 2006

<b>Nacimientos registrados</b>	<b>160 630</b>
<b>Nacimientos ocurridos en la entidad</b>	<b>155 048</b>
<b>Nacimientos donde la madre reside en la entidad por sexo</b>	<b>156 914</b>
Hombres	78 263
Mujeres	78 632
No especificado	19
<b>Nacimientos ocurridos y registrados en el año <sup>a</sup></b>	<b>67 700</b>
<b>Nacimientos registrados de personas menores de un año <sup>a</sup></b>	<b>99 534</b>
<b>Edad de la madre al nacimiento <sup>a</sup></b>	
Menores de 20 años	24 943
De 20 a 29 años	84 097
De 30 a 39 años	35 400
De 40 años y más	3 893
<b>Nacimientos ocurridos por lugar de atención del parto</b>	
Hospital o clínica	119 043
Domicilio	23 021
Otro	893
<b>Matrimonios registrados</b>	<b>22 024</b>
Edad promedio del contrayente	28.9
Edad promedio de la contrayente	26.1
<b>Divorcios registrados</b>	<b>1 951</b>
Edad promedio del divorciado	38.2
Edad promedio de la divorciada	35.6
<b>Divorcios por cada 100 matrimonios</b>	<b>8.9</b>
<b>Divorcios administrativos (voluntarios)</b>	<b>324</b>
<b>Divorcios judiciales</b>	<b>1 627</b>
Voluntarios	1 286
Necesarios	341
<b>Defunciones registradas</b>	<b>27 671</b>
<b>Defunciones ocurridas en la entidad</b>	<b>27 630</b>
<b>Defunciones donde el fallecido residía en la entidad</b>	<b>27 599</b>
<b>Defunciones por grupo de edad <sup>a</sup></b>	
Menores de 1 año	2 695
De 1 a 4 años	468
De 5 a 14 años	419
De 15 a 64 años	9 550
De 65 años y más	14 407
No especificado	60
<b>Defunciones por sexo <sup>a</sup></b>	<b>27 599</b>
Hombres	14 910
Mujeres	12 686
No especificado	3
<b>Principales causas de mortalidad <sup>a</sup></b>	
Diabetes mellitus	4 315
Enfermedades del corazón	3 315
Tumores malignos	2 941
<b>Tasa de mortalidad infantil I</b>	<b>17.2</b>
<b>Tasa de mortalidad infantil II</b>	<b>27.1</b>
<b>Tasa de mortalidad fetal</b>	<b>10.0</b>
<b>Defunciones fetales según semanas de gestación <sup>a</sup></b>	<b>1 566</b>
Menos de 20 semanas	90
De 20 a 27 semanas	476
De 28 semanas y más	990
No especificado	10

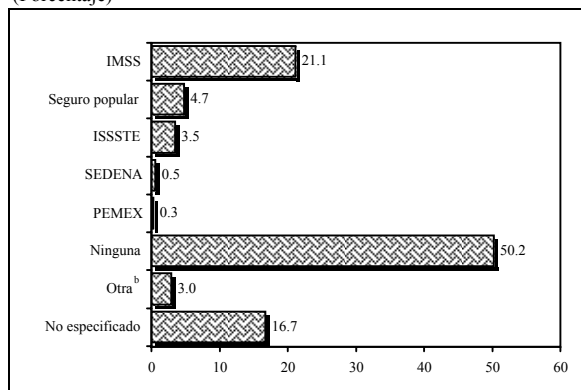
**POBLACIÓN CONTRAYENTE POR ÁREA URBANA-RURAL SEGÚN SEXO <sup>a</sup>** Gráfica 1  
(Porcentaje)



**DIVORCIOS JUDICIALES CON HIJOS POR PERSONA QUE EJERCE LA PATRIA POTESTAD** Gráfica 2  
(Porcentaje)



**DEFUNCIONES POR INSTITUCIÓN DE DERECHOHABIENCIA <sup>a</sup>** Gráfica 3  
(Porcentaje)



<sup>b</sup> En Otra se incluyen 11 casos de la SECMAR.

<sup>a</sup> La información se refiere a la entidad de residencia habitual.

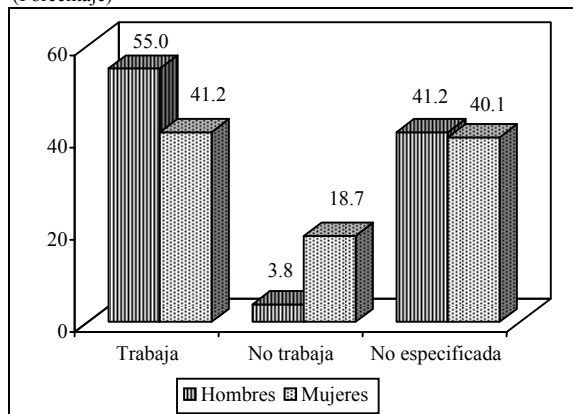
FUENTE: INEGI. Dirección General de Estadística; Estadísticas Vitales.

# Querétaro Arteaga 2006

<b>Nacimientos registrados</b>	<b>38 676</b>
<b>Nacimientos ocurridos en la entidad</b>	<b>41 062</b>
<b>Nacimientos donde la madre reside en la entidad por sexo</b>	<b>39 504</b>
Hombres	19 900
Mujeres	19 598
No especificado	6
<b>Nacimientos ocurridos y registrados en el año<sup>a</sup></b>	<b>29 111</b>
<b>Nacimientos registrados de personas menores de un año<sup>a</sup></b>	<b>35 625</b>
<b>Edad de la madre al nacimiento<sup>a</sup></b>	
Menores de 20 años	5 958
De 20 a 29 años	21 385
De 30 a 39 años	10 188
De 40 años y más	915
<b>Nacimientos ocurridos por lugar de atención del parto</b>	
Hospital o clínica	38 288
Domicilio	1 196
Otro	310
<b>Matrimonios registrados</b>	<b>8 932</b>
Edad promedio del contrayente	27.1
Edad promedio de la contrayente	24.7
<b>Divorcios registrados</b>	<b>1 339</b>
Edad promedio del divorciado	37.5
Edad promedio de la divorciada	35.2
<b>Divorcios por cada 100 matrimonios</b>	<b>15.0</b>
<b>Divorcios administrativos (voluntarios)</b>	<b>357</b>
<b>Divorcios judiciales</b>	<b>982</b>
Voluntarios	574
Necesarios	408
<b>Defunciones registradas</b>	<b>6 965</b>
<b>Defunciones ocurridas en la entidad</b>	<b>6 955</b>
<b>Defunciones donde el fallecido residía en la entidad</b>	<b>6 716</b>
<b>Defunciones por grupo de edad<sup>a</sup></b>	
Menores de 1 año	466
De 1 a 4 años	101
De 5 a 14 años	99
De 15 a 64 años	2 644
De 65 años y más	3 395
No especificado	11
<b>Defunciones por sexo<sup>a</sup></b>	<b>6 716</b>
Hombres	3 752
Mujeres	2 963
No especificado	1
<b>Principales causas de mortalidad<sup>a</sup></b>	
Enfermedades del corazón	1 014
Tumores malignos	864
Diabetes mellitus	862
<b>Tasa de mortalidad infantil I</b>	<b>11.8</b>
<b>Tasa de mortalidad infantil II</b>	<b>13.1</b>
<b>Tasa de mortalidad fetal</b>	<b>8.9</b>
<b>Defunciones fetales según semanas de gestación<sup>a</sup></b>	<b>351</b>
Menos de 20 semanas	38
De 20 a 27 semanas	105
De 28 semanas y más	207
No especificado	1

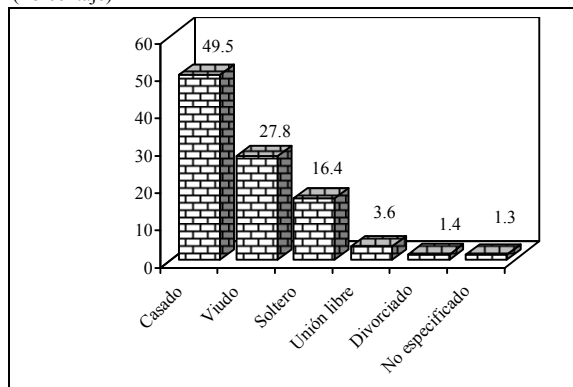
**POBLACIÓN DIVORCIADA POR CONDICIÓN DE ACTIVIDAD ECONÓMICA SEGÚN SEXO** (Porcentaje)

Gráfica 1



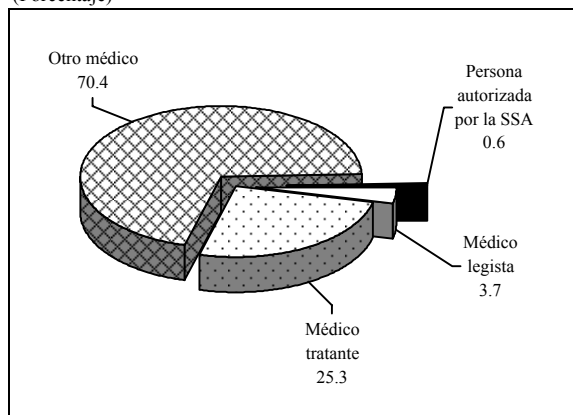
**DEFUNCIONES POR ESTADO CONYUGAL (CIVIL)<sup>a</sup>** (Porcentaje)

Gráfica 3



**DEFUNCIONES FETALES POR PERSONA QUE CERTIFICÓ<sup>a</sup>** (Porcentaje)

Gráfica 3



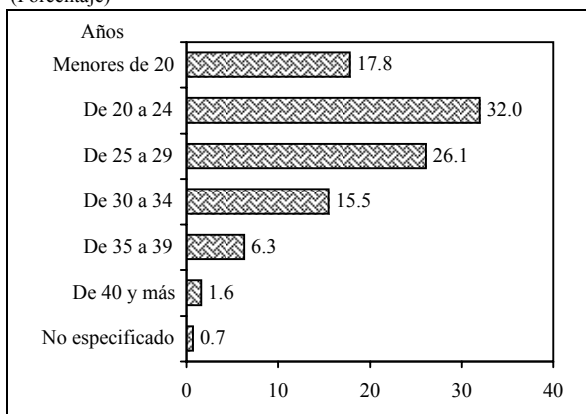
<sup>a</sup> La información se refiere a la entidad de residencia habitual.

FUENTE: INEGI. Dirección General de Estadística; Estadísticas Vitales.

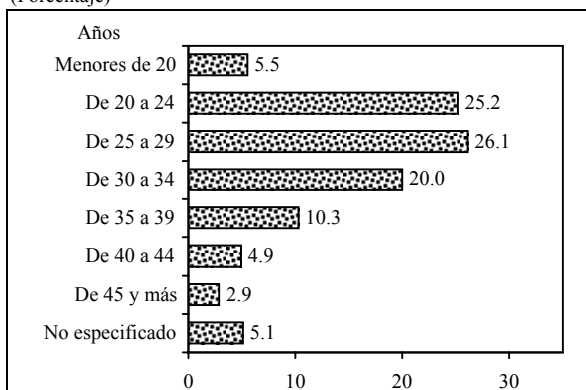
# Quintana Roo 2006

<b>Nacimientos registrados</b>	<b>26 918</b>
<b>Nacimientos ocurridos en la entidad</b>	<b>26 920</b>
<b>Nacimientos donde la madre reside en la entidad por sexo</b>	<b>27 235</b>
Hombres	13 738
Mujeres	13 493
No especificado	4
<b>Nacimientos ocurridos y registrados en el año <sup>a</sup></b>	<b>16 778</b>
<b>Nacimientos registrados de personas menores de un año <sup>a</sup></b>	<b>22 674</b>
<b>Edad de la madre al nacimiento <sup>a</sup></b>	
Menores de 20 años	4 852
De 20 a 29 años	15 837
De 30 a 39 años	5 937
De 40 años y más	433
<b>Nacimientos ocurridos por lugar de atención del parto</b>	
Hospital o clínica	24 760
Domicilio	1 926
Otro	5
<b>Matrimonios registrados</b>	<b>11 025</b>
Edad promedio del contrayente	26.0
Edad promedio de la contrayente	22.9
<b>Divorcios registrados</b>	<b>1 189</b>
Edad promedio del divorciado	36.5
Edad promedio de la divorciada	33.4
<b>Divorcios por cada 100 matrimonios</b>	<b>10.8</b>
<b>Divorcios administrativos (voluntarios)</b>	<b>457</b>
<b>Divorcios judiciales</b>	<b>732</b>
Voluntarios	555
Necesarios	177
<b>Defunciones registradas</b>	<b>2 941</b>
<b>Defunciones ocurridas en la entidad</b>	<b>2 942</b>
<b>Defunciones donde el fallecido residía en la entidad</b>	<b>3 104</b>
<b>Defunciones por grupo de edad <sup>a</sup></b>	
Menores de 1 año	338
De 1 a 4 años	67
De 5 a 14 años	62
De 15 a 64 años	1 542
De 65 años y más	1 062
No especificado	33
<b>Defunciones por sexo <sup>a</sup></b>	<b>3 104</b>
Hombres	1 905
Mujeres	1 193
No especificado	6
<b>Principales causas de mortalidad <sup>a</sup></b>	
Tumores malignos	347
Diabetes mellitus	347
Accidentes	341
<b>Tasa de mortalidad infantil I</b>	<b>12.4</b>
<b>Tasa de mortalidad infantil II</b>	<b>14.9</b>
<b>Tasa de mortalidad fetal</b>	<b>10.1</b>
<b>Defunciones fetales según semanas de gestación <sup>a</sup></b>	<b>274</b>
Menos de 20 semanas	9
De 20 a 27 semanas	63
De 28 semanas y más	199
No especificado	3

**NACIMIENTOS POR GRUPO QUINQUENAL DE EDAD DE LA MADRE <sup>a</sup>** Gráfica 1  
(Porcentaje)

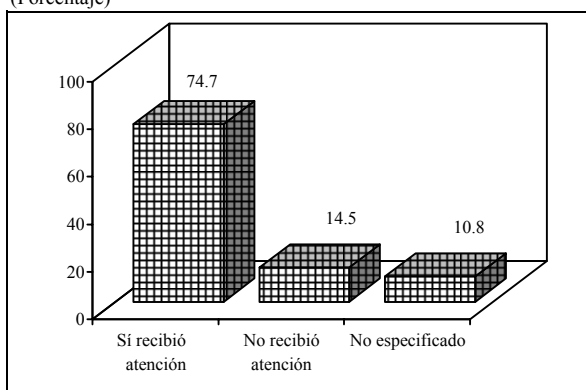


**NACIMIENTOS POR GRUPO QUINQUENAL DE EDAD DEL PADRE <sup>b</sup>** Gráfica 2  
(Porcentaje)



<sup>b</sup> La información se presenta por entidad de residencia habitual de la madre.

**DEFUNCIONES POR CONDICIÓN DE ATENCIÓN MÉDICA ANTES DE MORIR <sup>a</sup>** Gráfica 3  
(Porcentaje)



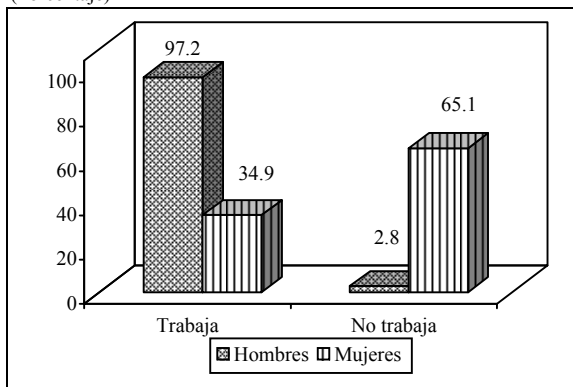
<sup>a</sup> La información se refiere a la entidad de residencia habitual.

FUENTE: INEGI. Dirección General de Estadística; Estadísticas Vitales.

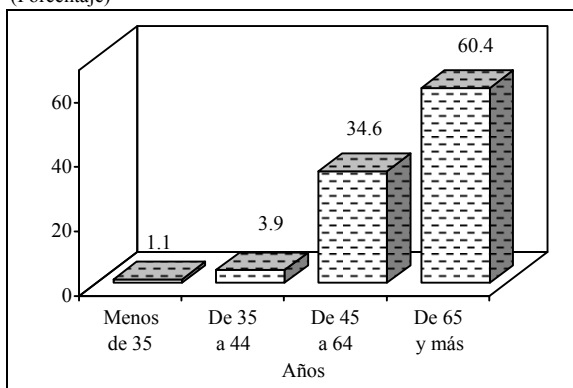
# San Luis Potosí 2006

<b>Nacimientos registrados</b>	<b>57 867</b>
<b>Nacimientos ocurridos en la entidad</b>	<b>57 005</b>
<b>Nacimientos donde la madre reside en la entidad por sexo</b>	<b>58 021</b>
Hombres	29 480
Mujeres	28 532
No especificado	9
<b>Nacimientos ocurridos y registrados en el año<sup>a</sup></b>	<b>39 910</b>
<b>Nacimientos registrados de personas menores de un año<sup>a</sup></b>	<b>49 980</b>
<b>Edad de la madre al nacimiento<sup>a</sup></b>	
Menores de 20 años	9 665
De 20 a 29 años	30 334
De 30 a 39 años	14 898
De 40 años y más	1 517
<b>Nacimientos ocurridos por lugar de atención del parto</b>	
Hospital o clínica	48 087
Domicilio	4 788
Otro	53
<b>Matrimonios registrados</b>	<b>13 649</b>
Edad promedio del contrayente	27.0
Edad promedio de la contrayente	24.3
<b>Divorcios registrados</b>	<b>1 205</b>
Edad promedio del divorciado	39.2
Edad promedio de la divorciada	36.7
<b>Divorcios por cada 100 matrimonios</b>	<b>8.8</b>
<b>Divorcios administrativos (voluntarios)</b>	<b>0</b>
<b>Divorcios judiciales</b>	<b>1 205</b>
Voluntarios	526
Necesarios	679
<b>Defunciones registradas</b>	<b>11 338</b>
<b>Defunciones ocurridas en la entidad</b>	<b>11 305</b>
<b>Defunciones donde el fallecido residía en la entidad</b>	<b>11 354</b>
<b>Defunciones por grupo de edad<sup>a</sup></b>	
Menores de 1 año	587
De 1 a 4 años	149
De 5 a 14 años	199
De 15 a 64 años	3 648
De 65 años y más	6 756
No especificado	15
<b>Defunciones por sexo<sup>a</sup></b>	<b>11 354</b>
Hombres	6 278
Mujeres	5 073
No especificado	3
<b>Principales causas de mortalidad<sup>a</sup></b>	
Enfermedades del corazón	1 988
Tumores malignos	1 456
Diabetes mellitus	1 371
<b>Tasa de mortalidad infantil I</b>	<b>10.1</b>
<b>Tasa de mortalidad infantil II</b>	<b>11.7</b>
<b>Tasa de mortalidad fetal</b>	<b>8.0</b>
<b>Defunciones fetales según semanas de gestación<sup>a</sup></b>	<b>462</b>
Menos de 20 semanas	34
De 20 a 27 semanas	174
De 28 semanas y más	253
No especificado	1

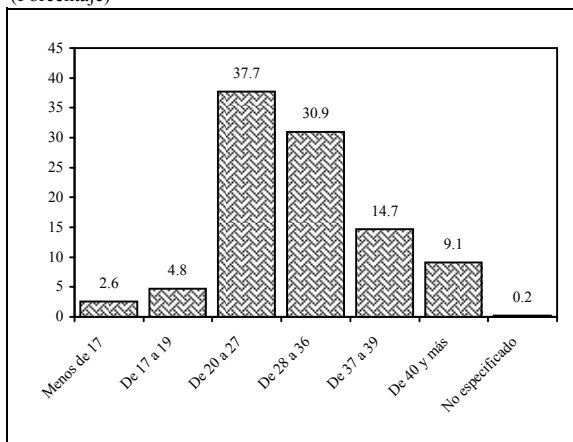
**POBLACIÓN CONTRAYENTE POR CONDICIÓN DE ACTIVIDAD ECONÓMICA SEGÚN SEXO<sup>a</sup>** Gráfica 1  
(Porcentaje)



**DEFUNCIONES POR DIABETES MELLITUS SEGÚN GRUPO DE EDAD<sup>a</sup>** Gráfica 2  
(Porcentaje)



**DEFUNCIONES FETALES POR SEMANAS DE GESTACIÓN<sup>a</sup>** Gráfica 3  
(Porcentaje)

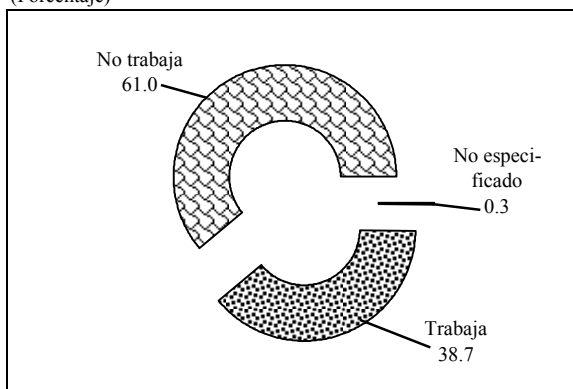


<sup>a</sup> La información se refiere a la entidad de residencia habitual.

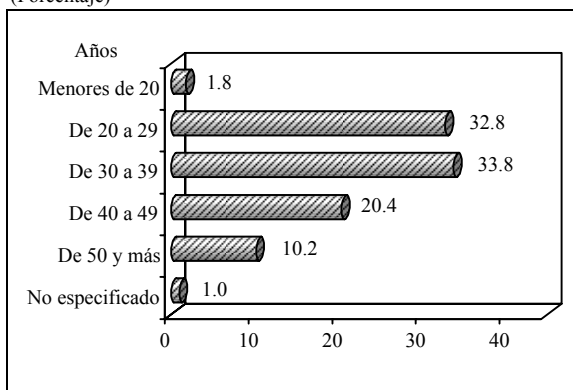
FUENTE: INEGI. Dirección General de Estadística; Estadísticas Vitales.

<b>Nacimientos registrados</b>	<b>60 228</b>
<b>Nacimientos ocurridos en la entidad</b>	<b>59 939</b>
<b>Nacimientos donde la madre reside en la entidad por sexo</b>	<b>59 947</b>
Hombres	30 275
Mujeres	29 672
No especificado	0
<b>Nacimientos ocurridos y registrados en el año <sup>a</sup></b>	<b>40 256</b>
<b>Nacimientos registrados de personas menores de un año <sup>a</sup></b>	<b>49 580</b>
<b>Edad de la madre al nacimiento <sup>a</sup></b>	
Menores de 20 años	10 911
De 20 a 29 años	31 916
De 30 a 39 años	14 434
De 40 años y más	1 367
<b>Nacimientos ocurridos por lugar de atención del parto</b>	
Hospital o clínica	56 149
Domicilio	1 873
Otro	147
<b>Matrimonios registrados</b>	<b>18 299</b>
Edad promedio del contrayente	28.8
Edad promedio de la contrayente	25.7
<b>Divorcios registrados</b>	<b>2 786</b>
Edad promedio del divorciado	38.2
Edad promedio de la divorciada	35.3
<b>Divorcios por cada 100 matrimonios</b>	<b>15.2</b>
<b>Divorcios administrativos (voluntarios)</b>	<b>0</b>
<b>Divorcios judiciales</b>	<b>2 786</b>
Voluntarios	1 455
Necesarios	1 331
<b>Defunciones registradas</b>	<b>11 654</b>
<b>Defunciones ocurridas en la entidad</b>	<b>11 642</b>
<b>Defunciones donde el fallecido residía en la entidad</b>	<b>11 790</b>
<b>Defunciones por grupo de edad <sup>a</sup></b>	
Menores de 1 año	452
De 1 a 4 años	114
De 5 a 14 años	126
De 15 a 64 años	4 381
De 65 años y más	6 684
No especificado	33
<b>Defunciones por sexo <sup>a</sup></b>	<b>11 790</b>
Hombres	7 019
Mujeres	4 770
No especificado	1
<b>Principales causas de mortalidad <sup>a</sup></b>	
Enfermedades del corazón	2 402
Tumores malignos	1 767
Diabetes mellitus	1 462
<b>Tasa de mortalidad infantil I</b>	<b>7.5</b>
<b>Tasa de mortalidad infantil II</b>	<b>9.1</b>
<b>Tasa de mortalidad fetal</b>	<b>0.8</b>
<b>Defunciones fetales según semanas de gestación <sup>a</sup></b>	<b>47</b>
Menos de 20 semanas	3
De 20 a 27 semanas	9
De 28 semanas y más	35
No especificado	0

**MUJERES CONTRAYENTES POR CONDICIÓN DE ACTIVIDAD ECONÓMICA<sup>a</sup>** Gráfica 1  
(Porcentaje)

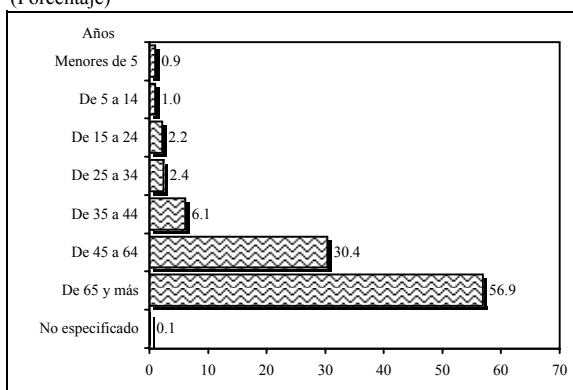


**MUJERES DIVORCIADAS POR GRUPO DECENTAL DE EDAD<sup>b</sup>** Gráfica 2  
(Porcentaje)



<sup>b</sup> La información se presenta por entidad de registro.

**DEFUNCIONES POR TUMORES MALIGNOS SEGÚN GRUPO DE EDAD<sup>a</sup>** Gráfica 3  
(Porcentaje)



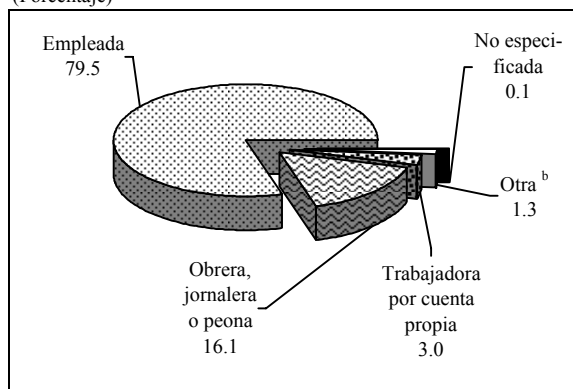
<sup>a</sup> La información se refiere a la entidad de residencia habitual.

FUENTE: INEGI. Dirección General de Estadística; Estadísticas Vitales.

<b>Nacimientos registrados</b>	<b>53 921</b>
<b>Nacimientos ocurridos en la entidad</b>	<b>53 586</b>
<b>Nacimientos donde la madre reside en la entidad por sexo</b>	<b>53 347</b>
Hombres	27 247
Mujeres	26 100
No especificado	0
<b>Nacimientos ocurridos y registrados en el año<sup>a</sup></b>	<b>38 400</b>
<b>Nacimientos registrados de personas menores de un año<sup>a</sup></b>	<b>46 963</b>
<b>Edad de la madre al nacimiento<sup>a</sup></b>	
Menores de 20 años	9 712
De 20 a 29 años	28 785
De 30 a 39 años	12 860
De 40 años y más	910
<b>Nacimientos ocurridos por lugar de atención del parto</b>	
Hospital o clínica	51 395
Domicilio	522
Otro	61
<b>Matrimonios registrados</b>	<b>15 079</b>
Edad promedio del contrayente	29.2
Edad promedio de la contrayente	26.4
<b>Divorcios registrados</b>	<b>2 549</b>
Edad promedio del divorciado	36.5
Edad promedio de la divorciada	33.7
<b>Divorcios por cada 100 matrimonios</b>	<b>16.9</b>
<b>Divorcios administrativos (voluntarios)</b>	<b>0</b>
<b>Divorcios judiciales</b>	<b>2 549</b>
Voluntarios	2 500
Necesarios	48
<b>Defunciones registradas</b>	<b>12 484</b>
<b>Defunciones ocurridas en la entidad</b>	<b>12 481</b>
<b>Defunciones donde el fallecido residía en la entidad</b>	<b>12 241</b>
<b>Defunciones por grupo de edad<sup>a</sup></b>	
Menores de 1 año	664
De 1 a 4 años	141
De 5 a 14 años	145
De 15 a 64 años	4 743
De 65 años y más	6 525
No especificado	23
<b>Defunciones por sexo<sup>a</sup></b>	<b>12 241</b>
Hombres	7 183
Mujeres	5 058
No especificado	0
<b>Principales causas de mortalidad<sup>a</sup></b>	
Enfermedades del corazón	2 495
Tumores malignos	1 833
Diabetes mellitus	1 415
<b>Tasa de mortalidad infantil I</b>	<b>12.4</b>
<b>Tasa de mortalidad infantil II</b>	<b>14.1</b>
<b>Tasa de mortalidad fetal</b>	<b>7.8</b>
<b>Defunciones fetales según semanas de gestación<sup>a</sup></b>	<b>416</b>
Menos de 20 semanas	21
De 20 a 27 semanas	121
De 28 semanas y más	270
No especificado	4

## NACIMIENTOS POR POSICIÓN EN EL TRABAJO DE LA MADRE<sup>a</sup> (Porcentaje)

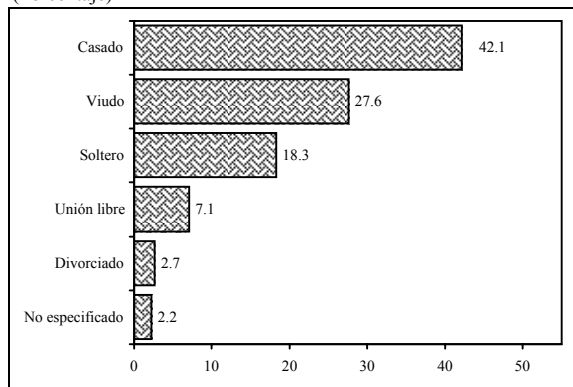
Gráfica 1



<sup>b</sup> Comprende: patrona o empresaria, miembro de una cooperativa y trabajadora no remunerada

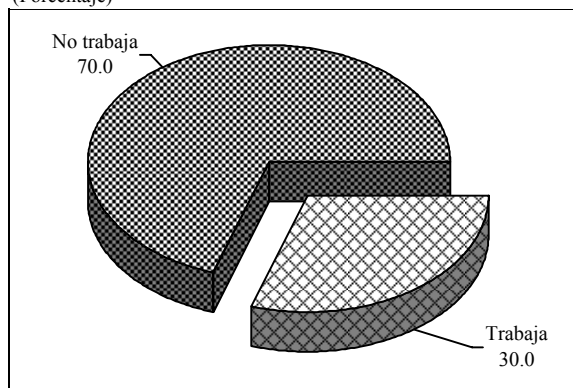
## DEFUNCIONES POR ESTADO CONYUGAL (CIVIL)<sup>a</sup> (Porcentaje)

Gráfica 2



## DEFUNCIONES FETALES POR CONDICIÓN DE ACTIVIDAD ECONÓMICA DE LA MADRE<sup>a</sup> (Porcentaje)

Gráfica 3



<sup>a</sup> La información se refiere a la entidad de residencia habitual.

FUENTE: INEGI. Dirección General de Estadística; Estadísticas Vitales.

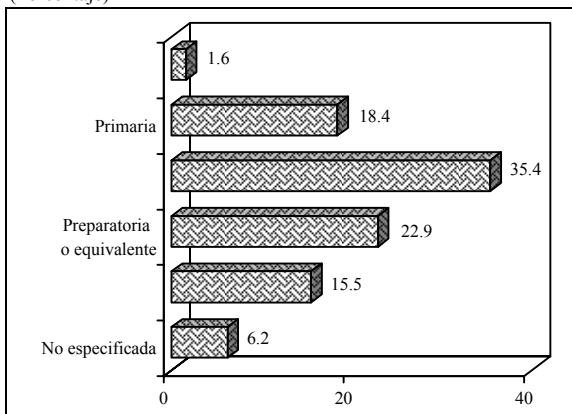


# Tabasco 2006

<b>Nacimientos registrados</b>	<b>52 619</b>
<b>Nacimientos ocurridos en la entidad</b>	<b>52 951</b>
<b>Nacimientos donde la madre reside en la entidad por sexo</b>	<b>52 545</b>
Hombres	26 580
Mujeres	25 956
No especificado	9
<b>Nacimientos ocurridos y registrados en el año<sup>a</sup></b>	<b>26 891</b>
<b>Nacimientos registrados de personas menores de un año<sup>a</sup></b>	<b>40 656</b>
<b>Edad de la madre al nacimiento<sup>a</sup></b>	
Menores de 20 años	9 393
De 20 a 29 años	29 180
De 30 a 39 años	11 058
De 40 años y más	1 171
<b>Nacimientos ocurridos por lugar de atención del parto</b>	
Hospital o clínica	39 324
Domicilio	8 529
Otro	16
<b>Matrimonios registrados</b>	<b>12 505</b>
Edad promedio del contrayente	27.9
Edad promedio de la contrayente	24.6
<b>Divorcios registrados</b>	<b>1 479</b>
Edad promedio del divorciado	37.8
Edad promedio de la divorciada	34.2
<b>Divorcios por cada 100 matrimonios</b>	<b>11.8</b>
<b>Divorcios administrativos (voluntarios)</b>	<b>353</b>
<b>Divorcios judiciales</b>	<b>1 126</b>
Voluntarios	1 004
Necesarios	117
<b>Defunciones registradas</b>	<b>9 245</b>
<b>Defunciones ocurridas en la entidad</b>	<b>9 244</b>
<b>Defunciones donde el fallecido residía en la entidad</b>	<b>8 878</b>
<b>Defunciones por grupo de edad<sup>a</sup></b>	
Menores de 1 año	658
De 1 a 4 años	137
De 5 a 14 años	166
De 15 a 64 años	3 723
De 65 años y más	4 152
No especificado	42
<b>Defunciones por sexo<sup>a</sup></b>	<b>8 878</b>
Hombres	5 186
Mujeres	3 690
No especificado	2
<b>Principales causas de mortalidad<sup>a</sup></b>	
Enfermedades del corazón	1 241
Diabetes mellitus	1 207
Tumores malignos	1 106
<b>Tasa de mortalidad infantil I</b>	<b>12.5</b>
<b>Tasa de mortalidad infantil II</b>	<b>16.2</b>
<b>Tasa de mortalidad fetal</b>	<b>7.1</b>
<b>Defunciones fetales según semanas de gestación<sup>a</sup></b>	<b>375</b>
Menos de 20 semanas	7
De 20 a 27 semanas	102
De 28 semanas y más	266
No especificado	0

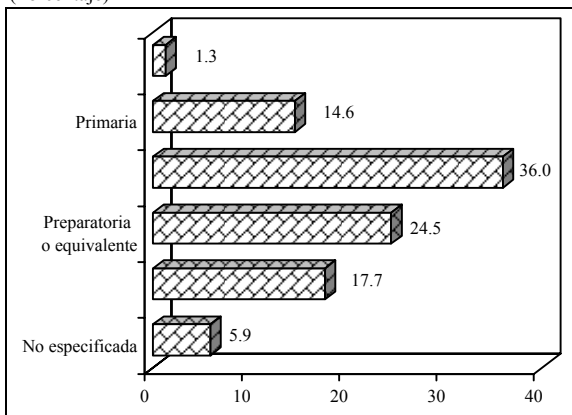
**MUJERES CONTRAYENTES POR NIVEL DE ESCOLARIDAD<sup>a</sup>**  
(Porcentaje)

Gráfica 1



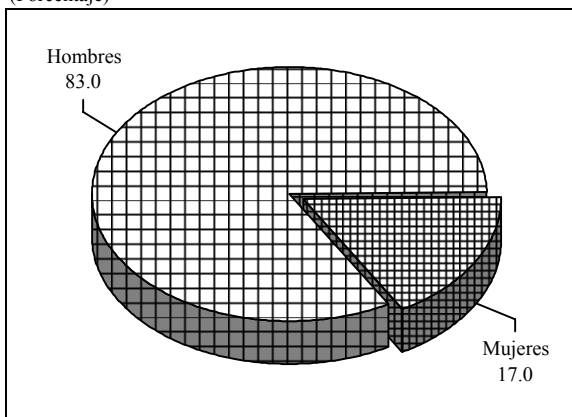
**HOMBRES CONTRAYENTES POR NIVEL DE ESCOLARIDAD<sup>a</sup>**  
(Porcentaje)

Gráfica 2



**DEFUNCIONES ACCIDENTALES Y VIOLENTAS OCURRIDAS POR SEXO**  
(Porcentaje)

Gráfica 3



<sup>a</sup> La información se refiere a la entidad de residencia habitual.

FUENTE: INEGI. Dirección General de Estadística; Estadísticas Vitales.

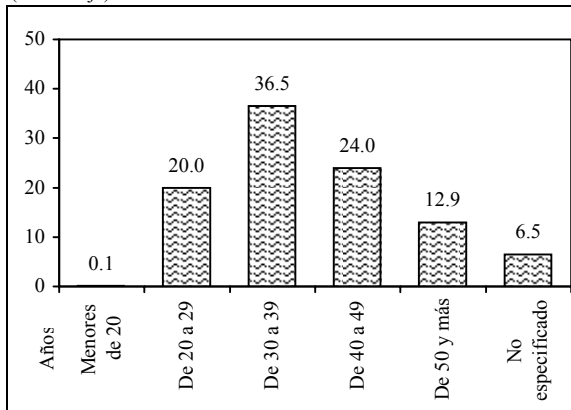
# Tamaulipas 2006

<b>Nacimientos registrados</b>	<b>71 932</b>
<b>Nacimientos ocurridos en la entidad</b>	<b>72 248</b>
<b>Nacimientos donde la madre reside en la entidad por sexo</b>	<b>71 556</b>
Hombres	35 824
Mujeres	35 732
No especificado	0
<b>Nacimientos ocurridos y registrados en el año<sup>a</sup></b>	<b>43 469</b>
<b>Nacimientos registrados de personas menores de un año<sup>a</sup></b>	<b>55 702</b>
<b>Edad de la madre al nacimiento<sup>a</sup></b>	
Menores de 20 años	11 294
De 20 a 29 años	37 826
De 30 a 39 años	16 562
De 40 años y más	1 108
<b>Nacimientos ocurridos por lugar de atención del parto</b>	
Hospital o clínica	68 598
Domicilio	2 420
Otro	134
<b>Matrimonios registrados</b>	<b>18 681</b>
Edad promedio del contrayente	28.4
Edad promedio de la contrayente	25.6
<b>Divorcios registrados</b>	<b>1 951</b>
Edad promedio del divorciado	38.2
Edad promedio de la divorciada	35.3
<b>Divorcios por cada 100 matrimonios</b>	<b>10.4</b>
<b>Divorcios administrativos (voluntarios)</b>	<b>0</b>
<b>Divorcios judiciales</b>	<b>1 951</b>
Voluntarios	1 404
Necesarios	545
<b>Defunciones registradas</b>	<b>14 232</b>
<b>Defunciones ocurridas en la entidad</b>	<b>14 237</b>
<b>Defunciones donde el fallecido residía en la entidad</b>	<b>13 852</b>
<b>Defunciones por grupo de edad<sup>a</sup></b>	
Menores de 1 año	827
De 1 a 4 años	137
De 5 a 14 años	138
De 15 a 64 años	5 359
De 65 años y más	7 298
No especificado	93
<b>Defunciones por sexo<sup>a</sup></b>	<b>13 852</b>
Hombres	7 936
Mujeres	5 912
No especificado	4
<b>Principales causas de mortalidad<sup>a</sup></b>	
Enfermedades del corazón	2 703
Tumores malignos	2 081
Diabetes mellitus	2 069
<b>Tasa de mortalidad infantil I</b>	<b>11.6</b>
<b>Tasa de mortalidad infantil II</b>	<b>14.8</b>
<b>Tasa de mortalidad fetal</b>	<b>4.8</b>
<b>Defunciones fetales según semanas de gestación<sup>a</sup></b>	<b>345</b>
Menos de 20 semanas	33
De 20 a 27 semanas	109
De 28 semanas y más	203
No especificado	0

## HOMBRES DIVORCIADOS POR GRUPO

Gráfica 1

### DECENAL DE EDAD<sup>b</sup>

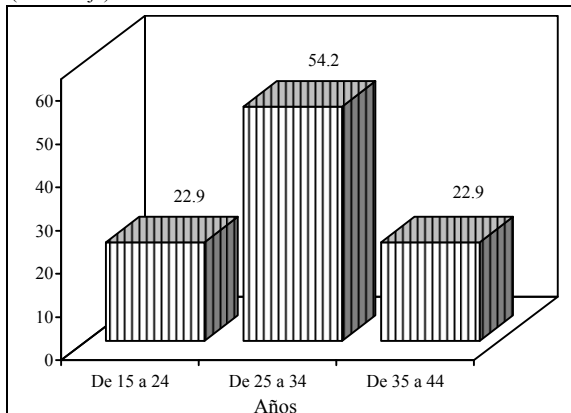


<sup>b</sup> La información se presenta por entidad de registro.

## DEFUNCIONES MATERNAS POR GRANDES

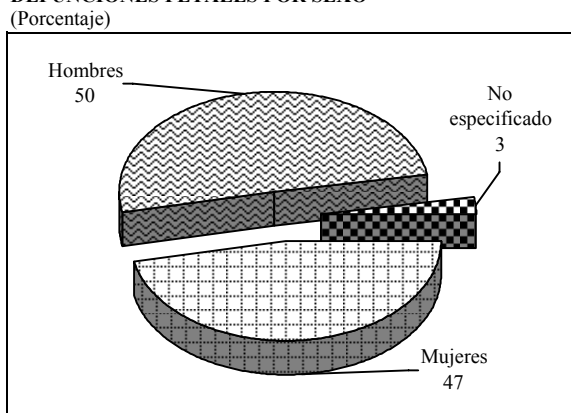
Gráfica 2

### GRUPOS DE EDAD<sup>a</sup>



## DEFUNCIONES FETALES POR SEXO<sup>a</sup>

Gráfica 3



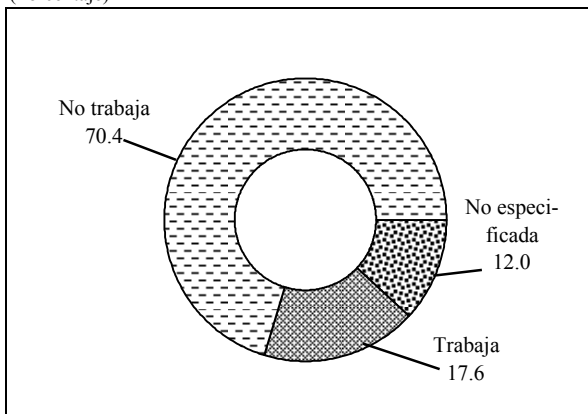
<sup>a</sup> La información se refiere a la entidad de residencia habitual.

FUENTE: INEGI. Dirección General de Estadística; Estadísticas Vitales.

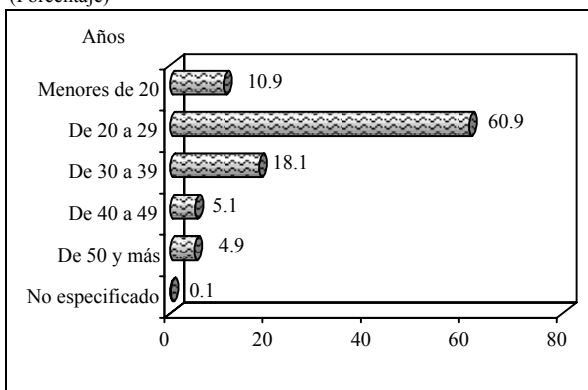
# Tlaxcala 2006

<b>Nacimientos registrados</b>	<b>27 483</b>
<b>Nacimientos ocurridos en la entidad</b>	<b>26 007</b>
<b>Nacimientos donde la madre reside en la entidad por sexo</b>	<b>27 507</b>
Hombres	13 877
Mujeres	13 626
No especificado	4
<b>Nacimientos ocurridos y registrados en el año <sup>a</sup></b>	<b>18 475</b>
<b>Nacimientos registrados de personas menores de un año <sup>a</sup></b>	<b>24 465</b>
<b>Edad de la madre al nacimiento <sup>a</sup></b>	
Menores de 20 años	4 412
De 20 a 29 años	15 560
De 30 a 39 años	6 113
De 40 años y más	481
<b>Nacimientos ocurridos por lugar de atención del parto</b>	
Hospital o clínica	23 904
Domicilio	1 594
Otro	113
<b>Matrimonios registrados</b>	<b>6 240</b>
Edad promedio del contrayente	27.7
Edad promedio de la contrayente	25.1
<b>Divorcios registrados</b>	<b>176</b>
Edad promedio del divorciado	38.2
Edad promedio de la divorciada	34.2
<b>Divorcios por cada 100 matrimonios</b>	<b>2.8</b>
<b>Divorcios administrativos (voluntarios)</b>	<b>0</b>
<b>Divorcios judiciales</b>	<b>176</b>
Voluntarios	123
Necesarios	53
<b>Defunciones registradas</b>	<b>4 608</b>
<b>Defunciones ocurridas en la entidad</b>	<b>4 609</b>
<b>Defunciones donde el fallecido residía en la entidad</b>	<b>4 931</b>
<b>Defunciones por grupo de edad <sup>a</sup></b>	
Menores de 1 año	478
De 1 a 4 años	70
De 5 a 14 años	85
De 15 a 64 años	1 623
De 65 años y más	2 661
No especificado	14
<b>Defunciones por sexo <sup>a</sup></b>	<b>4 931</b>
Hombres	2 687
Mujeres	2 243
No especificado	1
<b>Principales causas de mortalidad <sup>a</sup></b>	
Diabetes mellitus	751
Enfermedades del corazón	604
Tumores malignos	535
<b>Tasa de mortalidad infantil I</b>	<b>17.4</b>
<b>Tasa de mortalidad infantil II</b>	<b>19.5</b>
<b>Tasa de mortalidad fetal</b>	<b>11.3</b>
<b>Defunciones fetales según semanas de gestación <sup>a</sup></b>	<b>311</b>
Menos de 20 semanas	46
De 20 a 27 semanas	115
De 28 semanas y más	148
No especificado	2

**NACIMIENTOS POR CONDICIÓN DE ACTIVIDAD ECONÓMICA DE LA MADRE <sup>a</sup>** Gráfica 1  
(Porcentaje)

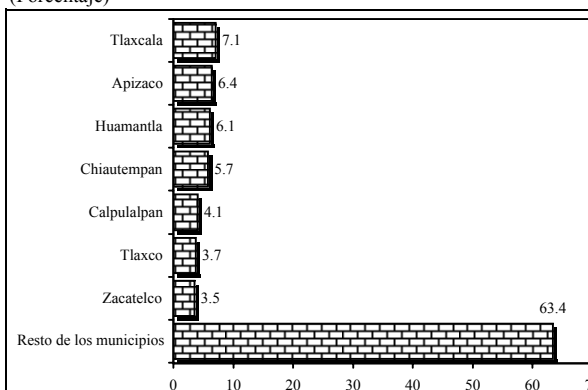


**HOMBRES CONTRAYENTES POR GRUPO DECENAL DE EDAD <sup>b</sup>** Gráfica 2  
(Porcentaje)



<sup>b</sup> La información se presenta por entidad de registro.

**MUNICIPIOS QUE PRESENTAN MAYOR NÚMERO DE DEFUNCIONES <sup>a</sup>** Gráfica 3  
(Porcentaje)



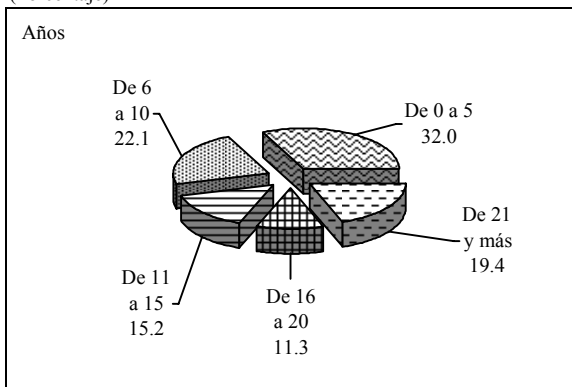
<sup>a</sup> La información se refiere a la entidad de residencia habitual.

FUENTE: INEGI. Dirección General de Estadística; Estadísticas Vitales.

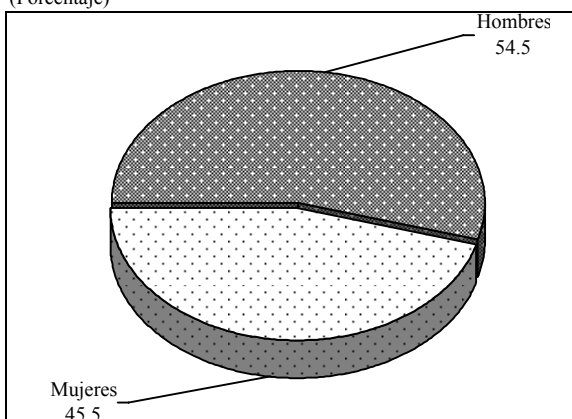
# Veracruz de Ignacio de la Llave 2006

<b>Nacimientos registrados</b>	<b>178 717</b>
<b>Nacimientos ocurridos en la entidad</b>	<b>173 955</b>
<b>Nacimientos donde la madre reside en la entidad por sexo</b>	<b>179 690</b>
Hombres	87 942
Mujeres	91 723
No especificado	25
<b>Nacimientos ocurridos y registrados en el año<sup>a</sup></b>	<b>69 924</b>
<b>Nacimientos registrados de personas menores de un año<sup>a</sup></b>	<b>106 880</b>
<b>Edad de la madre al nacimiento<sup>a</sup></b>	
Menores de 20 años	28 609
De 20 a 29 años	86 738
De 30 a 39 años	37 525
De 40 años y más	4 073
<b>Nacimientos ocurridos por lugar de atención del parto</b>	
Hospital o clínica	116 297
Domicilio	45 639
Otro	192
<b>Matrimonios registrados</b>	<b>37 256</b>
Edad promedio del contrayente	30.4
Edad promedio de la contrayente	27.0
<b>Divorcios registrados</b>	<b>3 473</b>
Edad promedio del divorciado	38.8
Edad promedio de la divorciada	35.5
<b>Divorcios por cada 100 matrimonios</b>	<b>9.3</b>
<b>Divorcios administrativos (voluntarios)</b>	<b>1 276</b>
<b>Divorcios judiciales</b>	<b>2 197</b>
Voluntarios	1 866
Necesarios	331
<b>Defunciones registradas</b>	<b>36 882</b>
<b>Defunciones ocurridas en la entidad</b>	<b>36 900</b>
<b>Defunciones donde el fallecido residía en la entidad</b>	<b>37 404</b>
<b>Defunciones por grupo de edad<sup>a</sup></b>	
Menores de 1 año	1 900
De 1 a 4 años	444
De 5 a 14 años	514
De 15 a 64 años	13 834
De 65 años y más	20 563
No especificado	149
<b>Defunciones por sexo<sup>a</sup></b>	<b>37 404</b>
Hombres	20 623
Mujeres	16 780
No especificado	1
<b>Principales causas de mortalidad<sup>a</sup></b>	
Enfermedades del corazón	5 995
Diabetes mellitus	5 007
Tumores malignos	5 001
<b>Tasa de mortalidad infantil I</b>	<b>10.6</b>
<b>Tasa de mortalidad infantil II</b>	<b>17.8</b>
<b>Tasa de mortalidad fetal</b>	<b>7.6</b>
<b>Defunciones fetales según semanas de gestación<sup>a</sup></b>	<b>1 364</b>
Menos de 20 semanas	93
De 20 a 27 semanas	369
De 28 semanas y más	894
No especificado	8

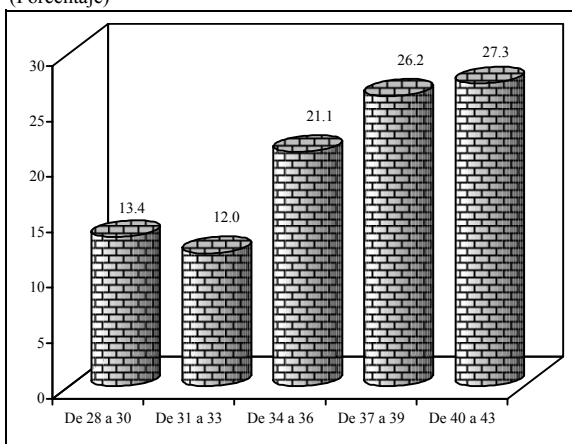
**MUJERES DIVORCIADAS POR DURACIÓN SOCIAL DEL MATRIMONIO<sup>a</sup>** Gráfica 1  
(Porcentaje)



**DEFUNCIONES DE MENORES DE UN AÑO POR SEXO<sup>a</sup>** Gráfica 2  
(Porcentaje)



**DEFUNCIONES FETALES OCURRIDAS ENTRE LAS 28 Y 43 SEMANAS DE GESTACIÓN<sup>a</sup>** Gráfica 3  
(Porcentaje)

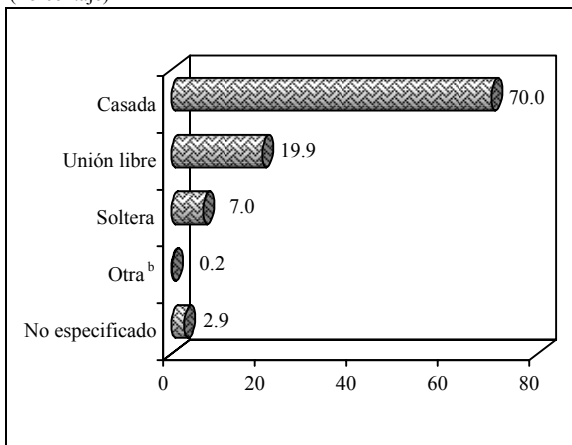


<sup>a</sup> La información se refiere a la entidad de residencia habitual.

FUENTE: INEGI. Dirección General de Estadística; Estadísticas Vitales.

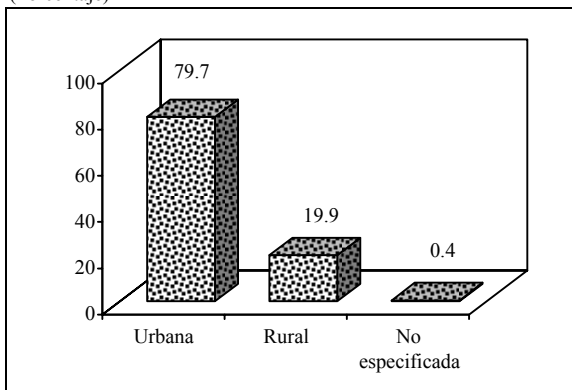
<b>Nacimientos registrados</b>	<b>37 086</b>
<b>Nacimientos ocurridos en la entidad</b>	<b>37 763</b>
<b>Nacimientos donde la madre reside en la entidad por sexo</b>	<b>36 576</b>
Hombres	18 535
Mujeres	18 031
No especificado	10
<b>Nacimientos ocurridos y registrados en el año <sup>a</sup></b>	<b>30 720</b>
<b>Nacimientos registrados de personas menores de un año <sup>a</sup></b>	<b>34 764</b>
<b>Edad de la madre al nacimiento <sup>a</sup></b>	
Menores de 20 años	5 864
De 20 a 29 años	20 802
De 30 a 39 años	8 779
De 40 años y más	732
<b>Nacimientos ocurridos por lugar de atención del parto</b>	
Hospital o clínica	34 446
Domicilio	2 274
Otro	13
<b>Matrimonios registrados</b>	<b>12 802</b>
Edad promedio del contrayente	25.7
Edad promedio de la contrayente	23.3
<b>Divorcios registrados</b>	<b>2 034</b>
Edad promedio del divorciado	35.9
Edad promedio de la divorciada	33.7
<b>Divorcios por cada 100 matrimonios</b>	<b>15.9</b>
<b>Divorcios administrativos (voluntarios)</b>	<b>1 047</b>
<b>Divorcios judiciales</b>	<b>987</b>
Voluntarios	965
Necesarios	22
<b>Defunciones registradas</b>	<b>9 930</b>
<b>Defunciones ocurridas en la entidad</b>	<b>9 940</b>
<b>Defunciones donde el fallecido residía en la entidad</b>	<b>9 501</b>
<b>Defunciones por grupo de edad <sup>a</sup></b>	
Menores de 1 año	443
De 1 a 4 años	99
De 5 a 14 años	90
De 15 a 64 años	2 980
De 65 años y más	5 854
No especificado	35
<b>Defunciones por sexo <sup>a</sup></b>	<b>9 501</b>
Hombres	5 181
Mujeres	4 318
No especificado	2
<b>Principales causas de mortalidad <sup>a</sup></b>	
Enfermedades del corazón	1 544
Tumores malignos	1 144
Diabetes mellitus	983
<b>Tasa de mortalidad infantil I</b>	<b>12.1</b>
<b>Tasa de mortalidad infantil II</b>	<b>12.7</b>
<b>Tasa de mortalidad fetal</b>	<b>8.7</b>
<b>Defunciones fetales según semanas de gestación <sup>a</sup></b>	<b>319</b>
Menos de 20 semanas	3
De 20 a 27 semanas	104
De 28 semanas y más	212
No especificado	0

**NACIMIENTOS POR ESTADO CONYUGAL DE LA MADRE <sup>a</sup>** Gráfica 1  
(Porcentaje)

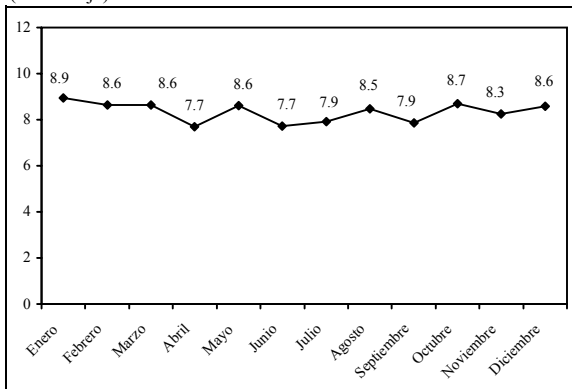


<sup>b</sup> Comprende: separada, divorciada y viuda.

**MUJERES CONTRAYENTES POR ÁREA URBANA-RURAL <sup>a</sup>** Gráfica 2  
(Porcentaje)



**DEFUNCIONES FETALES POR MES DE OCURRENCIA <sup>a</sup>** Gráfica 3  
(Porcentaje)



<sup>a</sup> La información se refiere a la entidad de residencia habitual.

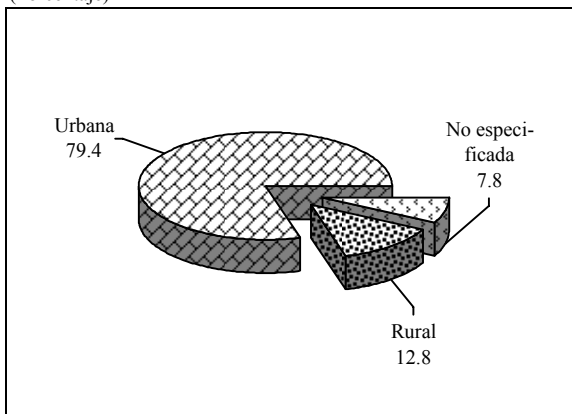
FUENTE: INEGI. Dirección General de Estadística; Estadísticas Vitales.

# Zacatecas 2006

<b>Nacimientos registrados</b>	<b>34 073</b>
<b>Nacimientos ocurridos en la entidad</b>	<b>32 630</b>
<b>Nacimientos donde la madre reside en la entidad por sexo</b>	<b>33 746</b>
Hombres	17 179
Mujeres	16 558
No especificado	9
<b>Nacimientos ocurridos y registrados en el año <sup>a</sup></b>	<b>25 878</b>
<b>Nacimientos registrados de personas menores de un año <sup>a</sup></b>	<b>30 895</b>
<b>Edad de la madre al nacimiento <sup>a</sup></b>	
Menores de 20 años	5 534
De 20 a 29 años	17 496
De 30 a 39 años	8 806
De 40 años y más	876
<b>Nacimientos ocurridos por lugar de atención del parto</b>	
Hospital o clínica	29 207
Domicilio	1 313
Otro	232
<b>Matrimonios registrados</b>	<b>9 643</b>
Edad promedio del contrayente	26.0
Edad promedio de la contrayente	23.2
<b>Divorcios registrados</b>	<b>1 187</b>
Edad promedio del divorciado	36.0
Edad promedio de la divorciada	33.4
<b>Divorcios por cada 100 matrimonios</b>	<b>12.3</b>
<b>Divorcios administrativos (voluntarios)</b>	<b>0</b>
<b>Divorcios judiciales</b>	<b>1 187</b>
Voluntarios	884
Necesarios	303
<b>Defunciones registradas</b>	<b>6 790</b>
<b>Defunciones ocurridas en la entidad</b>	<b>6 684</b>
<b>Defunciones donde el fallecido residía en la entidad</b>	<b>6 932</b>
<b>Defunciones por grupo de edad <sup>a</sup></b>	
Menores de 1 año	401
De 1 a 4 años	78
De 5 a 14 años	114
De 15 a 64 años	2 075
De 65 años y más	4 221
No especificado	43
<b>Defunciones por sexo <sup>a</sup></b>	<b>6 932</b>
Hombres	3 837
Mujeres	3 092
No especificado	3
<b>Principales causas de mortalidad <sup>a</sup></b>	
Enfermedades del corazón	1 113
Tumores malignos	921
Diabetes mellitus	820
<b>Tasa de mortalidad infantil I</b>	<b>11.9</b>
<b>Tasa de mortalidad infantil II</b>	<b>13.0</b>
<b>Tasa de mortalidad fetal</b>	<b>8.9</b>
<b>Defunciones fetales según semanas de gestación <sup>a</sup></b>	<b>299</b>
Menos de 20 semanas	25
De 20 a 27 semanas	84
De 28 semanas y más	188
No especificado	2

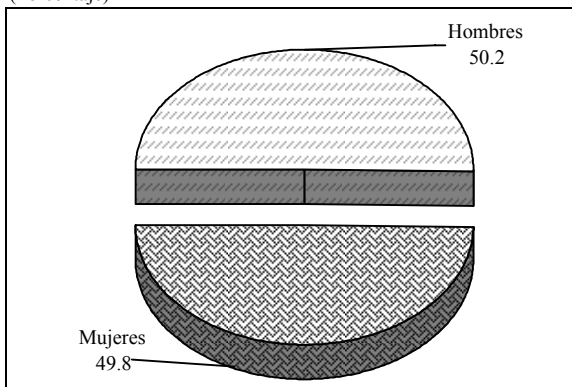
**MUJERES DIVORCIADAS POR ÁREA URBANA-RURAL <sup>a</sup>**  
(Porcentaje)

Gráfica 1



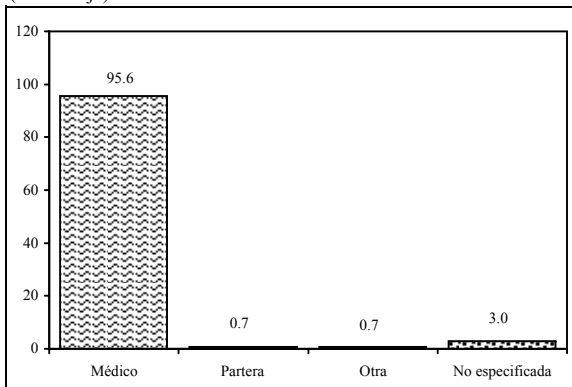
**DEFUNCIONES POR ENFERMEDADES DEL CORAZÓN SEGÚN SEXO <sup>a</sup>**  
(Porcentaje)

Gráfica 2



**DEFUNCIONES FETALES POR PERSONA QUE ATENDIÓ LA EXPULSIÓN O EXTRACCIÓN <sup>a</sup>**  
(Porcentaje)

Gráfica 3



<sup>a</sup> La información se refiere a la entidad de residencia habitual.

FUENTE: INEGI. Dirección General de Estadística; Estadísticas Vitales.

# Glosario

## Glosario

---

**ÁREA RURAL.** Población menor a 2 500 habitantes.

**ÁREA URBANA.** Población de 2 500 o más habitantes.

**CAUSA BÁSICA DE LA DEFUNCIÓN.** Enfermedad o lesión que inició la cadena de acontecimientos patológicos que condujeron directamente a la muerte, o circunstancias del accidente o violencia que produjo la lesión fatal.<sup>1</sup>

**CAUSA DEL DIVORCIO.** Motivo expresado por la parte interesada para disolver el vínculo matrimonial, contemplado en el Código Civil de la entidad federativa correspondiente.

**CERTIFICANTE MÉDICO.** Persona que proporciona certeza legal al acontecimiento y a las circunstancias en que ocurrió la defunción.

**CERTIFICANTE NO MÉDICO.** Persona autorizada por la Secretaría de Salud para certificar la defunción.

**CLASE DE EMBARAZO.** Indica si el embarazo fue único, gemelar o múltiple.

**CONDICIÓN DE ACTIVIDAD ECONÓMICA.** Situación que distingue a la población, según haya realizado o no alguna actividad económica al momento de registrar el hecho vital. Se clasifica en población económicamente activa y población no económicamente activa.

**CONDICIÓN DE ATENCIÓN MÉDICA.** Situación que distingue a la persona, según haya recibido o no asistencia médica antes de la muerte.

**DEFUNCIÓN.** Desaparición permanente de todo signo de vida, en un momento cualquiera posterior al nacimiento vivo (suspensión de las funciones vitales con posterioridad al nacimiento sin posibilidad de resucitar). Excluye a las defunciones fetales.<sup>2</sup>

**DEFUNCIONES ACCIDENTALES Y VIOLENTAS.** Se refiere a todos los decesos en los que intervienen agentes externos ajenos a la propia naturaleza del individuo, como traumatismos fortuitos recibidos de un vehículo de transporte, por una caída, quemadura o envenenamiento no

intencional, así como por complicaciones de la atención médica y quirúrgica, mismas que pueden ser premeditadas o accidentales.

**DEFUNCIÓN FETAL.** Muerte de un producto de la concepción, antes de su expulsión o su extracción completa del cuerpo de la madre, independientemente de la duración del embarazo; la muerte está indicada por el hecho de que después de la separación, el feto no respira ni da ninguna otra señal de vida, como latidos del corazón, pulsaciones del cordón umbilical o movimientos efectivos de los músculos de contracción voluntaria.<sup>3</sup>

**DEFUNCIONES INFANTILES.** Se refiera a todas aquellas defunciones ocurridas antes de concluir el primer año de vida de la persona.

**DEFUNCIÓN MATERNA.** Muerte de una mujer mientras está embarazada o dentro de los 42 días siguientes a la terminación del embarazo, independientemente de la duración y el sitio del embarazo, debida a cualquier causa relacionada con o agravada por el embarazo mismo o su atención, pero no por causas accidentales o incidentales.<sup>4</sup>

**DERECHOHABIENCIA.** Persona que se encuentra afiliada a alguna institución de seguridad social, pública o privada.

**DEMANDA.** Acto procesal que puede ser verbal o escrito, que regularmente inicia el proceso y que señala al juez el conflicto o cuestión sobre el cual las partes desean que se resuelva.<sup>5</sup>

**DIVORCIO.** Disolución jurídica definitiva de un matrimonio, es decir, la separación del marido y de la mujer que confiere a las partes el derecho a contraer nuevas nupcias, de acuerdo con las disposiciones civiles, religiosas o de otra índole y de conformidad con la legislación de cada país.<sup>6</sup>

**DIVORCIO ADMINISTRATIVO.** Disolución jurídica definitiva de un matrimonio que se tramita a través de alguna Oficialía del Registro Civil, siempre y cuando se encuentre legislado en la entidad que corresponda, requiriéndose siem-

<sup>1</sup> Organización Mundial de la Salud (OMS), Organización Panamericana de la Salud (OPS). *CIE-10. Clasificación Estadística Internacional de Enfermedades y Problemas Relacionados con la Salud, Décima Revisión. Volumen 2*, EUA., 1995, p. 30.

<sup>2</sup> Organización de las Naciones Unidas (ONU). *Principios y Recomendaciones para un Sistema de Estadísticas Vitales*. Revisión 2, EUA., 2003, p. 14.

<sup>3</sup> OMS., OPS. *Op. cit.*, p. 130.

<sup>4</sup> *Ibíd.*, p. 135.

<sup>5</sup> Pérez Contreras María de Monserrat. *Derechos de los padres y de los hijos*. Colección: Nuestros Derechos. Cámara de Diputados LVII. UNAM. México, 2000, Primera edición, p. 74.

<sup>6</sup> ONU. *Op. cit.*, p. 14.



pre por mutuo consentimiento de los cónyuges, que sean mayores de edad, no tengan hijos, que la mujer no se encuentre embarazada y de común acuerdo hubieran liquidado la sociedad conyugal.

**DIVORCIO JUDICIAL.** Disolución jurídica definitiva de un matrimonio en el cual interviene algún juez de lo familiar, civil o mixto, independientemente de que se trate de un divorcio necesario o voluntario.

**DIVORCIO NECESARIO.** Disolución jurídica definitiva de un matrimonio que es solicitado por alguno de los cónyuges, por una o más causas de tipo contencioso, enmarcadas en el Código Civil de cada entidad federativa (excepto por mutuo consentimiento).

**DIVORCIO VOLUNTARIO.** Disolución jurídica definitiva en el que ambas partes establecen por mutuo consentimiento disolver el vínculo matrimonial y que requiere la intervención de un juez en virtud de la existencia de los hijos, porque los cónyuges son menores de edad o porque en la entidad no está vigente el divorcio administrativo.

**DURACIÓN LEGAL DEL MATRIMONIO.** Tiempo transcurrido entre la fecha de celebración del matrimonio y la fecha de resolución o sentencia ejecutoria del divorcio.

**DURACIÓN SOCIAL DEL MATRIMONIO.** Tiempo transcurrido entre la fecha de celebración del matrimonio y la fecha de presentación de la demanda del divorcio.

**EDAD.** Tiempo transcurrido entre las fechas de nacimiento de la persona y la del momento en que ocurrió y/o se registra el hecho.

**EDAD GESTACIONAL.** Tiempo transcurrido entre el primer día del último periodo menstrual de la madre y la fecha de ocurrencia de la extracción o expulsión del feto o producto; se expresa en días o semanas cumplidas.<sup>7</sup>

**EDAD DE LOS PADRES AL NACIMIENTO.** Número de años cumplidos, que tienen los padres en la fecha en que ocurre el nacimiento.

**EDAD AL DIVORCIO.** Tiempo transcurrido entre las fechas de nacimiento de la persona y la del momento de registrar el divorcio.

**EDAD AL MATRIMONIO.** Tiempo transcurrido entre las fechas de nacimiento de la persona y la de celebración del matrimonio.

**ENTIDAD FEDERATIVA.** Unidad geográfica mayor de la división político-administrativa del país; el territorio nacional se divide en 31 Estados y un Distrito Federal.<sup>8</sup>

<sup>7</sup> OMS., OPS. *Op. cit.*, p. 131.

<sup>8</sup> INEGI. *II Censo de Población y Vivienda, 2005*.  
<http://www.inegi.gob.mx/est/contenidos/espanol/rutinas/glogen.asp?t=ccp2005&c=7325> (26 de octubre de 2007).

**ESTADO CONYUGAL (CIVIL).** Situación de las personas en relación con los derechos y obligaciones legales y de costumbre del país, respecto de la unión o matrimonio, incluye por lo tanto, las condiciones de hecho y de derecho.

**FECHA DE EJECUTORIA DEL DIVORCIO.** Día, mes y año en que causa efecto legal la sentencia dictada para un divorcio judicial o uno de tipo administrativo. A partir de este momento se considera legal la disolución matrimonial.

**FECHA DE OCURENCIA.** Día, mes y año en que ocurrió el hecho.<sup>9</sup>

**FECHA DE PRESENTACIÓN DE LA DEMANDA.** Día, mes y año en el cual la parte interesada solicita el divorcio.

**FECHA DE REGISTRO.** Día, mes y año en que se inscribe el hecho vital en la institución correspondiente, según su competencia.

**HECHOS VITALES.** Son los sucesos trascendentales de la vida de los individuos que tienen que ver con su existencia, como son los nacimientos, matrimonios, divorcios, defunciones generales y defunciones fetales.

**HIJOS NACIDOS MUERTOS.** Total de hijos nacidos muertos que tuvo la madre en sus embarazos, anteriores al hijo que registra.

**HIJOS NACIDOS VIVOS.** Total de hijos nacidos vivos que haya tenido la madre hasta el momento en que está registrando a su último hijo, independientemente de que estén vivos o muertos; o que vivan con la madre o en otro lugar. En caso de parto múltiple debe contabilizarse cada hijo por separado.<sup>10</sup>

**LUGAR DE ATENCIÓN AL PARTO.** Espacio físico en donde tuvo lugar el hecho, ya sea: una unidad hospitalaria de cualquier tipo u otro lugar.

**LUGAR DE LA DEFUNCIÓN.** Se refiere al lugar físico donde ocurrió el deceso, tal como: hogar, área de trabajo, calle o carretera, clínica hospitalaria, centro de recreo, entre otros

**LUGAR DE OCURENCIA.** Entidad, municipio o delegación y localidad donde ocurrió el hecho vital.

**LUGAR DE OCURENCIA DE LA EXPULSIÓN O EXTRACCIÓN.** Espacio físico en donde sucedió la expulsión o extracción del producto, ya sea una unidad médica pública o privada u otro lugar.

<sup>9</sup> ONU. *Op. cit.*, 2003, p. 28.

<sup>10</sup> *Ibid.*, p. 35

**LUGAR DE OCURRENCIA DE LA LESIÓN.** Espacio físico donde aconteció la lesión que provocó la muerte.

**LUGAR DE REGISTRO.** Entidad, municipio o delegación y localidad donde se inscribe el hecho vital.

**LUGAR DE RESIDENCIA HABITUAL.** Entidad, municipio o delegación y localidad donde la persona tiene su domicilio particular, principal o permanente.

**MATRIMONIO.** Acto, ceremonia o procedimientos por los que se constituye la relación legal de marido y mujer. La legalidad de la unión puede establecerse por medios civiles, religiosos o de otra índole, reconocida por la legislación de cada país.<sup>11</sup>

**MUNICIPIO (DELEGACIÓN).** División territorial político-administrativa de una entidad federativa. En el caso del Distrito Federal las 16 delegaciones políticas son equivalentes a municipios.<sup>12</sup>

**NACIMIENTO VIVO.** Expulsión o extracción completa del cuerpo de la madre, independientemente de la duración del embarazo, de un producto de la concepción que, después de tal separación respire o manifieste cualquier otro signo de vida, como el latido del corazón, la pulsación del cordón umbilical o el movimiento efectivo de músculos voluntarios, haya sido o no cortado el cordón umbilical y esté o no unida la placenta; cada producto de tal alumbramiento es considerado nacido vivo.<sup>13</sup>

**NACIDOS VIVOS REGISTRADOS.** Número de nacimientos inscritos en el Registro Civil en un periodo determinado, generalmente de un año. Incluye a los nacidos vivos en el mismo año (registro oportuno) y a los nacidos en años anteriores (registro extemporáneo).

**NACIONALIDAD.** Condición legal particular que adquieren las personas por nacimiento o naturalización en una nación determinada, que permite clasificar a los habitantes de un país, en ciudadanos nacionales o extranjeros.

**NIVEL DE ESCOLARIDAD.** Último grado aprobado en el ciclo de instrucción avanzado que declare haber cursado la persona en el Sistema Educativo Nacional o su equivalente en el caso de estudios en el extranjero al momento de registrar el hecho vital.

**OCUPACIÓN.** Conjunto de funciones o tareas específicas que desempeñan las personas en su trabajo.

**ORDEN DEL PARTO.** Número de sucesión del nacimiento que está siendo registrado, en relación con todos los partos anteriores de la madre, independientemente de que el parto fuera de un nacido vivo o muerto.<sup>14</sup>

**PERSONA A FAVOR DE QUIEN SE RESUELVE EL JUICIO.** Individuo que de acuerdo con lo establecido en la sentencia del divorcio, se vio favorecido en relación con la situación de los hijos y de los bienes que se generaron durante el matrimonio. La resolución puede favorecer a uno o ambos cónyuges.

**PERSONA A QUIEN SE LE ASIGNA LA PATRIA POTESTAD.** Individuo que tiene la representación legal y guarda de los menores no emancipados una vez concluido el divorcio; su ejercicio queda sujeto a la guarda y educación de los menores y a las modalidades que le impriman las resoluciones que se dictan en la sentencia ejecutoria del divorcio.

**PERSONA A QUIEN SE LE ASIGNA LA PENSIÓN ALIMENTICIA.** Acreedor alimentario a quién se le paga periódicamente la suma de dinero determinada por el juez, después de realizar el divorcio.

**PERSONA QUE ATENDIÓ EL PARTO.** Individuo que asistió a la madre en el parto de un nacimiento vivo o de un nacido muerto (feto). Deben captarse los datos de manera que permitan distinguir los nacimientos y las muertes fetales, según hayan sido asistidos por: médico, enfermera, partera u otra persona.<sup>15</sup>

**PERSONA QUE INICIÓ EL JUICIO DE DIVORCIO.** Indica quien de los cónyuges inicia la demanda de divorcio.

**POSICIÓN EN EL TRABAJO.** Se refiere a la relación que la población ocupada guarda con la propiedad de los medios de producción y del bien o servicio generado en el desempeño de su trabajo.<sup>16</sup>

**PROCEDIMIENTO DE LA EXPULSIÓN O EXTRACCIÓN.** Mecanismo empleado para realizar la expulsión o extracción del producto nacido vivo o nacido muerto.

**SEXO.** Característica biológica que distingue a las personas en hombres y mujeres.<sup>17</sup>

**TASA DE MORTALIDAD INFANTIL I.** Es el número de defunciones ocurridas entre los niños menores de un año de edad, por cada mil nacidos vivos en un año determinado.<sup>18</sup>

**TASA DE MORTALIDAD INFANTIL II.** Es el número de defunciones ocurridas entre los niños menores de un año de edad, por cada mil nacidos vivos registrados menores de un año, en un año determinado.

<sup>11</sup> ONU. *Op. cit.*, p. 14.

<sup>12</sup> INEGI. *II Censo de Población y Vivienda, 2005. Op. cit.*

<sup>13</sup> ONU. *Op. cit.*, p. 14.

<sup>14</sup> ONU. *Op. cit.*, p. 36.

<sup>15</sup> *Ibíd.*, p. 42.

<sup>16</sup> INEGI. *Encuesta Nacional de Ocupación y Empleo. Op. cit.*

<sup>17</sup> ONU. *Op. cit.*, p. 33.

<sup>18</sup> OMS., OPS. *Op. cit.*, págs. 133 y 134.

**TASA DE MORTALIDAD FETAL.** Es el número de defunciones fetales por cada mil nacidos vivos registrados en determinado año.<sup>19</sup>

**TIPO DE ACTIVIDAD NO ECONÓMICA.** Se refiere a la actividad a la que se dedica la persona sin recibir remuneración.

---

<sup>19</sup> *Ídem.*

**TIPO DE DIVORCIO.** Clasifica el divorcio de acuerdo a si éste fue solicitado por mutuo consentimiento (voluntario) o si alguno de los integrantes de la pareja interpuso una demanda por alguna causa definida en el Código Civil de cada entidad federativa (divorcio necesario).

**TIPO DE NACIMIENTO.** Indica si el embarazo terminó en un parto sencillo o múltiple.<sup>20</sup>

---

<sup>20</sup> *Ibíd.*, p. 42.

NOTA: Las definiciones que aparecen sin llamada, fueron elaboradas en la Dirección de Estudios, Inventarios y Conciliación.